

# FileMaker® 8

Conversion de bases de données  
FileMaker provenant de  
versions antérieures



© 2004–2005 FileMaker, Inc. Tous droits réservés.

FileMaker, Inc.

5201 Patrick Henry Drive

Santa Clara, California - États-Unis 95054

FileMaker est une marque commerciale de FileMaker, Inc., déposée aux États-Unis et dans d'autres pays, et ScriptMaker et le logo en forme de dossier sont des marques de FileMaker, Inc.

La documentation de FileMaker est protégée par la législation sur les droits d'auteur. Vous n'êtes pas autorisé à créer des copies supplémentaires ni à distribuer cette documentation sans l'accord écrit de FileMaker. Vous devez posséder une copie sous licence valide de FileMaker pour utiliser cette documentation.

Toutes les personnes et sociétés citées dans les exemples sont fictives et toute ressemblance avec des personnes et des sociétés existantes ne serait que pure coïncidence.

La liste des auteurs est disponible dans le document Remerciements fourni avec ce logiciel.

Pour plus d'informations, rendez-vous sur notre site Web à l'adresse [www.filemaker.fr](http://www.filemaker.fr).

Edition: 01

# **Table des Matières**

## **Préface**

Important	7
-----------	---

## **Chapitre 1**

### **Planification de la conversion de bases de données**

A propos de ce guide	9
Présentation du processus de conversion	9
Conversion de fichiers simples	9
Conversion de bases de données complexes	9
Migration de données vers une base de données conçue dans FileMaker Pro 7	11
Liste de points à vérifier après la conversion de bases de données complexes	11
Considérations particulières concernant les bases de données stratégiques pour votre activité	20

## **Chapitre 2**

### **Conversion de vos fichiers de base de données**

Conversion des fichiers	21
Conversion d'un fichier unique	21
Conversion de plusieurs fichiers	23
Conversion de bases de données FileMaker Pro 1.x et 2.x	25

## **Chapitre 3**

### **Dépannage de la conversion des fichiers**

Résolution des problèmes de conversion	27
Utilisation du fichier journal de la conversion	28

## **Chapitre 4**

### **Modifications effectuées lors de la conversion**

Autorisations d'accès	33
Mots de passe	34
Groupes	35
Partage d'une base de données stockée sur CD-ROM	37
Références externes	37
Préférences de document	40
Fichiers masqués	41
Conservation des informations du dictionnaire utilisateur	41
Modifications apportées aux modèles	42
Liens convertis	43
Modifications du mode de césure des mots	43
Conversion des dates à deux chiffres	44

#### 4 Conversion de bases de données FileMaker provenant de versions antérieures

Modifications de la fonction de tri	44
Remplacement du codage ASCII par le codage Unicode	44
Caractères accentués	44
Données triées et jeux d'enregistrements trouvés	44
Tri d'enregistrements par valeurs de sous-récapitulatifs	44
Index	45
Exportation dans le jeu de caractères Lotus	47
Paramètres d'impression (Windows)	47
Options de configuration stockées pour l'action de script Configuration impression (Windows)	47
Rubriques de type Global	48
Rubriques Nombre	49
Rubriques Date et Heure	49
Rubriques Multimédia	50
Rubriques Calcul	50
Fonctions renommées dans FileMaker Pro 7	50
Fonctions japonaises converties	54
Caractères et mots incorrects dans les noms de rubrique utilisés dans les calculs	54
Séparateurs de paramètres dans les calculs	55
Modifications des règles relatives aux paramètres autorisés dans les fonctions Obtenir	55
Conversion des types de rubriques selon les besoins par FileMaker Pro 7 avant le traitement des calculs	55
Priorité des opérateurs dans les calculs	58
Nombre de décimales dans les rubriques contrôlées	58
Evaluation de calcul accélérée	59
Nouvelles règles d'arrondi	59
Nouvelle syntaxe relative aux fonctions de remplacement imbriquées	60
Fonction MAINTENANT supprimée	60
Caractères de texte reconnus par les fonctions de texte dans les rubriques Nombre	60
Fonctions dépendantes du contexte	61
Fonctions renvoyant des extensions de nom de fichier	62
Modifications de la fonction Mod	62
Expressions numériques avec saisie de texte	62
Calculs booléens	63
Fonction ObtenirNombre	63
Fonction Obtenir(DernièreErreur)	64
Fonction Obtenir(NomUtilisateur)	64
Rubriques soumises à une rotation	65
Scripts	65
Conversion des actions de script	65
Fonctionnement des actions de script	66
Modifications diverses concernant la création de scripts	69

Modifications des bases de données publiées sur le Web	73
Publication Web instantanée	75
Publication Web personnalisée	75
Fichiers vidéo dans FileMaker Pro 3.x ou antérieur	75
Paramètres de programme dans FileMaker Server	76
Fichiers de solution d'exécution groupés par FileMaker Developer Tool	76

## Chapitre 5

### ***Définition de comptes et de jeux de privilèges pour des fichiers protégés par la base Sécurité Web***

Définition de la sécurité pour les bases de données FileMaker Pro 7	77
Planification de l'accès sécurisé aux fichiers publiés sur le Web	78
Création manuelle de comptes	79
Utilisation de ScriptMaker pour créer des comptes	80

## Chapitre 6

### ***Considérations concernant les fichiers et interfaces associés***

Reconfiguration des fichiers associés du fait de l'amélioration de la sécurité	83
Lancement de FileMaker Pro à l'aide d'une URL	83
Références aux objets dont les noms ont été modifiés pendant la conversion	83
Modules	84
Modification des modules Local Data Access Companion (LDAC) et Remote Data Access Companion (RDAC) en ODBC/JDBC dans FileMaker Server Advanced	84
Renommage de la bibliothèque ActiveX	85
Modification des Apple Event dans FileMaker Pro 7 (Mac OS)	86
Nouveau modèle d'objet	86
Modifications apportées aux fonctionnalités	87

<b><i>Index</i></b>	89
---------------------	----

## **6** *Conversion de bases de données FileMaker provenant de versions antérieures*

# Préface

## Important

Vous n'avez besoin de lire ce guide que si vous convertissez des fichiers de base de données antérieurs à la version 7.0 de FileMaker® Pro. Si vous effectuez une mise à niveau de FileMaker Pro 7 à FileMaker Pro 8, vous n'avez pas besoin de convertir vos fichiers puisque FileMaker Pro 7 et FileMaker Pro 8 utilisent le même format de fichier.

Le tableau suivant contient des informations et des modifications relatives à la conversion de fichiers postérieures à la publication du guide de la version 7.0. Le reste de ce guide n'a pas été mis à jour pour FileMaker 8.0.

Consultez la rubrique	Description de la modification
Général	FileMaker Developer s'appelle désormais FileMaker Pro Advanced.
Page 11 « Migration de données vers une base de données conçue dans FileMaker Pro 7 »	Dans FileMaker Pro 8, après une conversion, vous pouvez importer les données dans une nouvelle table dans un fichier afin de créer une table avec le même schéma que celui de la table source. Cette méthode vous permet de consolider des tables qui étaient jusqu'alors séparées dans une solution composée de plusieurs fichiers, afin de disposer d'une solution composée d'un seul fichier regroupant plusieurs tables. Seules les données et la table sont importées (les modèles, relations, scripts, etc. ne le sont pas). Dans FileMaker Pro Advanced, vous pouvez copier ou importer un schéma de table à partir d'un fichier converti. Pour plus d'informations, reportez-vous au <i>Guide de développement de FileMaker Pro Advanced</i> .
Page 21 « Conversion d'un fichier unique »	Dans FileMaker Pro 8, le texte de la boîte de dialogue indique désormais « Ce fichier a été créé avec une version antérieure de FileMaker Pro et doit être converti à cette version de FileMaker Pro ».
Page 37 « Références externes »	Après avoir converti des bases de données FileMaker Pro à partir de versions antérieures, prenez soin de revoir toutes les références de fichiers dans votre solution et de supprimer celles dont vous n'avez pas besoin. La boîte de dialogue Références de fichier affiche des informations comme les emplacements de dossier et les adresses IP, que vous ne souhaitez peut-être pas divulguer.
Page 42 « Modifications apportées aux modèles »	Si vous avez inséré une image (Windows Metafile) dans votre modèle, vous devez convertir le fichier sur une machine Windows pour préserver l'image. Ce comportement est similaire à celui décrit à la page 50, qui explique comment les rubriques Multimédia contenant des images Windows Metafile sont converties suivant que l'opération est réalisée sous Windows ou sous Mac OS.
Page 54 « Caractères et mots incorrects dans les noms de rubrique utilisés dans les calculs »	Dans FileMaker Pro 8, la liste inclut les caractères suivants : + - * / ^ & = ≠ < > ≤ ≥ ( , ; ) [ ] \ " :: \$ }
Page 64 « Codes d'erreur qui ne sont plus utilisés dans FileMaker Pro 7 »	Dans FileMaker Pro 8, ce code d'erreur n'apparaît plus : ■ 904 Cette commande ne peut être utilisée que dans un fichier se trouvant sur le serveur FileMaker Server.

## **8** *Conversion de bases de données FileMaker provenant de versions antérieures*

# Chapitre 1

## ***Planification de la conversion de bases de données***

Le format de fichier de FileMaker® Pro a été modifié afin de prendre en charge de nouvelles fonctions, comme la présence de plusieurs tables de bases de données par fichier, les modifications apportées au stockage interne des données et au fonctionnement des scripts et des fonctions. Pour utiliser vos fichiers existants, créés avec des versions antérieures, avec les produits FileMaker 7, vous devez les convertir au nouveau format de fichier utilisé dans FileMaker Pro 7.

### ***A propos de ce guide***

Ce document contient des informations liées à la conversion pour FileMaker Pro, FileMaker Developer et FileMaker Server.

L'Aide en ligne vous apporte des instructions complètes et détaillées sur les fonctions des produits FileMaker. Vous pouvez ouvrir l'Aide depuis le menu Aide des produits FileMaker.

**Important** Vous pouvez télécharger la version PDF de la documentation de FileMaker 7 à l'adresse [www.filemaker.fr/downloads](http://www.filemaker.fr/downloads). Toutes les mises à jour de ce document sont également disponibles sur le site Web. Pour plus d'informations sur les questions de mise à niveau, de conversion et de migration, consultez les articles et autres ressources de TechInfo Knowledge Base sur le site Web [www.filemaker.fr/support](http://www.filemaker.fr/support).

### ***Présentation du processus de conversion***

La méthode utilisée pour la mise à jour d'une base de données à utiliser avec FileMaker Pro 7 dépend de la complexité de votre base de données et de la possibilité ou non de tirer profit de la mise en place des nouvelles fonctions disponibles dans FileMaker Pro 7.

#### ***Conversion de fichiers simples***

Si votre solution est assez simple, vous devriez pouvoir convertir vos fichiers à l'aide des instructions de la section « Conversion de vos fichiers de base de données », page 21 ou comme il est décrit dans le *Guide de l'utilisateur FileMaker Pro*, puis tester les fichiers convertis et les utiliser. Par exemple, les fichiers simples créés à partir des modèles fournis avec votre version antérieure de FileMaker Pro devraient être correctement convertis, sans que vous ayez ensuite à effectuer de nombreuses corrections manuelles.

#### ***Conversion de bases de données complexes***

Si vous convertissez une base de données relationnelle constituée de plusieurs fichiers qui contient des fonctions personnalisées (scripts et calculs complexes) ou une base de données stratégique pour votre activité, vous devez accorder plus de soin à la planification de la conversion.

**Remarque** La section « Liste de points à vérifier après la conversion de bases de données complexes », page 11 contient des tâches détaillées concernant les six étapes générales de conversion indiquées ci-dessous. Vous trouverez peut-être utile de suivre la liste des points à contrôler pour le processus de conversion.

**1.** Elaborez la conversion.

Définissez les éléments de votre base de données susceptibles de devoir être traités avec plus d'attention et vérifiés après la conversion.

**2.** Préparez la conversion.

Définissez un environnement dans lequel vous placez les fichiers convertis et stockez-les à mesure que vous les convertissez. Nettoyez les fichiers actifs en supprimant les informations et les structures obsolètes, comme les scripts et les modèles qui ne sont plus utilisés. Réfléchissez à la façon dont vous souhaitez mettre en œuvre la sécurité des données dans FileMaker Pro 7. Le chapitre 3 contient des informations détaillées sur les changements apportés au cours du processus de conversion. Nous vous conseillons donc de parcourir ce chapitre avant de convertir vos fichiers.

**3.** Convertissez les fichiers

Convertissez vos fichiers au format FileMaker Pro 7 en utilisant les procédures décrites dans la section « Conversion de vos fichiers de base de données », page 21.

**4.** Vérifiez les modifications apportées par la conversion.

Certaines bases de données ont besoin d'être manuellement modifiées après la conversion. Utilisez la section « Vérification des modifications apportées par la conversion », page 16 pour vérifier que tous les aspects de vos fichiers ont été correctement convertis et que vous obtiendrez les résultats escomptés. De nombreux éléments de la liste des points à vérifier ne seront pas utiles pour tous les utilisateurs, mais nous vous conseillons tout de même de la lire dans sa totalité pour être certain de ne rien oublier.

**5.** Testez la base de données convertie.

Avant de commencer à utiliser les bases de données converties, il est très important de les tester intégralement pour vérifier que tous les éléments ont été correctement convertis. Vous pouvez utiliser un sous-ensemble de vos données pour les tests, mais assurez-vous que ces données sont représentatives de toutes les fonctionnalités incluses dans la base de données. Vérifiez par exemple que les rubriques contiennent des données vous permettant de valider tous les calculs de la base. Assurez-vous de prendre en compte les calculs renvoyant des résultats de rubrique, les calculs utilisés pour contrôler les actions de script exécutées dans un script et les calculs utilisés pour contrôler les enregistrements affichés à l'aide de privilèges. Testez également les noms de comptes, les mots de passe et les privilèges.

**6.** Remplissez la base de données convertie avec les données actives.

**7.** Supprimez les données de test et importez les données des copies converties de la base active.

**8.** Développez la base de données convertie.

Lorsque les tâches suivant la conversion sont terminées, que la base de données convertie est testée et que vous pensez que la base est prête, vous pouvez commencer à l'utiliser.

### ***Migration de données vers une base de données conçue dans FileMaker Pro 7***

FileMaker Pro 7 contient de nombreux changements importants ainsi que des fonctions améliorées, il nous semble donc plus logique de recréer votre base de données dans FileMaker Pro 7 plutôt que de la convertir avec la conception et la structure actuelles. Par exemple, lorsque vous convertissez une base de données contenant plusieurs fichiers, ces derniers ne sont pas combinés dans un seul fichier avec plusieurs tables liées. Il vaut peut-être mieux créer un seul nouveau fichier dans FileMaker Pro 7 avec toutes les tables et tous les liens voulus, puis importer les données des copies converties de vos fichiers d'origine.

En concevant votre base de données dans FileMaker Pro 7, vous pouvez supprimer les fonctions obsolètes et bénéficier au mieux des améliorations apportées à FileMaker Pro.

### ***Liste de points à vérifier après la conversion de bases de données complexes***

Utilisez la liste de points à vérifier suivante pour planifier et terminer la conversion de vos fichiers. Si la tâche ne s'applique pas à votre solution, cochez la case de la colonne N/D (Non disponible).

#### **Elaboration de la conversion**

<b>Terminé</b>	<b>N/D</b>	<b>Tâche</b>
----------------	------------	--------------

- |                          |                          |  |
|--------------------------|--------------------------|--|
| <input type="checkbox"/> | <input type="checkbox"/> | <p>Prenez connaissance des changements apportés au partage de fichiers dans FileMaker 7. Consultez la section « Autorisations d'accès », page 33. En outre, si votre base de données est :</p> <ul style="list-style-type: none"> <li>■ Hébergée par FileMaker Server, familiarisez-vous avec les nouvelles fonctions de FileMaker Server 7 et élaborer la conversion ou la migration de toutes vos bases de données actuellement hébergées par FileMaker Server.</li> <li>■ Publiée sur le Web, consultez la section « Modifications des bases de données publiées sur le Web », page 73 et le <i>Guide de la Publication Web instantanée FileMaker</i> ou le <i>Guide de la Publication Web personnalisée de FileMaker Server Advanced</i>.</li> </ul> |
|--------------------------|--------------------------|--|

Terminé	N/D	Tâche
---------	-----	-------

<input type="checkbox"/>	<input type="checkbox"/>	<p>Définissez si votre configuration matérielle et logicielle prend en charge les produits FileMaker que vous souhaitez utiliser :</p> <ul style="list-style-type: none"> <li>■ Vérifiez la configuration minimale requise dans le <i>Guide d'installation et des nouvelles fonctions de FileMaker Pro 7 et FileMaker Developer 7</i> et vérifiez que vous disposez des ressources adéquates sur l'ordinateur où vous souhaitez placer la base de données (ainsi que sur tous les ordinateurs clients si vous vous trouvez dans un environnement multi-utilisateur).</li> <li>■ Vérifiez que vous disposez de suffisamment d'espace disque pour les fichiers convertis. Les fichiers convertis peuvent être plus volumineux que les originaux si les mêmes images sont utilisées dans les rubriques Multimédia et sur les modèles. Les fichiers contenant de nombreux graphiques dans un format autre que JPEG ou GIF peuvent voir leur taille augmenter de 50 à 75 %.</li> <li>■ Si la base de données est partagée par FileMaker Server, prévoyez de mettre à niveau l'ordinateur serveur vers FileMaker Server 7 ou FileMaker Server 7 Advanced et tous les ordinateurs clients vers FileMaker Pro 7. Vérifiez la configuration minimale requise dans le <i>Guide de l'administrateur FileMaker Server</i> et le <i>Guide d'installation de la Publication Web avancée de FileMaker Server</i>, si vous prévoyez d'utiliser la publication Web pour héberger la base de données sur le Web. <b>Remarque</b> Les versions de FileMaker Pro antérieures à FileMaker Pro 7 ne peuvent pas communiquer avec FileMaker Server 7. Si vous n'envisagez pas de mettre à niveau toutes les bases de données vers FileMaker Pro 7, vous devez acquérir un serveur séparé pour héberger les bases de données converties.</li> <li>■ Si une base de données est très volumineuse, nous vous conseillons d'acquérir un ordinateur séparé (ou un ensemble d'ordinateurs) pour les activités de conversion et de test.</li> </ul>
<input type="checkbox"/>	<input type="checkbox"/>	<p>Si vous n'envisagez pas de convertir toutes les bases de données partagées vers FileMaker Pro 7 avant le développement, réfléchissez à la façon dont vous allez mettre plusieurs versions de FileMaker Pro et de FileMaker Server à disposition des utilisateurs.</p> <ul style="list-style-type: none"> <li>■ Une seule version de FileMaker Pro ou FileMaker Server peut héberger des fichiers sur un ordinateur. Un second ordinateur est donc nécessaire pour héberger les fichiers convertis à la version 7 (soit point à point avec FileMaker Pro 7 et la mise en réseau FileMaker ou FileMaker Server 7).</li> <li>■ Si vous prévoyez de lancer votre version antérieure de FileMaker Server, FileMaker Developer ou FileMaker Pro en même temps que la version 7, consultez les restrictions de licence sur le site <a href="http://www.filemaker.fr">www.filemaker.fr</a>.</li> </ul>
<input type="checkbox"/>	<input type="checkbox"/>	<p>Si la base de données est relationnelle, prenez en compte tous les fichiers liés dans votre élaboration de la conversion. Les fichiers provenant de versions antérieures de FileMaker Pro n'interagissent pas avec les fichiers convertis.</p>
<input type="checkbox"/>	<input type="checkbox"/>	<p>Définissez si votre base de données utilise des fichiers associés, comme des modules tiers, devant être vérifiés ou mis à jour avant d'être utilisés dans FileMaker Pro 7.</p>

Terminé	N/D	Tâche
---------	-----	-------

<input type="checkbox"/>	<input type="checkbox"/>	Définissez si vous devez convertir les fichiers existants ou faire migrer la base de données en créant une nouvelle conception dans FileMaker Pro 7, puis en important les données. Pour plus d'informations sur la conversion de fichiers, relisez la section « Dépannage de la conversion des fichiers », page 27. Pour plus d'informations sur les améliorations et perfectionnements apportés à FileMaker Pro 7, consultez le <i>Guide d'installation et des nouvelles fonctions de FileMaker Pro 7</i> et le <i>Guide de l'utilisateur FileMaker Pro</i> .
<input type="checkbox"/>	<input type="checkbox"/>	<p>Si votre base de données comporte des rubriques Multimédia stockant des images de métafichiers Windows (et certaines autres images stockées en interne par FileMaker dans un format de métafichier, comme les métafichiers OLE, SLD ou TIFF), effectuez la conversion sur un ordinateur Windows sur lequel QuickTime est installé afin de préserver les images.</p> <p>Si vous effectuez la conversion sur un ordinateur fonctionnant sous Mac OS, vous ne perdez aucune donnée, mais vous ne pouvez pas immédiatement glisser, déposer, copier ou coller les images dans une autre rubrique Multimédia sur un ordinateur fonctionnant sous Mac OS : vous devez d'abord ouvrir la base de données sur un ordinateur fonctionnant sous Windows, puis afficher chaque enregistrement possédant une rubrique Multimédia pour convertir les images de métafichiers.</p>

**Important** FileMaker, Inc. ne présente aucune garantie quant à la fonctionnalité des solutions reposant sur un comportement non expliqué des produits FileMaker. Les bases de données ayant exploité des comportements non désirés peuvent ne pas se convertir ou fonctionner correctement dans les environnements FileMaker Pro 7 et FileMaker Server 7. Le développeur de la base de données est responsable de la vérification et du test de fonctionnement des solutions converties.

### Préparation de la conversion

Terminé	N/D	Tâche
---------	-----	-------

<input type="checkbox"/>	<input type="checkbox"/>	<p>Si vous convertissez une base de données contenant un grand nombre d'enregistrements, nous vous conseillons de la cloner avant de la convertir. Consultez la rubrique « Enregistrement de fichiers » de l'Aide de FileMaker Pro.</p> <p><b>Astuce</b> La conversion d'un clone de votre base de données est plus rapide que la conversion d'une base de données contenant une grande quantité de données. Vous pouvez apporter des modifications aux modèles, aux calculs et aux scripts du clone, convertir la base de données originale, puis importer les données dans le clone.</p>
<input type="checkbox"/>	<input type="checkbox"/>	<p>Commentez les définitions de la base de données actuelle pour référence lorsque vous vérifierez et modifierez les fichiers convertis.</p> <ul style="list-style-type: none"> <li>■ Imprimez les modèles ainsi que les définitions des rubriques et des scripts actuels.</li> <li>■ Si vous possédez FileMaker Developer 6, nous vous conseillons de créer un rapport sur la structure de la base de données. Ce rapport contient les détails de la structure de votre base de données et peut s'avérer plus utile que l'impression des informations de la base de données, fonction par fonction.</li> </ul>

**Terminé N/D Tâche**

---

<input type="checkbox"/>	<input type="checkbox"/>	Si votre base de données est très complexe ou stratégique pour votre activité, constituez un diagramme de sa structure et des mouvements de données en repérant tous les modèles et rapports. Ce diagramme peut vous servir de marche à suivre pour la vérification et le test après conversion.
<input type="checkbox"/>	<input type="checkbox"/>	<p>Préparez les modifications de sécurité qui seront nécessaires après la conversion. Le modèle de sécurité de FileMaker Pro 7 est différent et largement amélioré, les paramètres de sécurité existants doivent donc être reconfigurés pendant la conversion. Consultez la section « Autorisations d'accès », page 33 et le <i>Guide de la sécurité FileMaker</i>.</p> <ul style="list-style-type: none"><li>■ Créez une description du modèle de sécurité utilisé dans la base de données active.</li><li>■ Définissez si chaque utilisateur de votre fichier doit posséder un mot de passe séparé ou si les mots de passe peuvent être partagés.</li></ul>
<input type="checkbox"/>	<input type="checkbox"/>	<p>Préparez votre environnement de conversion.</p> <ul style="list-style-type: none"><li>■ Créez des sauvegardes des fichiers à convertir et placez-les dans un dossier séparé, distant de la base de données existante qui sera utilisée pour la conversion.</li><li>■ Si vous convertissez plusieurs fichiers existant dans une structure de dossiers imbriqués, créez des dossiers de destination avec la même structure. Consultez la section « Conversion de plusieurs fichiers », page 23.</li><li>■ Définissez des dossiers réservés au test de la base de données convertie.</li><li>■ Nous vous conseillons de configurer un ordinateur séparé (environnement autonome) pendant la conversion.</li></ul>
<input type="checkbox"/>	<input type="checkbox"/>	<p>Examinez la base de données existante et supprimez les informations ou structures obsolètes, comme les mots de passe, les scripts, les modèles et les rubriques qui ne sont plus utilisés.</p> <p><b>Astuce</b> Si vous possédez FileMaker Developer, la création d'un rapport sur la structure de la base de données peut vous aider à identifier les zones pouvant bénéficier d'un nettoyage avant conversion.</p>

---

Terminé	N/D	Tâche
---------	-----	-------

- |                          |                          |  |
|--------------------------|--------------------------|--|
| <input type="checkbox"/> | <input type="checkbox"/> | <p>Vérifiez la cohérence des données et les paramètres d'impression (Windows) dans les bases de données existantes avant la conversion. Les éléments pouvant bénéficier d'un nettoyage avant conversion sont :</p> <ul style="list-style-type: none"> <li>■ <b>Les dates avec des années à deux chiffres.</b> Si des années antérieures à 1900 ou postérieures à 1999 sont saisies avec deux chiffres, modifiez-les pour utiliser quatre chiffres. Consultez la section « Conversion des dates à deux chiffres », page 44.</li> <li>■ <b>Les séparateurs de date.</b> Si des dates utilisent un caractère alphanumérique ou le séparateur d'heure en tant que séparateur de date, pensez à les remplacer avant la conversion. Pour plus d'informations, consultez la section « Rubriques Date et Heure », page 49.</li> <li>■ <b>Le texte présent dans des rubriques Nombre.</b> Définissez si le texte dans les rubriques Nombre doit être supprimé avant la conversion. Consultez la section « Caractères de texte reconnus par les fonctions de texte dans les rubriques Nombre », page 60.</li> <li>■ <b>Paramètres de calcul des rubriques Nombre.</b> Si les paramètres de certains calculs sont des rubriques Nombre, espérez-vous que des données alphabétiques renvoient une valeur vide ou effectuent des calculs booléens, à l'exception de « V », « O », « F » ou « N » ? Consultez la section « Expressions numériques avec saisie de texte », page 62.</li> <li>■ <b>Les polices.</b> Windows : Si des modèles utilisent des polices autres que True Type, nous vous conseillons de les remplacer par des polices True Type avant la conversion. Pour plus d'informations, consultez la section « Modification des styles de texte et de l'affichage des polices sur les modèles », page 42.</li> <li>■ <b>Les paramètres de l'imprimante.</b> Windows : Les paramètres de l'imprimante peuvent être perdus pendant la conversion. Consultez la section « Paramètres d'impression (Windows) », page 47.</li> </ul> |
| <input type="checkbox"/> | <input type="checkbox"/> | <p>Si la base de données utilise des fichiers associés, comme des modules, devant être mis à jour pour des raisons de compatibilité avec FileMaker Pro 7 :</p> <ul style="list-style-type: none"> <li>■ Pour les bases de données protégées par mot de passe, définissez la façon dont les fichiers associés seront mis à jour pour prendre en charge le modèle nom de compte – mot de passe dans FileMaker Pro 7. Pensez à revoir les paramètres des comptes et des mots de passe dans les fichiers associés si vous les modifiez après la conversion.</li> <li>■ Pour les modules tiers, contactez le fournisseur du module et vérifiez qu'ils ont été certifiés pour une utilisation avec FileMaker Pro 7. Si nécessaire, procurez-vous des versions mises à jour de ces modules.</li> <li>■ Pour les bases de données publiées sur le Web et hébergées par FileMaker Server 7 Advanced, procurez-vous les nouveaux modules prêts pour le Web. (Les modules rédigés pour fonctionner avec FileMaker Pro 7 ne prennent pas automatiquement en charge les environnements du nouveau Moteur de publication Web ou du module du serveur.)</li> <li>■ Pour les autres fichiers associés entrant en interaction avec FileMaker Pro, comme les Apple Event, ActiveX ou ODBC/JDBC, vérifiez et testez les fichiers développés en interne et par des tiers. Pour plus d'informations, consultez la section « Modification des Apple Event dans FileMaker Pro 7 (Mac OS) », page 86.</li> </ul>   |

## Conversion des fichiers

Terminé	N/D	Tâche
<input type="checkbox"/>	<input type="checkbox"/>	Si vous convertissez un fichier FileMaker Pro 2.x ou 1.x, convertissez le fichier vers la version de FileMaker Pro 6 tel qu'il est décrit dans la section « Conversion de bases de données FileMaker Pro 1.x et 2.x », page 25.
<input type="checkbox"/>	<input type="checkbox"/>	Si vous convertissez une base de données volumineuse contenant un index important, nous vous conseillons d'omettre la conversion de l'index. Consultez la section « Index », page 45.
<input type="checkbox"/>	<input type="checkbox"/>	Convertissez les bases de données contenant un seul fichier à l'aide des instructions concernant la « Conversion d'un fichier unique », page 21.
<input type="checkbox"/>	<input type="checkbox"/>	Convertissez les bases de données relationnelles ou un groupe de fichiers à l'aide des instructions concernant la « Conversion de plusieurs fichiers », page 23.

## Vérification des modifications apportées par la conversion

Terminé	N/D	Tâche
<input type="checkbox"/>	<input type="checkbox"/>	Consultez le fichier Conversion.log situé dans le dossier contenant les fichiers convertis et définissez les éléments de la base de données convertie susceptibles de requérir une attention particulière. Consultez la section « Dépannage de la conversion des fichiers », page 27.
<input type="checkbox"/>	<input type="checkbox"/>	A l'aide de la description du modèle de sécurité créée lors de la préparation de la conversion, vérifiez les comptes et les jeux de privilèges de la base de données convertie et modifiez si nécessaire les mots de passe pour améliorer la sécurité. « Autorisations d'accès », page 33.
<input type="checkbox"/>	<input type="checkbox"/>	Vérifiez les références externes du fichier converti et modifiez les astérisques des références externes distantes en noms de domaine ou adresses IP. Consultez la section « Caractères génériques dans les références externes converties », page 39.
<input type="checkbox"/>	<input type="checkbox"/>	A l'aide du diagramme de la base de données créé lors de la préparation de la conversion, supprimez les liens redondants du graphiques des liens.
<input type="checkbox"/>	<input type="checkbox"/>	Si la base de données fait appel à un dictionnaire utilisateur, vérifiez que vous pouvez y accéder après la conversion. Consultez la section « Conservation des informations du dictionnaire utilisateur », page 41.
<input type="checkbox"/>	<input type="checkbox"/>	Si la base de données fait appel à des fonctions externes, vérifiez qu'elles sont correctement évaluées. Consultez la section « Evaluation de calcul accélérée », page 59.
<input type="checkbox"/>	<input type="checkbox"/>	Si des enregistrements contiennent des caractères alphabétiques dans des rubriques Nombre, définissez s'ils doivent être modifiés. Par exemple, si certains enregistrements contiennent des données commençant par un V ou un O pour indiquer « Vrai » ou par un F ou un N pour indiquer « Faux », les calculs utilisant ces rubriques doivent être manuellement modifiés. Consultez la section « Rubriques Nombre », page 49.
<input type="checkbox"/>	<input type="checkbox"/>	Définissez si vous souhaitez que FileMaker Pro 7 ignore ou non la casse lors du tri. Consultez la section « Caractères accentués », page 44.

Terminé	N/D	Tâche
<input type="checkbox"/>	<input type="checkbox"/>	Définissez si les rapports récapitulatifs doivent être manuellement révisés. Consultez les sections « Données triées et jeux d'enregistrements trouvés » et « Tri d'enregistrements par valeurs de sous-récapitulatifs », page 44.
<input type="checkbox"/>	<input type="checkbox"/>	Définissez si la base de données contient des fonctions Obtenir (conversion des fonctions Etat) contenant des calculs dans les paramètres. Consultez les sections « Fonctions Etat remplacées par des fonctions Obtenir », page 51 et « Modifications des règles relatives aux paramètres autorisés dans les fonctions Obtenir », page 55.
<input type="checkbox"/>	<input type="checkbox"/>	Si la base de données contient des calculs utilisant la fonction ETAT(CheminFichierActuel), vous devrez peut-être procéder à quelques modifications pour gérer les changements dans la syntaxe locale des chemins de fichier. Par exemple, si une instruction Si évaluant la chaîne renvoyée par la fonction ETAT(CheminFichierActuel) doit être réglée pour gérer correctement les fichiers locaux. Consultez la section « Fonctions Etat remplacées par des fonctions Obtenir », page 51.
<input type="checkbox"/>	<input type="checkbox"/>	Si la base de données fait appel à la fonction MOD dans un calcul, sachez que la définition de cette fonction a été modifiée dans FileMaker Pro 7. Consultez la section « Modifications de la fonction Mod », page 62.
<input type="checkbox"/>	<input type="checkbox"/>	Si la base de données contient des fonctions japonaises, définissez si vous devez examiner et modifier les caractéristiques des paramètres. Consultez la section « Fonctions japonaises converties », page 54.
<input type="checkbox"/>	<input type="checkbox"/>	Définissez si vous souhaitez que les extensions des noms de fichiers apparaissent dans les résultats des calculs et effectuez des ajustements, si nécessaire. Consultez la section « Fonctions renvoyant des extensions de nom de fichier », page 62.
<input type="checkbox"/>	<input type="checkbox"/>	Définissez si la base de données contient des calculs susceptibles de dépendre du contexte de la fenêtre active. Consultez la section « Fonctions dépendantes du contexte », page 61.
<input type="checkbox"/>	<input type="checkbox"/>	Si les calculs de la base de données contiennent des paramètres textuels au lieu de paramètres numériques, vérifiez les résultats des calculs après la conversion. Consultez la section « Expressions numériques avec saisie de texte », page 62.
<input type="checkbox"/>	<input type="checkbox"/>	Vérifiez si les actions de script contiennent du texte dans les boîtes de dialogue. Consultez la section « Conversion de certaines options d'action de script en calculs », page 72.
<input type="checkbox"/>	<input type="checkbox"/>	Définissez si la base de données utilise la fonction Obtenir(NomUtilisateur) pour assurer le suivi des activités des utilisateurs. Consultez la section « Fonction Obtenir(NomUtilisateur) », page 64.
<input type="checkbox"/>	<input type="checkbox"/>	Définissez si certaines rubriques de la base de données doivent être indexées. <ul style="list-style-type: none"> <li>■ Si vous avez converti l'index, vérifiez-le et apportez les modifications nécessaires. Consultez la section « Index », page 45.</li> <li>■ Si vous n'avez pas converti l'index, nous vous conseillons d'en créer un.</li> </ul>
<input type="checkbox"/>	<input type="checkbox"/>	Si la base de données utilise des fichiers associés ActiveX, réinitialisez les références de la bibliothèque ActiveX. Consultez la section « Renommage de la bibliothèque ActiveX », page 85.

**Terminé N/D Tâche**

<input type="checkbox"/>	<input type="checkbox"/>	Vérifiez et ajustez les paramètres des fonctions ODBC/JDBC. Consultez la section « Modification des modules Local Data Access Companion (LDAC) et Remote Data Access Companion (RDAC) en ODBC/JDBC dans FileMaker Server Advanced », page 84.
<input type="checkbox"/>	<input type="checkbox"/>	Vérifiez que les modules tiers fonctionnent correctement.
<input type="checkbox"/>	<input type="checkbox"/>	Mac OS : Vérifiez et ajustez les paramètres des Apple Event. Consultez la section « Modification des Apple Event dans FileMaker Pro 7 (Mac OS) », page 86.
<input type="checkbox"/>	<input type="checkbox"/>	Si vous envisagez de publier cette base de données sur le Web, mettez les paramètres à jour pour la prise en charge du nouveau modèle de publication Web dans FileMaker Pro 7. Consultez les sections « Modifications des bases de données publiées sur le Web », page 73 et « Définition de comptes et de jeux de privilèges pour des fichiers protégés par la base Sécurité Web », page 77.
<input type="checkbox"/>	<input type="checkbox"/>	Définissez les changements de conception que vous souhaitez apporter pour supprimer les éléments redondants ou obsolètes ou pour mettre en œuvre de nouvelles fonctions avant de commencer à tester la base de données.

**Test de la base de données convertie**

**Terminé N/D Tâche**

<input type="checkbox"/>	<input type="checkbox"/>	<p>Si vous avez cloné la base de données avant la conversion, importez des données exemples qui vous permettront de tester toutes les fonctionnalités de la base de données.</p> <ul style="list-style-type: none"> <li>■ Que vous ayez ou non cloné la base de données, nous vous conseillons de tester un sous-ensemble de vos données, mais vérifiez tout d'abord que l'échantillon testé est représentatif de vos données et qu'il vous permet de tester tous les aspects de votre base de données.</li> <li>■ Désactivez tous les comptes, à l'exception du compte Admin et désactivez l'indexation pendant le test.</li> </ul>
<input type="checkbox"/>	<input type="checkbox"/>	Définissez un plan de sauvegarde pour enregistrer les modifications apportées à la base de données pendant le test afin de pouvoir rétablir la dernière version enregistrée sans perdre une trop grande partie de votre travail, en cas d'erreur.
<input type="checkbox"/>	<input type="checkbox"/>	<p>Testez tous les aspects de votre base de données. Par exemple, testez :</p> <ul style="list-style-type: none"> <li>■ les privilèges d'accès pour les fichiers partagés (via FileMaker Server, le réseau FileMaker, la publication Web ou les fonctions ODBC/JDBC) ;</li> <li>■ les modèles (vérifiez toutes les polices et tous les graphismes) ;</li> <li>■ les listes de valeurs ;</li> <li>■ les boutons ;</li> <li>■ le mode de saisie des données (manuel, automatique et paramètres de contrôle) ;</li> <li>■ les calculs (déclenchez tous les calculs, y compris les invocations de fonctions externes) ;</li> <li>■ les rapports (aspect en ligne et version imprimée) ;</li> <li>■ les scripts.</li> </ul>

Terminé	N/D	Tâche
---------	-----	-------

- |                          |                          |  |
|--------------------------|--------------------------|--|
| <input type="checkbox"/> | <input type="checkbox"/> | Si vous avez converti une base de données multi-utilisateur, nous vous conseillons de tester pendant toute une journée afin que plusieurs utilisateurs puissent tester la base de données simultanément. |
|--------------------------|--------------------------|--|

### Saisie de données actives dans la base de données convertie

Terminé	N/D	Tâche
---------	-----	-------

- |                          |                          |   |
|--------------------------|--------------------------|---|
| <input type="checkbox"/> | <input type="checkbox"/> | Après avoir terminé le test, supprimez toutes les données de test en supprimant les enregistrements ou en enregistrant un clone.<br><b>Astuce</b> L'enregistrement d'un clone est une méthode plus intéressante car les fichiers résultants sont moins volumineux. Pensez à enregistrer le clone dans le bon dossier de destination, puis supprimez le fichier de test et la partie « <espace> Clone » du nom du fichier.   |
| <input type="checkbox"/> | <input type="checkbox"/> | Fermez la base de données de la version antérieure à FileMaker Pro 7 pour vous assurer que les utilisateurs n'apportent aucun changement pendant le déplacement des données vers la copie vérifiée de la base de données ou son clone.  |
| <input type="checkbox"/> | <input type="checkbox"/> | Convertissez la base de données contenant les données actives. Vous ne pouvez pas importer des données directement depuis une version de FileMaker Pro, vous devez donc convertir la base de données active, puis transférer les données vers la copie vérifiée de la base de données ou son clone.<br><b>Astuce</b> L'omission de la conversion de l'index lors de la conversion de la base de données peut permettre de gagner du temps.  |
| <input type="checkbox"/> | <input type="checkbox"/> | Importez les données actives des copies converties des bases de données actives. <ul style="list-style-type: none"> <li>■ Définissez si vous souhaitez que les entrées saisies automatiquement soient copiées de la base de données ou que les calculs automatiques soient déclenchés lors de l'importation des données.</li> </ul> <b>Important</b> Ne convertissez pas les valeurs entrées automatiquement dans une base de données relationnelle. Vous pourriez dissocier les rubriques liées. |
| <input type="checkbox"/> | <input type="checkbox"/> | Réinitialisez les options des numéros de série entrés automatiquement pour les rubriques basées sur les données actives.  |
| <input type="checkbox"/> | <input type="checkbox"/> | Si vous avez converti les valeurs entrées automatiquement, remplissez les nouvelles rubriques contenant les valeurs entrées automatiquement.  |
| <input type="checkbox"/> | <input type="checkbox"/> | Ajustez le planning de sauvegarde à des options normales, si nécessaire.  |

**Développement de la base de données convertie**

Terminé	N/D	Tâche
<input type="checkbox"/>	<input type="checkbox"/>	Vérifiez que tous les utilisateurs de la base de données possèdent FileMaker Pro 7 sur les ordinateurs et que les dictionnaires utilisateurs sont accessibles. Consultez la section « Conservation des informations du dictionnaire utilisateur », page 41.
<input type="checkbox"/>	<input type="checkbox"/>	Distribuez, si nécessaire, les nouvelles informations de noms de comptes et de mots de passe pour la base de données convertie.
<input type="checkbox"/>	<input type="checkbox"/>	Vérifiez que les fichiers associés, comme les modules et les Apple Event, communiquent « en direct » avec la base de données.
<input type="checkbox"/>	<input type="checkbox"/>	Faites savoir que la base de données convertie est disponible et en ligne.
<input type="checkbox"/>	<input type="checkbox"/>	Surveillez attentivement les activités pour vous assurer de n'avoir rien oublié pendant le test.

**Considérations particulières concernant les bases de données stratégiques pour votre activité**

Si la base de données que vous convertissez est essentiel au fonctionnement de votre activité et que vous ne pouvez pas la mettre hors ligne pendant la conversion et le test, les instructions suivantes peuvent vous aider à planifier la conversion. Pour plus d'informations sur les questions de mise à niveau, de conversion et de migration, consultez les articles et autres ressources de TechInfo Knowledge Base sur le site Web [www.filemaker.fr/support](http://www.filemaker.fr/support).

- Utilisez la section « Liste de points à vérifier après la conversion de bases de données complexes », page 11 pour préparer la conversion de la base de données. Munissez-vous d'un ordinateur pour la conversion et d'un second environnement dédié au serveur pour le test et prévoyez un planning de sauvegarde très exigeant (toutes les 15 à 30 minutes) de façon à pouvoir facilement rétablir les modifications manuelles apportées après la conversion.
- S'il est essentiel que la base de données convertie soit en ligne le plus vite possible, ne prévoyez pas de procéder à des modifications de conception ou à des améliorations pour le moment. Convertissez la base de données vers FileMaker Pro 7 et procédez aux vérifications indiquées dans ce chapitre avant de mettre la base de données en ligne et la rendre disponible pour les utilisateurs. Si le temps alloué à la conversion et au test est plus souple, réfléchissez s'il s'agit du bon moment pour procéder aux modifications de conception et à la mise en place des avantages des nouvelles fonctions de FileMaker Pro 7.
- Si vous possédez FileMaker Developer 7, générez un Rapport sur la structure des bases de données, ce qui peut vous aider à identifier les éléments susceptibles de requérir les manipulations décrites dans ce document. Ce rapport est particulièrement utile si vous convertissez une base de données que vous n'avez pas conçue et développée vous-même.
- Lorsque vous mettez la base de données convertie en ligne, vérifiez qu'elle contient les données actives, y compris les modifications ou ajouts apportés pendant la conversion.

# Chapitre 2

## ***Conversion de vos fichiers de base de données***

FileMaker Pro 7 est capable de convertir des fichiers créés à l'aide des versions 3.x, 4.x, 5.x et 6.x. Si vous possédez des fichiers créés à l'aide de la version 2.x ou d'une version antérieure de FileMaker Pro, vous devez d'abord les convertir vers l'un des formats pris en charge. Vous pouvez ensuite convertir ces fichiers au format FileMaker Pro 7, comme il est décrit dans ce guide. Pour plus d'informations, consultez la section « Conversion de bases de données FileMaker Pro 1.x et 2.x », page 25.

### ***Conversion des fichiers***

Quand vous convertissez des fichiers, FileMaker Pro 7 préserve toujours vos fichiers d'origine et en crée de nouveaux, convertis au format FileMaker Pro 7. Les fichiers d'origine ne sont pas modifiés et vous pouvez les ouvrir dans la version antérieure de FileMaker Pro employée pour les créer. Les fichiers convertis ne peuvent être ouverts que sous FileMaker Pro 7.

Vous pouvez convertir un seul fichier ou plusieurs fichiers à la fois.

- Utilisez la méthode de conversion unique pour les fichiers de base de données autonomes n'affichant pas de données liées provenant d'autres fichiers. Pour plus d'informations, consultez la section suivante.
- Utilisez la méthode de conversion multiple pour convertir tous les fichiers composant une base de données relationnelle. Pour plus d'informations, consultez la section « Conversion de plusieurs fichiers », page 23.

### ***Conversion d'un fichier unique***

Pour convertir et ouvrir un fichier unique :

1. Si le fichier que vous souhaitez convertir est actuellement ouvert dans la version antérieure de FileMaker Pro, fermez-le.  
Les fichiers ouverts ne sont pas correctement convertis.
2. Démarrez FileMaker Pro 7.
3. Effectuez l'une des opérations suivantes :
  - Si la boîte de dialogue Ouvrir un fichier nouveau ou existant apparaît, passez à l'étape 4.
  - Si la boîte de dialogue Nouvelle base de données apparaît, sélectionnez Ouvrir un fichier existant, puis cliquez sur OK.
  - Si aucune boîte de dialogue n'apparaît, choisissez le menu Fichier > Ouvrir.
4. Dans la boîte de dialogue Ouvrir fichier, sélectionnez le fichier à convertir, puis cliquez sur Ouvrir.

**Remarque** Vous pouvez également lancer une conversion en faisant glisser un fichier jusqu'à l'icône de l'application FileMaker Pro 7.

La boîte de dialogue Conversion apparaît et vous pouvez renommer le fichier existant avant la conversion. FileMaker Pro ajoute automatiquement « Ancien » au nom du fichier.



5. Effectuez l'une des opérations suivantes :

- Passez l'étape du renommage en désactivant la case à cocher **Renommer l'original** et en cliquant sur **OK**. Il n'est pas nécessaire de renommer l'ancien fichier s'il porte une extension .fp5, .fp3 ou .fmj car le fichier converti portera une extension .fp7. Sous Windows, l'extension .fp7 est ajoutée à tous les fichiers convertis.
- Renommez l'ancien fichier en entrant le nom de votre choix et en cliquant sur **OK**. Effectuez cette opération si vous travaillez sous Mac OS, si le fichier ne porte pas d'extension et si vous souhaitez continuer à utiliser le nom existant pour le fichier converti.

La boîte de dialogue Nom du fichier converti s'affiche.

6. Entrez le nom de votre choix pour le nouveau fichier.

Si vous avez renommé l'ancien fichier à l'étape 5, le nom par défaut du fichier converti est le nom d'origine (avec une extension .fp7 si le fichier d'origine portait une extension). Si vous n'avez pas renommé l'ancien fichier, le nom par défaut est *NomFichier Converti*.

7. Cliquez sur **Enregistrer** pour démarrer la conversion.

Si le fichier converti est volumineux, la boîte de dialogue Conversion s'affiche pour vous indiquer la progression. Vous pouvez gagner du temps lors de la conversion d'un fichier volumineux en cliquant sur **Ignorer** au moment de la conversion de l'index, ce qui repousse la création de l'index à un moment ultérieur.

Le plus souvent, FileMaker Pro convertit le fichier et l'ouvre. Si la conversion ne s'effectue pas ou si des messages d'erreur apparaissent, consultez la section « Résolution des problèmes de conversion », page 27.

8. A l'aide d'un éditeur de texte tel que le Bloc-notes (Windows) ou TextEdit (Mac OS), ouvrez le fichier **Conversion.log** situé dans le dossier contenant la base de données convertie.

**Astuce** Vous pouvez glisser le fichier Conversion.log sur l'application FileMaker Pro 7 pour l'ouvrir dans FileMaker Pro.

Le journal de la conversion contient les messages de l'état de la conversion ainsi que les erreurs et vous indique les corrections manuelles nécessaires avant d'utiliser le fichier converti. Pour plus d'informations sur le fichier journal, consultez la section « Utilisation du fichier journal de la conversion », page 28.

### **Conversion de plusieurs fichiers**

FileMaker Pro 7 permet de convertir plusieurs fichiers simultanément. Utilisez la méthode de conversion multiple quand vous avez besoin de convertir une base de données composée de plusieurs fichiers liés ou, simplement, quand vous devez convertir rapidement un grand nombre de fichiers FileMaker Pro sans que le système vous invite à renommer chaque fichier individuellement.

Quand vous convertissez plusieurs fichiers à la fois, FileMaker Pro vous invite à désigner un dossier dans lequel enregistrer les fichiers convertis, laissant les fichiers d'origine intacts.

FileMaker Pro nomme automatiquement chaque fichier converti sans vous le demander, en utilisant le même nom que le fichier d'origine et en lui ajoutant l'extension .fp7 (Windows) ou si le fichier d'origine possède une extension (Mac OS). FileMaker Pro n'écrase aucun fichier existant dans le dossier. Il ajoute simplement un nombre à la fin du nom du fichier et incrémente ce nombre jusqu'à obtenir un nom unique.

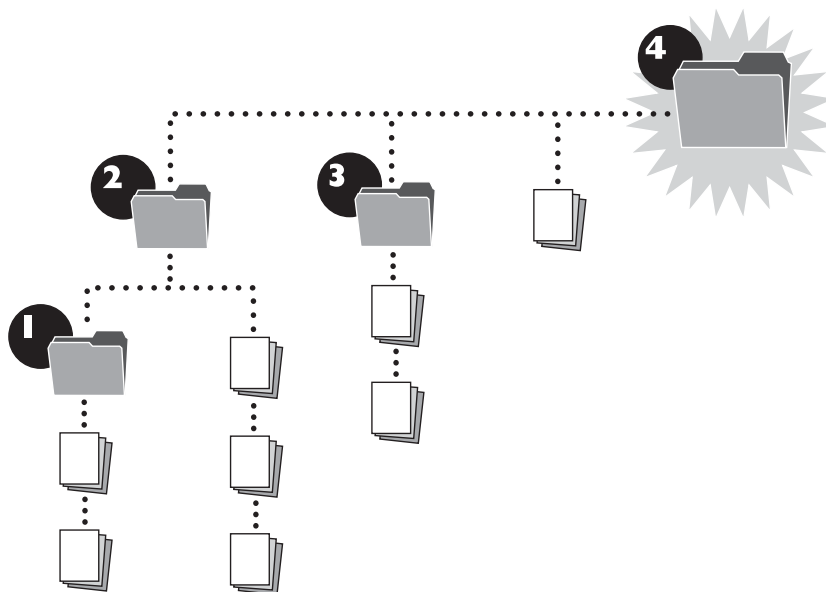
Il existe plusieurs façons de sélectionner les fichiers à convertir. Vous pouvez glisser-déposer les fichiers (ou un dossier contenant les fichiers) sur l'icône de l'application FileMaker Pro 7 ou sélectionner plusieurs fichiers depuis la boîte de dialogue Ouvrir fichier de FileMaker Pro.

Pour convertir plusieurs fichiers à la fois :

1. Si les fichiers que vous souhaitez convertir sont actuellement ouverts dans la version antérieure de FileMaker Pro, fermez-les.

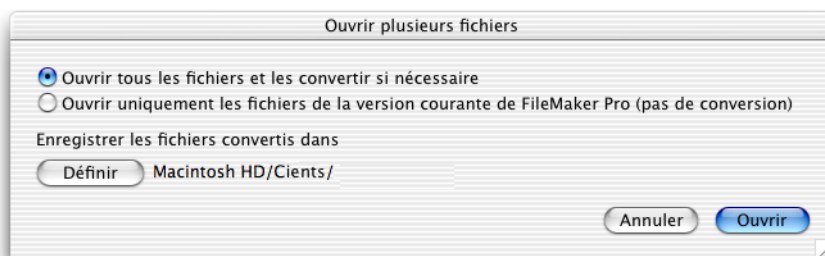
Les fichiers ouverts ne sont pas correctement convertis.

2. Depuis l'Explorateur (Windows) ou une fenêtre Finder (Mac OS), créez un dossier vide pour les fichiers convertis.
3. Effectuez l'une des opérations suivantes pour sélectionner et ouvrir les fichiers à convertir :
  - **Méthode reposant sur les fichiers** : A partir de l'Explorateur (Windows) ou d'une fenêtre Finder (Mac OS), sélectionnez les fichiers que vous souhaitez convertir, puis faites-les glisser jusqu'à l'icône de l'application FileMaker Pro 7.
  - **Méthode reposant sur un dossier** : Si tous les fichiers à convertir sont contenus dans un dossier, faites glisser celui-ci jusqu'à l'icône de l'application FileMaker Pro 7. Si vous convertissez une base de données relationnelle constituée de plusieurs fichiers organisés en sous-dossiers, vous devez convertir chaque dossier séparément. Créez d'abord une nouvelle structure de dossiers identique pour les fichiers convertis. Convertissez ensuite les fichiers des sous-dossiers de niveau inférieur en faisant glisser ces sous-dossiers jusqu'à l'icône de l'application FileMaker Pro 7 et en indiquant le dossier de destination approprié quand le système vous le demande. Après avoir converti tous les fichiers liés contenus dans les sous-dossiers, utilisez la « méthode reposant sur les fichiers » décrite ci-dessus pour convertir les fichiers contenus dans le dossier parent d'origine.



- Méthode reposant sur la boîte dialogue Ouvrir fichier :** Dans FileMaker Pro 7, choisissez le menu Fichier > Ouvrir et sélectionnez les fichiers à convertir dans la boîte de dialogue Ouvrir fichier en maintenant la touche Ctrl (Windows) ou ⌘ (Mac OS) enfoncée et en cliquant sur chaque fichier. (Vous pouvez également sélectionner une série de fichiers contigus en cliquant sur le premier fichier, puis en cliquant avec la touche Maj enfoncée sur le dernier fichier de la série.) Cliquez ensuite sur Ouvrir.

La boîte de dialogue Ouvrir plusieurs fichiers apparaît.



Choisir	Pour
Ouvrir tous les fichiers et les convertir si nécessaire	Ouvrir tous les fichiers FileMaker Pro ou les fichiers d'un format pris en charge (texte délimité par des tabulations ou Microsoft Excel) du dossier. Tous les autres fichiers sont ignorés.
Ouvrir uniquement les fichiers de la version courante de FileMaker Pro (pas de conversion)	Ouvrir uniquement les fichiers FileMaker Pro 7 du dossier. Si des fichiers provenant de versions antérieures sont trouvés dans le dossier, ils sont ignorés. Si vous choisissez cette option, passez à l'étape 6.

4. Cliquez sur **Définir**, sélectionnez le dossier dans lequel vous souhaitez enregistrer les fichiers convertis et cliquez sur **OK** (Windows) ou sur **Choisir** (Mac OS).

**Important** Ne choisissez pas un dossier contenant des fichiers d'origine. Sinon, les fichiers convertis seront renommés (le système ajoutera alors un nombre à leur nom), ce qui empêchera qu'ils remplacent les fichiers d'origine. Dans pareil cas, compte tenu des changements de noms, les références de fichier risquent d'être mal converties, ce qui peut affecter les liens et d'autres fonctions reposant sur les références externes.

Si nécessaire, vous pouvez créer un dossier vide en cliquant sur **Nouveau dossier** (Windows et Mac OS).

5. Cliquez sur **Ouvrir** dans la boîte de dialogue **Ouvrir plusieurs fichiers**.

Si les fichiers convertis sont volumineux, la boîte de dialogue **Conversion** s'affiche pour vous indiquer la progression. Vous pouvez gagner du temps lors de la conversion d'un fichier volumineux en cliquant sur **Ignorer** au moment de la conversion de l'index, ce qui repousse la création de l'index à un moment ultérieur.

FileMaker Pro 7 crée les fichiers convertis dans le dossier que vous avez indiqué, puis il les ouvre, laissant les fichiers d'origine intacts. Sous Windows, l'extension **.fp7** est ajoutée à tous les fichiers convertis. Sous Mac OS, l'extension **.fp7** est ajoutée à tous les fichiers convertis qui possédaient une extension **.fp3**, **.fp5** ou **.fmj**.

6. A l'aide d'un éditeur de texte tel que le **Bloc-notes** (Windows) ou **TextEdit** (Mac OS), ouvrez le fichier **Conversion.log** situé dans le dossier qui contient les fichiers de base de données convertis.

Le fichier journal contient les messages de l'état de la conversion ainsi que les erreurs et vous aide à déterminer les corrections manuelles nécessaires avant d'utiliser les fichiers convertis. Pour plus d'informations sur le fichier journal, consultez la section « Utilisation du fichier journal de la conversion », page 28.

**Remarque** Si, par la suite, vous avez besoin de convertir de nouveau les mêmes fichiers, opérez dans un dossier vide, déplacez ou supprimez les fichiers résultant d'une tentative de conversion antérieure ou créez un nouveau dossier pour la conversion suivante. Ainsi, les fichiers convertis ne seront pas renommés pendant la conversion suivante, ce qui pourrait sinon entraîner une mauvaise conversion des références externes.

### **Conversion de bases de données FileMaker Pro 1.x et 2.x**

FileMaker Pro 7 ne permet pas de convertir des bases de données créées à l'aide de FileMaker Pro 1.x ou 2.x. Pour utiliser de tels fichiers avec FileMaker Pro 7, vous devez les convertir à l'aide de FileMaker Pro 3.x, 4.x, 5.x, ou 6.x, puis les convertir une nouvelle fois à l'aide de FileMaker Pro 7.

Les versions antérieures de FileMaker Pro pour Windows ne permettent de convertir que des fichiers 2.x. Si vous avez besoin de convertir un fichier 1.x, convertissez-le sur un ordinateur Mac OS à l'aide de FileMaker Pro 3.x, 4.x, 5.x ou 6.x.

Si vous ne possédez pas de version antérieure de l'application FileMaker Pro permettant d'effectuer cette conversion, vous pouvez télécharger une version d'essai de FileMaker Pro 6 sur le site [www.filemaker.fr/downloads](http://www.filemaker.fr/downloads) et l'utiliser pour convertir vos fichiers.



# Chapitre 3

## Dépannage de la conversion des fichiers

### Résolution des problèmes de conversion

#### FileMaker Pro 7 ne parvient pas à ouvrir mon fichier

FileMaker Pro 7 ne parvient pas à convertir les bases de données créées à l'aide de FileMaker Pro 1.x ou 2.x. Pour plus d'informations, consultez la section « Conversion de bases de données FileMaker Pro 1.x et 2.x », page 25.

#### Mon fichier n'a pas été converti correctement

- Vérifiez que le fichier est fermé avant d'essayer de le convertir.
- Si vous convertissez la copie d'un fichier, vérifiez que le fichier d'origine est fermé avant de le copier. S'il n'est pas fermé, la conversion risque de ne pas se faire correctement.
- Vérifiez le fichier Conversion.log situé dans le dossier de destination de la conversion. Consultez la section « Utilisation du fichier journal de la conversion » ci-dessous.
- Essayez d'abord de récupérer le fichier à l'aide d'une version antérieure de FileMaker, puis convertissez-le de nouveau. Consultez la rubrique « Récupération de fichiers » de l'Aide de FileMaker Pro.

#### J'ai reçu un message de contrôle de cohérence ou de réparation automatique quand j'ai ouvert le fichier d'origine à l'aide de ma version antérieure de FileMaker Pro

Essayez de récupérer le fichier d'origine à l'aide de la version antérieure de FileMaker Pro, puis ouvrez avec la même version de FileMaker Pro avant d'essayer de le convertir au format FileMaker Pro 7.

#### Je ne suis pas certain que la conversion ait réussi

Consultez le fichier Conversion.log situé dans le même dossier que le fichier converti ainsi que la section « Liste de points à vérifier après la conversion de bases de données complexes », page 11.

**Remarque** Si vous convertissez une base de données utilisant le modèle Note de frais, il se peut que deux modèles vierges se trouvent dans votre fichier. Vous pouvez supprimer ces modèles.

#### Le fichier converti n'accepte pas mon mot de passe

FileMaker Pro 7 établit une distinction entre majuscules et minuscules dans les mots de passe. Veillez à entrer le mot de passe exactement comme vous l'avez créé dans la version antérieure de FileMaker Pro. Si vous êtes le propriétaire du fichier d'origine ou l'administrateur de bases de données, ouvrez le fichier d'origine à l'aide d'une version antérieure de FileMaker Pro et vérifiez le mot de passe dans la boîte de dialogue Mots de passe. Si vous n'êtes pas le propriétaire du fichier ni l'administrateur de bases de données, consultez votre administrateur de bases de données pour connaître ce mot de passe.

Si vous devez changer un mot de passe, consultez la rubrique « Modification de comptes existants » dans l'Aide de FileMaker Pro 7.

### Le fichier converti s'ouvre très lentement

Le fichier converti contient peut-être des références externes pointant vers des emplacements externes, qui ont été changés en chemins locaux, ou des caractères génériques sont peut-être utilisés dans les chemins du réseau FileMaker (FMNET). Pour plus d'informations, consultez les sections « Faibles performances à l'ouverture des fichiers » et « Caractères génériques dans les références externes converties », page 39.

### Utilisation du fichier journal de la conversion

Le journal de la conversion dresse la liste des états de conversion et des problèmes possibles détectés pendant la conversion, comme les noms de rubriques non valides. Il est généralement possible de corriger les problèmes dans les fichiers convertis. Si le fichier journal signale un problème qui risque d'être délicat à résoudre et de prendre du temps après la conversion, vous pouvez essayer de corriger ce problème dans le fichier d'origine à l'aide d'une version antérieure de FileMaker Pro, puis de convertir une nouvelle fois le fichier.

Ce fichier journal est créé dans le même dossier que les fichiers convertis. Si vous utilisez la méthode de conversion multiple pour créer plusieurs fichiers convertis simultanément, les informations de l'état de la conversion de tous les fichiers apparaît dans un seul fichier journal. Les informations de conversion sont ajoutées au journal à chaque conversion d'un nouveau fichier.

Les entrées du journal apparaissent sous la forme suivante :

```
date heure, nom de fichier, numéro_erreur, état de la conversion /
message d'erreur
```

**Remarque** Si l'état ou le message d'erreur fait référence à une condition dans un fichier renommé au cours de la conversion, le nouveau nom de fichier (pas le nom d'origine) est utilisé dans le journal.

Les sections suivantes décrivent les messages d'état susceptibles d'apparaître dans le journal de conversion. Tous les messages d'état ne sont pas reportés pour tous les fichiers. Par exemple, s'il n'y a aucun objet Multimédia dans le fichier converti, aucun message concernant les rubriques Multimédia ne sera présent dans le fichier journal.

**Astuce** Vous pouvez importer le journal de conversion dans une base de données pour effectuer des rapports sur les informations journalisées afin de mener une analyse approfondie.

### Etat des éléments supprimés ou modifiés dans un fichier converti

Message d'état	Action requise
La fonction « MAINTENANT » a été remplacée par une rubrique « Maintenant » et par un script de démarrage pour la mettre à jour.	Aucune. Pour plus d'informations, consultez la section « Fonction MAINTENANT supprimée », page 60.
« ETAT(PartageWebActuel) » a été converti en « (Position (Obtenir (VersionApplication), "Web", 1, 1) > 0) ».	En fonction de l'utilisation de ETAT (PartageWebActuel), vous pouvez avoir besoin de modifier votre calcul. Pour plus d'informations, consultez la section « Modifications des bases de données publiées sur le Web », page 73.
Mise à jour d'un ordre de tri en fonction d'une rubrique de type Statistique pour tenter de rétablir l'ancien mode de fonctionnement.	Vérifiez les résultats du rapport. Pour plus d'informations, consultez la section « Tri d'enregistrements par valeurs de sous-récapitulatifs », page 44.

## Rapports sur les objets endommagés dans les fichiers convertis

Message d'erreur	Action requise
Rubrique endommagée : <i>nom_rubrique</i> .	Vérifiez si des attributs de la rubrique du fichier converti ont été perdus. Par exemple, une option d'entrée des données ou l'intégralité de la rubrique peut être manquante dans le fichier converti.
Lien endommagé : <i>nom_lien</i> .	Vérifiez si des attributs de liens et d'occurrences des tables dans le graphique des liens du fichier converti ont été perdus. (Les noms des liens deviennent des noms d'occurrences de table pendant la conversion.) Pour plus d'informations sur la façon d'afficher le graphique des liens, consultez la section « Liens convertis », page 43 et la rubrique « Affichage du graphique des liens » de l'Aide de FileMaker Pro 7.
Modèle endommagé : <i>nom_modèle</i> .	Vérifiez si des attributs du modèle du fichier converti ont été perdus. Par exemple, un ou plusieurs objets du modèle ou l'intégralité du modèle peut être manquant dans le fichier converti.
Script endommagé : <i>nom_script</i> .	Vérifiez si des attributs du script du fichier converti ont été perdus. Par exemple, une ou plusieurs actions de script ou l'intégralité du script peut être manquante dans le fichier converti.
Calcul endommagé : <i>nom_rubrique_calcul</i> .	Vérifiez si des attributs du calcul du fichier converti ont été perdus. Le calcul est peut-être privé de son commentaire du fait des changements de syntaxe dans FileMaker Pro 7.
Autorisation d'accès endommagée : <Inconnu>.	Vérifiez si des attributs des comptes et jeux de privilèges du fichier converti ont été perdus. Pour des raisons de sécurité, les informations spécifiques de compte et de jeu de privilèges ne sont pas journalisées.
Liste de valeurs endommagée : <i>nom_liste_de_valeur</i> .	Vérifiez si des attributs de la liste de valeurs du fichier converti ont été perdus.
Référence de fichier endommagée : <i>nom_référence_fichier</i> .	Vérifiez si des attributs de la référence externe du fichier converti ont été perdus.

## Noms d'objet incorrects dans les fichiers convertis

Message d'erreur	Action requise
Nom de rubrique médiocre : <i>nom_rubrique</i> .	Aucune, mais nous vous conseillons de vérifier les calculs référençant la rubrique dans le fichier converti. Les calculs ont peut-être été modifiés pour permettre l'utilisation d'un caractère ou d'un mot réservé dans un nom de rubrique. Consultez la section « Caractères et mots incorrects dans les noms de rubrique utilisés dans les calculs », page 54.

<b>Message d'erreur</b>	<b>Action requise</b>
Nom de lien médiocre : <i>nom_lien</i> .	Aucune, mais nous vous conseillons de vérifier les occurrences des tables dans le graphique des liens du fichier converti. (Les noms des liens deviennent des noms d'occurrences de table pendant la conversion.) Pour plus d'informations, consultez la section « Liens convertis », page 43.
Nom de script médiocre : <i>nom_script</i> .	Aucune, mais nous vous conseillons de vérifier le script du fichier converti. Le nom du script a peut-être été raccourci. Consultez la section « Actions de script Importer enregistrements et Exporter enregistrements », page 69.
Nom de mot de passe incorrect : <Inconnu>.	Vérifiez le compte et le mot de passe dans le fichier converti. Pour des raisons de sécurité, les informations de mot de passe ne sont pas journalisées.

### Noms d'objet dupliqués dans les fichiers convertis

<b>Message d'état</b>	<b>Action requise</b>
Rubrique dupliquée : <i>nom_rubrique</i> .	Vérifiez la rubrique dans le fichier converti. Les rubriques dupliquées ont peut-être été renommées. Vous pouvez, si vous le souhaitez, renommer la rubrique manuellement dans FileMaker Pro 7 après la conversion. Pour obtenir des informations sur les objets susceptibles d'être renommés au cours de la conversion, consultez la section « Mots réservés », page 54.
Lien dupliqué : <i>nom_lien</i> .	Vérifiez les liens du graphique des liens dans le fichier converti. Les rubriques dupliquées ont peut-être été renommées. (Les noms des liens deviennent des noms d'occurrences de table pendant la conversion.) Pour plus d'informations, consultez la section « Liens convertis », page 43 et la rubrique « Affichage du graphique des liens » de l'Aide de FileMaker Pro 7.
Autorisation d'accès dupliquée : <i>nom_jeu_privilègesX</i> .	Vérifiez les jeux de privilèges dans le fichier converti. Deux jeux de privilèges identiques ont été créés en fonction des paramètres de groupe du fichier d'origine. Dans le fichier converti, ils partagent le même nom mais un nombre a été ajouté à l'un d'eux (par exemple : GroupeA / GroupeA2).
Référence de fichier dupliquée : <i>nom_référence_fichier</i>	Vérifiez la référence externe (de fichier) dans le fichier converti. Les références dupliquées ont peut-être été renommées (consultez les sections « Références externes », page 37 et « Messages d'erreur divers » ci-dessous). Vous pouvez, si vous le souhaitez, renommer les références de fichier manuellement dans FileMaker Pro 7 après la conversion.

## Messages d'état de compte

Message d'état	Action requise
Compte Invité désactivé.	Vérifiez les paramètres de compte dans le fichier converti. Pour plus d'informations, consultez la section « Autorisations d'accès », page 33 et la rubrique « A propos des comptes, ensembles d'autorisations d'accès et autorisations d'accès étendues » de l'Aide de FileMaker Pro 7.
Compte utilisateur par défaut manquant.	Vérifiez les paramètres de compte dans le fichier converti. Pour plus d'informations, consultez la section « Autorisations d'accès », page 33 et la rubrique « A propos des comptes, ensembles d'autorisations d'accès et autorisations d'accès étendues » de l'Aide de FileMaker Pro 7.

## Messages d'erreur divers

Message d'erreur	Action requise
Enregistrement endommagé : <i>numéro_enregistrement</i> .	Utilisez votre version antérieure de FileMaker Pro pour vérifier l'enregistrement identifié dans le fichier d'origine, puis comparez-le au même enregistrement dans le fichier converti. Le numéro d'enregistrement est le numéro de l'enregistrement actif affiché à côté du répertoire dans la zone d'état, défini en fonction de l'ensemble des données. Pour trouver l'enregistrement voulu dans la base de données d'origine, vérifiez que tous les enregistrements sont affichés (choisissez le menu <b>Enregistrements &gt; Afficher tous les enregistrements</b> ) et que les données ne sont pas triées. Utilisez ensuite le répertoire pour atteindre l'enregistrement identifié dans le fichier <i>Conversion.log</i> .
Erreur inconnue : <i>texte_erreur</i> .	Enregistrez le texte de l'erreur au cas où vous devriez contacter l'assistance technique de FileMaker, Inc.
Valeur de rubrique multivaluée hors limites ignorée : <i>x</i> .	Vérifiez les données dans cette rubrique multivaluée dans le fichier d'origine. Elle ont été identifiées comme endommagées et n'ont pas été converties.
Clé de rubrique inconnue ignorée.	Vérifiez que toutes les rubriques ont été converties.
Erreur d'analyse de calcul : <i>nom_rubrique</i> .	Vérifiez si le calcul du fichier converti contient des erreurs. Les erreurs possibles sont les suivantes : contrôle du calcul, entrée automatique ou rubrique Calcul.
Conversion annulée.	Aucune, si vous avez annulé la conversion manuellement. Dans le cas contraire, consultez le journal de conversion contenant les problèmes possibles.

## Messages d'état divers

### Message d'état

### Action requise

---

Suppression de référence de fichier inutile : <i>nom_référence_fichier</i> .	Aucune. Lorsqu'une référence de fichier dupliquée est supprimée, la référence pointe vers la référence de fichier d'origine. Par exemple, si le fichier d'origine contenait deux références externes (RéfExt1 et RéfExt2) pointant vers le même fichier, RéfExt2 est supprimée pendant la conversion et RéfExt1 est utilisée partout où RéfExt2 était préalablement utilisée.
Vérifier paramètres de configuration d'impression Windows : <i>nom_script</i> .	Les paramètres d'impression peuvent ne pas être correctement convertis sous Windows. Après la conversion, vérifiez les paramètres dans les scripts utilisant les actions de script Configuration impression et Imprimer. Pour plus d'informations, consultez la section « Paramètres d'impression (Windows) », page 47.
Vérifier paramètres d'impression Windows : <i>nom_script</i> .	Les paramètres d'impression peuvent ne pas être correctement convertis sous Windows. Après la conversion, vérifiez les paramètres dans les scripts utilisant les actions de script Configuration impression et Imprimer. Pour plus d'informations, consultez la section « Paramètres d'impression (Windows) », page 47.

---

# Chapitre 4

## ***Modifications effectuées lors de la conversion***

Dans la majorité des cas, les fichiers sont entièrement convertis et prêts à l'emploi sans nécessiter aucune modification supplémentaire. La plupart des changements décrits dans le présent chapitre sont uniquement fournis à titre informatif pour vous permettre d'identifier les zones modifiées lors de la conversion. Toutefois, il peut s'avérer nécessaire de modifier les fichiers pour faire en sorte que votre base de données fonctionne de la même façon que dans les versions antérieures de FileMaker Pro.

**Important** Vous pouvez télécharger la version PDF de la documentation de FileMaker 7 à l'adresse [www.filemaker.fr/downloads](http://www.filemaker.fr/downloads). Toutes les mises à jour de ce document sont également disponibles sur le site Web. Pour plus d'informations sur les procédures de mise à niveau, de conversion et de migration, connectez-vous à l'adresse [www.filemaker.fr/support](http://www.filemaker.fr/support), puis recherchez des articles et d'autres ressources dans TechInfo Knowledge Base.

### ***Autorisations d'accès***

FileMaker Pro 7 apporte de nombreuses modifications et améliorations aux fonctions d'accès et de sécurité de la base de données.

#### **Dans les versions antérieures de FileMaker Pro**

Les **mots de passe** limitent l'accès à un fichier et définissent les opérations pouvant être effectuées dans ce dernier (par exemple, création, suppression ou impression d'enregistrements).

Les **groupes** définissent des accès plus spécifiques à un fichier, tels que les modèles ou les rubriques visibles par les utilisateurs.

#### **Dans FileMaker Pro 7**

Les **comptes** limitent l'accès à un fichier en nécessitant la saisie d'un nom de compte et, le plus souvent, d'un mot de passe par l'utilisateur souhaitant ouvrir le fichier. L'ouverture d'un fichier protégé requiert l'entrée d'informations d'identification correctes.

Les **Jeux de privilèges** déterminent les niveaux d'accès à un fichier, tels que les modèles affichables, les menus disponibles, ainsi que l'autorisation ou non d'effectuer des impressions.

Les **Privilèges étendus** déterminent les options de partage de données autorisées par un Jeux de privilèges, telles que la possibilité d'ouvrir un fichier partagé ou de visualiser une base de données dans un navigateur Web.

Lors de la conversion d'un fichier créé dans une version antérieure, les autorisations d'accès sont converties de la façon suivante :

- Chaque mot de passe est converti en un compte.
- Les mots de passe et les groupes sont convertis en autant d'ensembles d'autorisations d'accès que nécessaire pour offrir les mêmes niveaux d'accès que ces mots de passe et ces groupes dans le fichier de la version antérieure.
- FileMaker Pro 7 ajoute certains comptes et ensembles d'autorisations d'accès par défaut lors du processus de conversion.

Les trois sections qui suivent détaillent la conversion des autorisations d'accès.

**Remarque** Si vous avez utilisé la base Sécurité Web dans une version antérieure de FileMaker Pro pour contrôler l'accès à des bases de données publiées sur le Web, consultez la section « Définition de comptes et de jeux de privilèges pour des fichiers protégés par la base Sécurité Web », page 77 pour plus d'informations sur la conversion de ces paramètres d'accès.

### **Mots de passe**

Lors de la conversion, les mots de passe sont convertis en comptes dans FileMaker Pro 7.

Un compte FileMaker Pro 7 étant constitué à la fois d'un nom de compte et d'un mot de passe, le nom de compte et le mot de passe de chaque compte converti prennent initialement la valeur du mot de passe correspondant dans le fichier d'origine.

**Important** Le processus de conversion permet la visualisation de tous les mots de passe par tout utilisateur autorisé à ouvrir la boîte de dialogue Définir les comptes et privilèges. Pour des raisons de sécurité, modifiez soit le nom de chaque compte, de sorte qu'il ne soit plus identique à son mot de passe, soit chaque mot de passe, de sorte qu'il ne soit plus identique à son nom de compte. (Vous pouvez également définir pour chaque compte une option nécessitant que l'utilisateur change de mot de passe à la prochaine connexion.)

Notez également les points suivants concernant les mots de passe convertis :

- Si le fichier que vous convertissez est défini avec la préférence de document **Mot de passe par défaut** demandant l'ouverture automatique du fichier avec un mot de passe spécifique, ce mot de passe sera conservé dans le fichier converti sous la forme d'un nom de compte et d'un mot de passe dans la zone **Connexion** via de la boîte de dialogue Options de fichier. Par la suite, si vous modifiez le nom de compte ou le mot de passe de ce compte, n'oubliez pas de mettre également à jour les paramètres de la zone **Connexion** via de la boîte de dialogue Options de fichier. Dans le cas contraire, le fichier vous invitera à entrer des informations d'identification lorsque vous tenterez de l'ouvrir.
- Les versions antérieures de FileMaker Pro autorisaient la définition d'un mot de passe vierge « (Aucun) », permettant aux utilisateurs non dotés d'un mot de passe d'ouvrir une base de données avec des autorisations d'accès limitées. Si un fichier créé sous une version antérieure de FileMaker Pro contient un mot de passe vierge, le compte **Invité** sera activé dans le fichier converti. En l'absence de mots de passe vierges, le compte **Invité** sera présent dans le fichier converti, mais sera désactivé.
- FileMaker Pro 7 établit une distinction entre majuscules et minuscules dans les mots de passe. Dans les versions antérieures de FileMaker Pro, les mots de passe ne faisaient pas l'objet d'une telle distinction. Ainsi, lors de la conversion du mot de passe « Eux », vous devez entrer ce dernier sous la forme « Eux » pour qu'il fonctionne. La version antérieure aurait accepté la saisie des mots de passe « eux » et « EUX », ce qui n'est pas le cas de FileMaker Pro 7.

Si vous convertissez un fichier ne contenant aucun mot de passe (fichier non protégé), le fichier converti comprend initialement deux comptes par défaut :

- **Admin** : Ce compte est créé avec un nom de compte uniquement (sans mot de passe) et reçoit l'ensemble d'autorisations **Accès intégral**. Le fichier s'ouvrira automatiquement avec le niveau d'accès de compte maximal. Par la suite, vous pouvez limiter l'accès au fichier en définissant des comptes et en désactivant l'option **Connexion** via de la boîte de dialogue Options de fichier.
- **Invité** : Ce compte est présent, mais est désactivé dans les fichiers non protégés.

## Groupes

Lors de la conversion, les ensembles d'autorisations d'accès sont créés en fonction de la définition des mots de passe et des groupes dans le fichier d'origine. Le fichier converti contiendra un ensemble d'autorisations d'accès pour chaque combinaison de paramètres de mot de passe/groupe dans le fichier d'origine. Bien que cette opération crée autant d'ensembles d'autorisations d'accès que nécessaire pour offrir les mêmes niveaux d'accès que le fichier d'origine, le nombre d'ensembles d'autorisations d'accès ne correspondra probablement pas au nombre de groupes. Selon la façon dont les groupes sont attribués aux mots de passe dans le fichier d'origine, votre fichier converti peut comprendre un nombre d'ensembles d'autorisations d'accès supérieur ou inférieur au nombre de groupes.

Les noms des ensembles d'autorisations d'accès convertis reposent sur les noms de groupe dans le fichier d'origine :

- Si le fichier d'origine inclut des mots de passe auxquels un seul groupe est attribué, les noms de certains ensembles d'autorisations d'accès seront identiques aux noms de groupe du fichier d'origine.
- Si le fichier d'origine contient des mots de passe auxquels plusieurs groupes sont attribués, les noms de certains ensembles d'autorisations d'accès combineront les noms de plusieurs groupes du fichier d'origine.
- Si le fichier d'origine inclut des mots de passe auxquels aucun groupe n'est attribué, le fichier converti contiendra un ou plusieurs ensembles d'autorisations d'accès génériques intitulés Jeu de privilèges 1, Jeu de privilèges 2, et ainsi de suite.

Il est possible que certains groupes n'apparaissent pas dans le fichier converti. Cette situation peut se produire dans les cas suivants :

- Deux groupes ou davantage du fichier d'origine sont configurés avec des paramètres identiques. Dans ce cas, seule la première occurrence du groupe est conservée dans le fichier converti et les doublons sont ignorés.
- Un groupe n'est associé à aucun mot de passe (autre que le mot de passe principal). Les groupes inutilisés ne sont pas convertis en ensembles d'autorisations d'accès dans le fichier converti.

Notez également les points suivants concernant la conversion des mots de passe et des groupes en ensembles d'autorisations d'accès :

- Trois ensembles d'autorisations d'accès par défaut sont systématiquement ajoutés au fichier converti : Accès intégral, Saisie de données uniquement et Accès en lecture seule.
- Si le fichier que vous convertissez est défini comme partagé via le paramétrage de l'option Partage réseau FileMaker sur Multi-utilisateur ou sur Multi-utilisateur(masqué), l'autorisation d'accès étendue Accès via le réseau FileMaker est activée pour tous les ensembles d'autorisations d'accès du fichier converti. Lorsque le partage réseau FileMaker est activé et que le fichier converti est ouvert, tout client disposant des informations d'identification appropriées peut ouvrir le fichier partagé. (Si le compte Invité est activé, les informations d'identification ne sont pas requises pour l'ouverture du fichier.) Vous avez la possibilité de désactiver l'autorisation d'accès étendue Accès via le réseau FileMaker ainsi que l'option Gérer les autorisations étendues pour certains ensembles d'autorisations d'accès. En outre, si le fichier a été configuré comme étant Multi-utilisateur(masqué), l'option de partage réseau FileMaker Ne pas afficher dans la boîte de dialogue Ouvrir fichier distant est définie dans le fichier.

- Tous les autres paramètres d'autorisations d'accès étendus par défaut (Accès via la Publication Web instantanée, Accès via ODBC/JDBC et Accès via FileMaker Mobile) sont toujours désactivés dans le fichier converti, même si le fichier d'origine est configuré pour le partage sur le Web, via ODBC ou avec FileMaker Mobile. Vous devrez activer ces autorisations d'accès étendus pour chaque ensemble d'autorisations d'accès approprié.
- Pour FileMaker Developer, les solutions d'exécution autonomes créées sous une version antérieure de l'utilitaire Developer Tool peuvent être converties en fichiers FileMaker Pro 7. (Les fichiers convertis ne seront plus regroupés sous la forme d'une solution d'exécution ; par conséquent, tous les utilisateurs devront disposer de licences FileMaker Pro 7 après la conversion.) Si l'utilitaire Developer Tool a été défini pour créer la solution d'exécution avec l'option Toujours empêcher la modification de la structure des bases de données activée, les fichiers convertis ne contiendront aucun compte bénéficiant de l'ensemble d'autorisations Accès intégral et toute modification nécessitant ces autorisations d'accès se révélera impossible.

### Exemple de conversion de mots de passe et de groupes en comptes et en ensembles d'autorisations d'accès

Le tableau ci-après présente les paramètres de mot de passe et de groupe dans un exemple de base de données FileMaker Pro. Cet exemple comporte neuf mots de passe et deux groupes. Chaque mot de passe est associé à un groupe, à plusieurs groupes ou à aucun groupe. Chacun des mots de passe possède un paramétrage unique, à l'exception de « Utilisateur 2a » (identique à « Utilisateur 2 ») et de « Utilisateur 3a » (identique à « Utilisateur 3 »).

Mot de passe	Groupe(s) attribué(s) à chaque mot de passe
dbadmin (mot de passe principal)	Ce mot de passe permet d'accéder à la totalité du fichier
Utilisateur 1	Groupe A
Utilisateur 2	Groupe B
Utilisateur 2a	Groupe B
Utilisateur 3	Groupe A Groupe B
Utilisateur 3a	Groupe A Groupe B
Utilisateur 4	Groupe A Groupe B
Utilisateur 5	Aucun groupe attribué
Utilisateur 6	Aucun groupe attribué

Après la conversion en FileMaker Pro 7, la base de données contient dix comptes et onze ensembles d'autorisations d'accès :

Compte	Ensemble d'autorisations d'accès attribué	Commentaires
dbadmin	Accès intégral	Chaque mot de passe principal du fichier d'origine est converti en un compte doté de l'ensemble d'autorisations Accès intégral.
Utilisateur 1	Groupe A	
Utilisateur 2	Groupe B	Les mots de passe « Utilisateur 2 » et « Utilisateur 2a » présentant des paramètres identiques et étant associés au même groupe, le fichier converti crée et leur attribue le même ensemble d'autorisations d'accès.
Utilisateur 2a	Groupe B	
Utilisateur 3	Groupe A/Groupe B	Les mots de passe « Utilisateur 3 » et « Utilisateur 3a » présentant des paramètres identiques et étant associés aux mêmes groupes, le fichier converti crée et leur attribue le même ensemble d'autorisations d'accès.
Utilisateur 3a	Groupe A/Groupe B	
Utilisateur 4	Groupe A/Groupe B 2	Bien que le mot de passe « Utilisateur 4 » soit associé aux mêmes groupes que « Utilisateur 3 » et « Utilisateur 3a », le fichier converti comporte un autre ensemble d'autorisations d'accès incluant les paramètres uniques du mot de passe « Utilisateur 4 ».
Utilisateur 5	Ensemble d'autorisations d'accès	Aucun groupe n'étant attribué aux mots de passe « Utilisateur 5 » et « Utilisateur 6 » et ces derniers présentant des paramètres différents, le fichier converti contient deux ensembles d'autorisations d'accès génériques basés sur les paramètres uniques de chacun de ces deux mots de passe.
Utilisateur 6	Ensemble d'autorisations d'accès 2	
	Saisie de données uniquement	Trois ensembles d'autorisations d'accès par défaut sont ajoutés à chaque fichier converti : Accès intégral (compte dbadmin), Saisie de données uniquement et Accès en lecture seule (compte Invité).
Invité	Accès en lecture seule	

## **Partage d'une base de données stockée sur CD-ROM**

Dans les versions antérieures de FileMaker Pro, une base de données mono-utilisateur stockée sur un CD-ROM pouvait être ouverte et hébergée sous la forme d'une base de données multi-utilisateur. Pour partager une base de données similaire dans l'actuelle version de FileMaker Pro, vous devez activer le partage sur le fichier avant de copier ce dernier sur CD-ROM.

## **Références externes**

FileMaker Pro utilise des *références externes* pour rechercher des informations de base de données telles que des listes de valeurs, scripts, tables ou fichiers externes. Dans les versions antérieures de FileMaker Pro, les références externes n'étaient pas visibles ; dans FileMaker Pro 7, en revanche, vous pouvez parfaitement les contrôler.

Le tableau ci-après décrit le mode de conversion des références externes existantes :

Si le fichier source et le fichier cible de la référence externe sont situés	Avant la conversion, la référence externe stocke	Après la conversion, la référence externe stocke
Sur le même lecteur (Windows), volume (Mac OS) ou hôte FileMaker avec l'option Enregistrer le chemin relatif uniquement spécifiée pour la référence externe	Le chemin d'accès relatif	Le chemin d'accès relatif <b>Exemple</b> fichier:factures
Sur le même lecteur (Windows) ou volume (Mac OS) avec l'option Enregistrer le chemin relatif uniquement non spécifiée pour la référence externe	Le chemin d'accès relatif et le chemin d'accès intégral	Un chemin d'accès relatif et un chemin d'accès intégral <b>Exemple</b> fichier:/C:/basesdonnées/ventes/ventes_actuelles; fichier:../ventes/ventes_actuelles
Sur un lecteur (Windows) ou volume (Mac OS) différent, quel que soit le paramétrage de l'option Enregistrer le chemin relatif uniquement	Le chemin d'accès intégral	Le chemin d'accès intégral <b>Exemple</b> fichier:/D:/basesdonnées/ventes/ventes_actuelles; fichier:../ventes/ventes_actuelles
Sur un hôte FileMaker avec l'option Enregistrer le chemin relatif uniquement non spécifiée pour la référence externe	Le chemin d'accès du réseau	Le chemin d'accès du réseau <b>Exemple</b> fmnet: /10.0.0.7/ventes_actuelles; fichier:../ventes/ventes_actuelles

Dans les versions antérieures de FileMaker Pro, la case à cocher Enregistrer le chemin relatif uniquement est accessible :

- dans toutes les boîtes de dialogue dotées d'un bouton Distant, lorsque le fichier est ajouté à une solution de base de données ;
- lorsque vous spécifiez un fichier à partir de l'action de script Importer enregistrements, Ouvrir, Fermer ou Récupérer ;
- lorsque vous spécifiez une liste de valeurs provenant d'un autre fichier ou un lien vers un fichier.

**Remarque** Une référence externe convertie peut pointer vers le même fichier de plusieurs façons (par exemple, vers les différents emplacements qu'occupait le fichier à différents moments avant la conversion).

#### Attribution de nom aux références externes

Les noms de référence externe devant être uniques, si plusieurs références au même fichier sont détectées pendant la conversion, des numéros sont annexés aux noms de ces références (par exemple, les références externes fichierA, fichierA2 et fichierA3 pourraient toutes désigner le même fichier (<chemin\_d'accès>/fichierA)).

### Références externes en double

Certaines références externes en double sont automatiquement supprimées pendant la conversion, et d'autres non. Par exemple, les références externes désignant des liens, les listes de valeurs faisant référence à des fichiers externes, ainsi que certaines actions de script (telles que Importer enregistrements et Exporter enregistrements), sont converties en *références externes nommées*. Les références externes nommées, affichées dans la boîte de dialogue Définir les références externes, sont dupliquées lors de la conversion.

Si vous décidez de supprimer les doublons après la conversion, faites-le avec soin. Il est recommandé de créer un rapport sur la structure des bases de données au moyen de FileMaker Developer pour localiser et vérifier les références externes avant de les supprimer. Pour plus d'informations concernant l'utilisation des références externes, consultez la section « Définition de références externes » de l'aide FileMaker Pro 7.

### Faibles performances à l'ouverture des fichiers

Si l'ouverture d'un fichier converti demande du temps, il est possible que les références externes pointent vers des emplacements externes. Vous pouvez accélérer l'ouverture des fichiers en redéfinissant les références externes sous forme de chemins d'accès locaux si possible, ou en entrant l'adresse IP ou le nom de domaine de l'ordinateur sur lequel réside le fichier distant.

Mac OS : FileMaker Pro 7 ne stocke plus d'enregistrement Alias avec une référence externe ; par conséquent, certaines fonctionnalités associées aux alias (telles que la recherche automatique de fichiers déplacés ou renommés) ne sont plus prises en charge. Le fonctionnement qui en résulte se révèle plus approprié aux attentes des utilisateurs lorsque ces derniers utilisent des bases de données.

### Caractères génériques dans les références externes converties

Les références externes contenant un astérisque (\*) sont converties en conservant l'astérisque, ce qui risque de réduire la vitesse de résolution des chemins d'accès de réseau par FileMaker Pro. Le format du chemin d'accès converti dépend de la façon dont il a été spécifié initialement. Par exemple, si le fichier que vous convertissez est partagé sur le réseau FileMaker ou hébergé par FileMaker Server et qu'un chemin d'accès de fichier réseau est spécifié dans un script ou dans une liste de valeurs, le format de la référence externe convertie varie selon la façon dont le chemin d'accès était spécifié à l'origine.

- Si vous avez sélectionné le fichier dans la liste présentée par la boîte de dialogue Ouvrir fichier après avoir défini l'adresse IP de l'ordinateur hôte, le chemin d'accès est affiché dans le format suivant :

```
fmnet: /<adresse_IP>/RapportsVentes
```

Les références externes dans ce format peuvent être conservées telles quelles.

- Si vous avez sélectionné le fichier dans la liste présentée par la boîte de dialogue Ouvrir fichier sans définir l'adresse IP de l'ordinateur hôte, le chemin d'accès est affiché dans le format suivant :

```
fmnet: /*/RapportsVentes
```

Si vous trouvez des références externes dans ce format après la conversion, remplacez les astérisques par le nom de domaine (par exemple, `fmserver1.masociété.com`) ou par l'adresse IP de l'ordinateur hôte. Si le fichier référencé est situé sur le même serveur que le fichier y faisant référence, il est préférable de convertir la référence externe en chemin d'accès relatif. Par exemple :

`fichier:RapportsVentes`

Lorsque vous utilisez un chemin d'accès relatif pour les fichiers situés sur le même ordinateur, puis que vous déplacez la base de données vers un autre ordinateur, vous n'avez pas besoin de mettre à jour les références externes.

## Préférences de document

Pendant la conversion, les préférences de document sont converties en options de fichier. Pour plus d'informations, consultez la section « Définition d'options de fichier » de l'aide FileMaker Pro 7.

Les options de préférence de document qui existaient dans les versions antérieures de FileMaker Pro ont fait l'objet des modifications ci-après :

- La préférence **Images multiplates-formes** n'est plus disponible. FileMaker Pro 7 copie chaque graphique dans son format d'origine et, en cas de besoin, en crée automatiquement une copie supplémentaire dans un format compatible avec plusieurs plates-formes, en stockant cette copie au même endroit que le graphique d'origine. Selon le nombre de graphiques stockés dans votre base de données, le stockage de graphiques en double peut ou non accroître la taille des fichiers.
- La préférence relative à l'emplacement de la boîte de dialogue **Orthographe** n'est plus disponible car le correcteur orthographique de FileMaker Pro 7 mémorise les informations d'emplacement d'une fenêtre au cours d'une session.
- **Mac OS** : Si vous utilisez la version Mac OS de FileMaker Pro 7 pour convertir un fichier créé avec une version antérieure de FileMaker Pro pour Windows, l'option de vérification orthographique **Menus clignotants** est convertie en **Bip sonore** lorsque l'orthographe d'un mot est douteuse.
- La préférence de document **Mot de passe par défaut** est convertie en option de fichier **Connexion via** utilisant l'ancien mot de passe à la fois comme nom de compte et comme mot de passe dans FileMaker Pro 7. Ce processus implique la visibilité de ce mot de passe dans la boîte de dialogue **Options de fichier**, ce qui peut constituer un risque pour la sécurité. Vous devrez alors modifier le nom de compte et le mot de passe pour sécuriser la base de données. Pour plus d'informations, consultez la section « Mots de passe », page 34.

## Fichiers masqués

Dans les versions antérieures de FileMaker Pro, un fichier dont le nom comportait un trait de soulignement immédiatement avant l'extension du fichier (par exemple, mabasededonnées\_.fp3) était masqué dans la liste de fichiers hébergés de la boîte de dialogue Hôtes. Cette fonction n'est plus prise en charge dans FileMaker Pro 7. Pour masquer un fichier converti, vous devez sélectionner manuellement l'option **Ne pas afficher** dans la boîte de dialogue Ouvrir fichier distant dans la boîte de dialogue Paramètres de réseau FileMaker.

**Remarque** Si le fichier d'origine était configuré sur Multi-utilisateur(masqué), l'option **Ne pas afficher** dans la boîte de dialogue Ouvrir fichier distant est sélectionnée dans le fichier converti. Consultez la section « Groupes », page 35.

## Conservation des informations du dictionnaire utilisateur

Lors d'une conversion, la référence à un dictionnaire utilisateur est traitée différemment suivant que vous utilisez le dictionnaire utilisateur par défaut ou un dictionnaire utilisateur personnalisé.

- **Dictionnaire utilisateur par défaut :** Lorsque vous convertissez un fichier de base de données utilisant le dictionnaire utilisateur par défaut (user.upr), le fichier converti pointe vers le fichier user.upr du nouveau dossier FileMaker Pro 7. Par conséquent, vous devez copier le fichier user.upr du dossier de l'application FileMaker Pro antérieure dans le dossier de FileMaker Pro 7, ou exporter les informations du fichier user.upr vers le fichier user.upr de FileMaker Pro 7 avant d'utiliser la base de données convertie. Vous pouvez copier le fichier ou exporter son contenu avant ou après la conversion. Pour plus d'informations, consultez la section « Edition des dictionnaires utilisateur » de l'aide FileMaker Pro 7.
- **Dictionnaire personnalisé :** Lorsque vous convertissez un fichier de base de données faisant référence à un dictionnaire personnalisé, le fichier converti continue de rechercher le dictionnaire à l'emplacement précédent. Si vous déplacez le dictionnaire ou que vous le supprimez de cet emplacement, le fichier converti n'aura plus accès aux informations du dictionnaire personnalisé. Ceci peut se produire accidentellement si le dictionnaire personnalisé d'origine est situé dans le dossier de la version antérieure de FileMaker Pro pendant la conversion et que, par la suite, vous désinstallez cette version.

Pour préserver les informations de dictionnaire, déplacez le dictionnaire utilisateur personnalisé existant vers le dossier FileMaker Pro 7 avant ou après la conversion. Après la conversion, ouvrez le fichier, puis configurez-le pour qu'il utilise votre dictionnaire personnalisé. Pour plus d'informations, consultez la section « Création et sélection de dictionnaires de vérification orthographique » de l'aide FileMaker Pro 7.

**Remarque** Si vous avez ajouté des mots à votre dictionnaire utilisateur dans FileMaker Pro 3.x ou antérieur ou dans un produit Claris, vous pouvez ajouter ces mots à votre dictionnaire utilisateur FileMaker Pro. Commencez par exporter les mots du dictionnaire utilisateur précédent dans un fichier texte, puis importez ce dernier dans le dictionnaire utilisateur FileMaker Pro.

## Modifications apportées aux modèles

### Modification des styles de texte et de l’affichage des polices sur les modèles

Les points suivants risquent d’entraîner des problèmes d’affichage des polices dans les fichiers convertis :

- Si vous avez utilisé de petites polices de caractères ou de petites polices Serif dans les modèles, ces dernières peuvent sembler différentes après la conversion du fait de la technologie anti-crénelage appliquée dans FileMaker Pro 7. L’anti-crénelage améliore l’aspect des polices, mais certaines d’entre elles peuvent apparaître floues.
- FileMaker Pro 7 peut avoir des problèmes à convertir les polices initialement définies dans une version de FileMaker Pro antérieure à la version 1.x. Si la police d’origine est introuvable, FileMaker Pro emploie la police utilisée lors de la conversion du fichier vers FileMaker Pro 1.x ou ultérieur.
- Windows : Si votre fichier utilise des polices non-TrueType, ces dernières seront remplacées par des polices TrueType pendant la conversion. Lorsque vous créez des fichiers dans FileMaker Pro 7, utilisez systématiquement des polices TrueType, car celles-ci sont prises en charge à la fois par Windows et par Mac OS et sont donc multi-plateforme.

**Remarque** Une substitution de polices peut toujours se produire si une police spécifiée sur une plate-forme est indisponible sur l’autre.

**Conseil** Des utilitaires tiers sont disponibles sur le marché pour la conversion de polices dans d’autres formats vers le format TrueType.

- Mac OS : Les styles de texte Surlignage et Ombrage sont remplacés par le style Standard pendant la conversion.

### Modifications de l’affichage des lignes

FileMaker Pro 7 améliore le lissage des objets sur les modèles, tels que les diagonales, les courbes et les objets pivotés. Toutefois, les lignes droites verticales et horizontales des modèles peuvent apparaître légèrement plus épaisses que sur les fichiers d’origine et les lignes en couleurs peuvent sembler un peu plus ternes.

### Modifications du fonctionnement des rubriques dans les zones d’en-tête et de pied de page

FileMaker Pro 7 permet la saisie de données dans les rubriques des en-têtes et des pieds de page. Si une rubrique était préalablement définie en tant que bouton, cette modification peut entraîner le positionnement du curseur de l’utilisateur à l’intérieur de la rubrique au lieu d’activer le bouton. Après la conversion d’un fichier, vous pouvez rétablir le mode de fonctionnement de la version antérieure de FileMaker Pro en désactivant explicitement la saisie des données pour les rubriques des en-têtes/pieds de page pour lesquelles la saisie de données ne doit pas être autorisée. (En mode Modèle, sélectionnez la rubrique, choisissez le menu Format > Mode de saisie de rubrique, puis configurez les options appropriées pour la zone Autoriser la saisie.)

## Liens convertis

FileMaker Pro 7 autorisant la présence de plusieurs tables par fichier, des liens peuvent désormais exister entre les tables d'un même fichier. Toutefois, lorsque vous convertissez des bases de données relationnelles constituées de plusieurs fichiers en bases de données FileMaker Pro 7, les différents fichiers ne sont pas combinés en un seul fichier composé de plusieurs tables.

### Liens

Si vous avez nommé des liens dans un fichier créé avec une version antérieure de FileMaker Pro, le nom des liens après la conversion correspond au nom attribué à l'occurrence de table dans le graphique des liens. Les caractéristiques du lien (c'est-à-dire les paramètres autorisant la création ou la suppression d'enregistrements ainsi que les exigences de tri pour le lien) sont celles définies pour le lien converti. Le fichier lié peut ne pas apparaître dans le graphique des liens présenté par nom et ne s'affichera pas dans l'onglet Tables de la boîte de dialogue Définir la base de données. Pour afficher le nom de la table source et celui de son fichier lié, positionnez le pointeur sur la flèche située à gauche du nom de la table dans une occurrence de table.

**Remarque** Lorsque vous affichez le graphique des liens pour la première fois après la conversion d'un fichier, la table racine n'est pas centrée dans la partie supérieure du graphique. Les tables liées à la table racine sont représentées dans des groupes, une rubrique clé à la fois. A l'intérieur d'un groupe, les tables liées sont triées par ordre alphabétique croissant (de A à Z).

### Liens internes

Lors de la conversion de fichiers liés contenant des liens internes, les occurrences de table en double sont créées dans le graphique des liens pour chaque lien interne défini. Le nom des tables en double (nom complet) est basé sur le nom du lien dans le fichier d'origine.

### Fonctionnement des tables externes

Dans FileMaker Pro 7, les tables externes ne défilent plus vers l'arrière jusqu'à la première rangée lorsque vous quittez ces tables. L'état et la position de la table externe sont au contraire conservés tant que l'utilisateur reste dans un enregistrement.

## Modifications du mode de césure des mots

Le mode de césure des mots appliqué par FileMaker Pro 7 pour la création des index, l'exécution de requêtes et l'évaluation des fonctions de texte basées sur les mots (telles que MotsDébut, MotsExtraits, etc.) a changé. Par exemple, le trait d'union est désormais traité comme une césure de mot ; ainsi, le terme « queue-de-pie » est à présent considéré comme trois mots distincts. Par conséquent, les résultats de fonctions de texte reposant sur la logique de césure des mots (telles que les requêtes ainsi que certains calculs) peuvent légèrement différer de ceux obtenus dans les versions antérieures de FileMaker Pro.

## **Conversion des dates à deux chiffres**

Si votre base de données contient des dates antérieures ou postérieures à 1900 au format deux chiffres, vous devez les remplacer par des années à quatre chiffres avant la conversion. Les dates à deux chiffres comprises entre 1900 et 1999 seront correctement converties.

Pour plus d'informations sur la conversion des dates, consultez la section « Conversion des dates dont l'année est représentée par deux chiffres » de l'aide FileMaker Pro 7. Si vous avez besoin de détails sur la façon dont les versions antérieures de FileMaker Pro gèrent les dates comportant des années à deux chiffres, reportez-vous au document « Year 2000 Readiness Disclosure », disponible sur le site [www.filemaker.fr/support](http://www.filemaker.fr/support).

## **Modifications de la fonction de tri**

Les modifications pouvant affecter l'ordre de tri des enregistrements dans les fichiers convertis sont décrites ci-après.

### **Remplacement du codage ASCII par le codage Unicode**

Pendant la conversion, le choix de langue d'indexation et de tri ASCII est remplacé par Unicode. Pour plus d'informations, consultez la section « Choix d'une langue d'indexation ou de tri » de l'aide FileMaker Pro 7.

### **Caractères accentués**

Dans les versions antérieures de FileMaker Pro, les caractères accentués et non accentués (tels que Ç et C) étaient triés selon l'ordre de création des enregistrements et les accents n'étaient pas pris en compte. Dans FileMaker Pro 7, le tri repose sur l'algorithme d'assemblage Unicode qui tient compte des accents. Pour plus d'informations, consultez la section « Choix d'une langue d'indexation ou de tri » de l'aide FileMaker Pro 7.

Après la conversion, il est possible que les rubriques contenant des caractères accentués soient triées différemment.

### **Données triées et jeux d'enregistrements trouvés**

Si le fichier que vous convertissez était trié ou comportait un jeu d'enregistrements trouvés, ces informations ne sont pas conservées. Après la conversion, les données du fichier apparaissent dans l'ordre de leur création, ce qui risque d'entraîner des inexactitudes dans les rapports récapitulatifs existants. Pour réafficher l'ordre de tri antérieur à la conversion, effectuez un tri ou une requête afin de restreindre les données prises en compte dans les rapports récapitulatifs.

### **Tri d'enregistrements par valeurs de sous-récapitulatifs**

Les versions antérieures de FileMaker Pro permettaient d'effectuer un tri en fonction d'une seule rubrique Statistique reposant sur les éléments sous-récapitulatifs définis dans un modèle. Dans FileMaker Pro 7, vous pouvez spécifier une rubrique Statistique comme critère de tri et réorganiser les groupes en les triant sur une rubrique non-statistique. Pour plus d'informations, consultez la section « Tri d'enregistrements par valeurs de sous-récapitulatifs » de l'aide FileMaker Pro 7.

Dans les versions antérieures de FileMaker Pro, l'ordre de tri de données récapitulatives dépendait de l'état de la fenêtre au moment du tri. Il est possible que FileMaker Pro 7 ne convertisse pas toujours avec exactitude les rapports de tri récapitulatifs car cette version gère désormais l'affichage de plusieurs fenêtres par fichier. Pendant la conversion, FileMaker Pro 7 applique le tri récapitulatif à la dernière entrée de la liste de rubriques non-statistiques à partir des critères de tri précédents. Par exemple, supposons que vos critères de tri soient définis comme suit :

Nom de rubrique	Paramétrage de l'option de tri
Commercial	Tri croissant
Région	Tri décroissant
Total des ventes (rubrique Statistique)	Tri croissant, avec l'option Retrier selon rubrique de type Statistique sélectionnée

Lorsque vous convertissez ce fichier, l'ordre de tri devient :

Nom de rubrique	Paramétrage de l'option de tri
Commercial	Tri croissant
Région	Tri croissant, avec réorganisation du fichier selon la rubrique Total des ventes (rubrique Statistique)

Dans ce cas, l'ordre de tri résultant repose sur le paramétrage de la rubrique Statistique « Total des ventes » dans la définition de tri d'origine.

Dans cet exemple, l'ordre de tri d'un rapport (Rapport A) dans le fichier converti comporte un élément sous-récapitulatif basé sur l'état du modèle actuellement affiché. Toutefois, s'il existe également un modèle générant un récapitulatif uniquement en fonction de la rubrique « Commercial » mais utilisant les mêmes critères de tri que le Rapport A, le second rapport (Rapport B) ne sera pas trié de la même façon qu'il l'aurait été avant la conversion. Pour obtenir l'ordre de tri du Rapport A, vous devez créer des critères de tri différents pour le Rapport B réorganisant les données de la rubrique « Commercial » en fonction de la rubrique Statistique « Total des ventes » et non plus d'après la rubrique « Région ».

## ***Index***

Si vous convertissez un fichier de base de données volumineux, il est recommandé d'omettre la conversion de l'index car cette procédure peut s'avérer relativement longue. (Pendant la conversion, le bouton Annuler devient Ignorer lorsque la conversion des index commence.) Après la conversion, vous pouvez :

- recréer un index dans le fichier converti ;
- utiliser l'option d'indexation automatique qui indexe les rubriques lorsqu'un utilisateur lance une recherche sur une rubrique avec ce paramétrage ou que la rubrique est utilisée comme rubrique de concordance dans un lien.

Si vous choisissez de convertir un index existant, le type d'index créé dans le fichier converti dépend du type de rubrique indexée ainsi que des paramètres d'indexation définis dans l'onglet Autres options de la boîte de dialogue Options d'entrée pour du fichier d'origine.

Type de rubrique	Paramètres d'indexation dans le fichier d'origine		Paramètres d'indexation après la conversion en FileMaker Pro 7		
	Option « Indexation » :	Option « Indexation automatique si nécessaire » :	Index créés pendant la conversion	Option « Indexation » :	Option « Indexation automatique si nécessaire » :
Toutes les rubriques	Désactivée	Désactivée	Aucun	Aucun	Désactivée
	Désactivée	Activée	Aucun	Aucun	Activée
Rubriques non de type Texte	Activée	Désactivée	Valeur	Tous	Désactivée
	Activée	Activée	Valeur	Tous	Activée
Rubriques Texte non japonaises	Activée	Désactivée	Valeur et mot	Tous	Désactivée
	Activée	Activée	Valeur	Minimal	Activée
Rubriques Texte japonaises	Activée	Désactivée	Valeur, mot et index supplémentaires pour une utilisation spéciale	Tous	Désactivée
	Activée	Activée	Valeur	Minimal	Activée

Pour obtenir plus d'informations sur les différents types d'index ainsi que des conseils d'utilisation, consultez la section « Définition des options d'indexation des rubriques » de l'aide FileMaker Pro 7.

Si vous convertissez votre index, vous remarquerez les modifications suivantes :

- Les versions antérieures de FileMaker Pro mettaient la première lettre des entrées d'index en majuscule. (Ainsi, le terme *chat* entré dans une rubrique Texte s'affichait sous la forme *Chat* dans l'index.) Dans FileMaker Pro 7, les entrées d'index sont présentées dans le format du premier enregistrement indexé rencontré par l'application. Par exemple, si la première occurrence du terme « chat » rencontrée lors de la création de l'index est indiquée en minuscules, le mot « chat » sera également présenté en minuscules dans l'index.
- Pour les index des langues latines, les versions antérieures de FileMaker Pro n'indexaient pas les caractères non alphanumériques ; FileMaker Pro 7 effectue désormais cette opération.
- Pendant la conversion, les paramètres de langue d'indexation des rubriques ont été modifiés comme suit :

#### Paramètre de langue avant la conversion

#### Paramètre de langue après la conversion

Espagnol (style nouveau)	Espagnol (moderne)
Tchèque/Slovaque	Tchèque
ASCII	Unicode

## **Exportation dans le jeu de caractères Lotus**

FileMaker Pro 7 n'autorise pas l'exportation de données dans le jeu de caractères international Lotus (LICS). Pendant la conversion, tous les scripts ou commandes d'exportation indiquant le jeu de caractères LICS sont convertis en Windows (Windows) ou en Macintosh (Mac OS). Si les jeux de caractères Windows ou Mac OS ne sont pas valides pour le format d'exportation spécifié, les données sont exportées dans le jeu de caractères par défaut du fichier.

## **Paramètres d'impression (Windows)**

Il est possible que les paramètres d'impression, tels que les caractéristiques de format papier différentes des valeurs par défaut, soient perdus lors d'une conversion. Si tel est le cas, les valeurs par défaut sont utilisées dans les fichiers convertis jusqu'à ce que vous reconfiguriez les paramètres d'impression.

Pour garantir l'impression correcte des fichiers convertis, mémorisez les paramètres d'impression de vos fichiers d'origine avant la conversion en les consignnant ou en effectuant une capture d'écran des différentes options de la boîte de dialogue Imprimer. (Pour effectuer une capture d'écran, affichez les paramètres d'impression de la boîte de dialogue Configuration de l'impression ou Imprimer, appuyez sur Alt + Impr écran, puis collez la capture d'écran dans un document pour consultation ultérieure. Répétez cette opération pour chaque onglet de la boîte de dialogue Configuration de l'impression ou Imprimer.) Vérifiez ensuite les paramètres d'impression dans le fichier converti et modifiez-les en cas de besoin.

**Important** Vous devez valider un enregistrement de la base de données pour enregistrer les modifications que vous apportez aux paramètres d'impression. Si vous vous contentez d'ouvrir la base de données, de modifier les paramètres d'impression et de refermer la base de données, vos paramètres ne seront pas sauvegardés. Pour enregistrer vos paramètres d'impression, modifiez-les dans la boîte de dialogue Configuration de l'impression ou Imprimer, fermez la boîte, puis apportez un changement à une rubrique ou ajoutez un enregistrement avant de fermer le fichier.

## **Options de configuration stockées pour l'action de script Configuration impression (Windows)**

L'action de script Configuration impression permet de stocker et d'utiliser des options de papier personnalisées que vous pouvez ensuite réappliquer à l'aide d'un script. Vous pouvez ainsi employer un script pour imprimer un modèle donné avec différentes options de papier — pour imprimer des étiquettes ou pour imprimer sur un formulaire pré-imprimé, par exemple.

FileMaker Pro 7 met en œuvre un nouveau format pour créer et stocker les options dans l'action de script Configuration impression. Ce nouveau format n'est pas compatible avec celui employé dans les versions antérieures de FileMaker Pro, et FileMaker Pro 7 ne permet pas de convertir complètement les options de configuration stockées dans des fichiers antérieurs au nouveau format.

Toutefois, dans les fichiers convertis à partir de versions antérieures, FileMaker Pro 7 conserve initialement toutes les options de configuration stockées dans le format précédent. Selon la configuration de l'action de script Configuration impression, il est possible que le script continue de fonctionner correctement.

Mais si vous tentez de modifier les options de configuration en ouvrant la boîte de dialogue Configuration de l'impression, FileMaker Pro 7 peut ne plus être en mesure de conserver certains paramètres stockés dans cette boîte de dialogue, vous obligeant ainsi à redéfinir les options de papier souhaitées. Les paramètres fréquemment utilisés comme le format et l'orientation du papier sont généralement conservés, mais les paramètres moins courants, tels que ceux associés à un bac papier spécifique ou à l'impression en recto-verso, peuvent être perdus.

Le tableau ci-après récapitule les résultats susceptibles d'être obtenus lorsque vous exécutez ou modifiez des scripts contenant les actions de script Configuration impression avec des options de configuration stockées.

<b>Opération effectuée</b>	<b>Résultat obtenu</b>
Exécution d'un script contenant l'action de script : <ul style="list-style-type: none"> <li>■ Configuration impression [Rétablir, Sans fenêtre]</li> </ul>	L'action de script fonctionnera probablement correctement car elle n'ouvre pas la boîte de dialogue Configuration de l'impression.
Exécution d'un script contenant l'action de script : <ul style="list-style-type: none"> <li>■ Configuration impression [Rétablir]</li> </ul>	Lorsque vous exécutez ce script, certaines des options de configuration stockées risquent de ne pas s'afficher correctement dans la boîte de dialogue Configuration de l'impression.  Pour remédier à ce problème, modifiez l'action de script Configuration impression de façon à y stocker les options de configuration souhaitées.
Modification de l'une des actions de script suivantes dans la boîte de dialogue Modifier le script : <ul style="list-style-type: none"> <li>■ Configuration impression [Rétablir, Sans fenêtre]</li> <li>■ Configuration impression [Rétablir]</li> </ul>	Lorsque vous cliquez sur Définir afin de modifier les options de configuration pour l'action de script, certaines des options de configuration stockées risquent de ne pas s'afficher dans la boîte de dialogue Configuration de l'impression, vous obligeant ainsi à les redéfinir.  Pour remédier à ce problème, vérifiez soigneusement chacune des options lorsque vous modifiez l'action de script Configuration impression. Assurez-vous que l'action de script stocke les options de configuration qui vous intéressent.

Si vous souhaitez modifier les options de configuration stockées pour l'action de script Configuration impression, vous aurez peut-être besoin de vous souvenir des paramètres initiaux pour pouvoir les redéfinir avec exactitude. Le cas échéant, consultez ces options dans le fichier antérieur non converti pour pouvoir les entrer correctement.

## **Rubriques de type Global**

Le type de rubrique Global n'existe plus dans FileMaker Pro 7 car le terme « global » désigne désormais une option de stockage. Lors de la conversion, toutes les rubriques de type Global d'un fichier sont converties dans le type des données qu'elles contiennent et l'option de stockage global est sélectionnée. Pour plus d'informations sur l'option de stockage global pour les définitions de rubrique, consultez la section « Définition de rubriques Global (rubriques avec stockage global) » de l'aide FileMaker Pro 7.

## Rubriques Nombre

FileMaker Pro 7 ne reconnaît pas les caractères alphabétiques précédemment pris en charge en tant que nombres dans les rubriques Nombre. Si vous avez utilisé O ou V pour indiquer « Oui » ou « Vrai », ou N ou F pour indiquer « Non » ou « Faux » dans des rubriques Nombre, les calculs booléens reposant sur ces caractères ne renverront pas les mêmes résultats que dans les versions antérieures de FileMaker Pro.

Pour conserver le mode de fonctionnement des versions antérieures de FileMaker Pro, vous pouvez utiliser le calcul suivant pour évaluer les caractères alphabétiques dans les calculs booléens :

```
Permettre (Var1 = Début(RubriqueNombre ; 1) ; Cas (Var1 = "O" ou Var1 = "V" ; 1 ; Var1 = "N" ou Var1 = "F" ; 0 ; RubriqueNombre))
```

**Remarque** Vous pouvez utiliser le menu **Edition > Rechercher et remplacer** dans FileMaker Pro 7 pour mettre à jour le contenu d'une rubrique en remplaçant « O » par « 1 », « F » par « 0 », et ainsi de suite.

## Rubriques Date et Heure

Les dates au format Année impériale japonaise étant désormais prises en charge, FileMaker Pro 7 n'autorise plus la saisie de caractères alphabétiques, du séparateur d'heure : (deux-points), ni du signe + (plus) comme séparateurs de date. Lors de la conversion, les dates existantes préalablement saisies avec des caractères alphabétiques ou avec le séparateur d'heure ne sont pas modifiées.

Par exemple, l'entrée 3:21:04 est désormais considérée comme une donnée d'heure car le signe deux-points est un séparateur d'heure. Les dates utilisant des séparateurs obsolètes ne seront pas correctement reconnues dans les bases de données converties.

Les calculs impliquant des dates incluant des séparateurs obsolètes ne seront pas évalués correctement lorsqu'ils seront réexécutés par FileMaker Pro 7. Toutefois, les résultats des calculs évalués et stockés avant la conversion s'afficheront correctement après la conversion.

Les données contenant des séparateurs de date ou d'heure obsolètes sont indexées comme étant non conformes ; vous pouvez les identifier en spécifiant le caractère ? dans les requêtes.

Pour éviter ces problèmes, appliquez l'une des méthodes suivantes pour modifier manuellement les données de date utilisant des caractères alphabétiques ou le séparateur d'heure :

- Menu **Edition > Rechercher et remplacer**.
- Fonction **Remplace2**. Par exemple :

Avant la conversion, utilisez : `Remplace2(RubriqueDate, ":", "/")`

Après la conversion, utilisez : `Remplace2(RubriqueDate ; ":" ; "/")`

**Important** Pour éviter l'introduction d'erreurs dans les données, ne corrigez les séparateurs de date que dans les rubriques et dans les enregistrements contenant des séparateurs non pris en charge, au lieu de modifier les rubriques Date de façon globale.

Pour plus d'informations, consultez les sections concernant la recherche et le remplacement de données ou la fonction **Remplace2** dans l'aide FileMaker Pro. Pour plus d'informations sur les procédures de mise à niveau, de conversion et de migration, connectez-vous à l'adresse [www.filemaker.fr/support](http://www.filemaker.fr/support), puis recherchez des articles et d'autres ressources dans TechInfo Knowledge Base.

## **Rubriques Multimédia**

Dans la version antérieure de FileMaker Pro, les images Métafichier Windows et PICT pouvaient être stockées dans une même rubrique Multimédia si l'option Images multiplates-formes était sélectionnée dans les préférences de document définies pour le fichier de base de données.

Lorsque les fichiers contenant ces images sont convertis en FileMaker Pro 7 sur des ordinateurs Windows non équipés de QuickTime, seuls les métafichiers Windows sont conservés.

Lorsque ces fichiers sont convertis sur un ordinateur fonctionnant sous Mac OS, seules les images PICT sont préservées. Vous ne perdez aucune donnée de métafichier Windows, mais vous ne pouvez pas immédiatement glisser, déposer, copier ou coller les images dans une autre rubrique Multimédia sur un ordinateur fonctionnant sous Mac OS : vous devez d'abord ouvrir la base de données sur un ordinateur fonctionnant sous Windows, puis afficher chaque enregistrement possédant une rubrique Multimédia pour convertir les images.

Pour conserver ces deux types d'images dans le même fichier, effectuez la conversion sur un ordinateur Windows équipé de QuickTime.

## **Rubriques Calcul**

Lors de la conversion, tous les résultats stockés à partir de calculs existants sont convertis et conservent leur intégrité. Toutefois, en raison des nombreuses modifications du mode d'évaluation des calculs dans FileMaker Pro 7, il est possible que certains calculs existants produisent des résultats différents s'ils sont réeffectués après la conversion.

Les sections qui suivent décrivent les modifications apportées lors de la conversion qui sont susceptibles d'affecter les rubriques Calcul.

### **Fonctions renommées dans FileMaker Pro 7**

#### **Fonctions de texte**

Le nom des fonctions de texte ci-après a changé. Pour plus d'informations sur l'utilisation de ces fonctions, consultez la section « Fonctions de texte » de l'aide FileMaker Pro 7.

<b>Nom de fonction dans les versions antérieures de FileMaker Pro</b>	<b>Nouveau nom de fonction</b>
DATENUM	ObtenirDate
VALEUR	ObtenirNombre
HEURENUM	ObtenirHeure
CHAINE	ObtenirTexte
DATECHAINE	ObtenirTexte
HEURECHAINE	ObtenirTexte

D'autres circonstances affectent la fonction ObtenirNombre. Pour plus d'informations, consultez les sections « Caractères de texte reconnus par les fonctions de texte dans les rubriques Nombre », page 60 et « Fonction ObtenirNombre », page 63.

## Fonctions de conception

Les fonctions de conception IDLIEN et NOMSLIENS ont été renommées dans FileMaker Pro 7. Si ces fonctions sont utilisées dans le fichier que vous convertissez, les noms sont modifiés lors de la conversion, mais ceci n'affecte en rien les calculs impliquant ces fonctions.

### Nom de fonction dans les versions antérieures de FileMaker Pro

### Nom de fonction dans FileMaker Pro 7

Nom de fonction dans les versions antérieures de FileMaker Pro	Nom de fonction dans FileMaker Pro 7
IDLIEN(NomFichier)	IDTable(NomFichier)
NOMSLIENS(NomFichier)	NomsTables(NomFichier)

**Remarque** La fonction IDTable(NomFichier) renvoie les identificateurs de chaque table de la base de données. Les ID de table sont numérotés de façon consécutive en commençant par la valeur 1065089.

## Fonctions Etat remplacées par des fonctions Obtenir

Les fonctions Etat ci-après ont été renommées dans FileMaker Pro 7. Pour plus d'informations sur l'utilisation de ces fonctions, consultez la section « Fonctions d'obtention » de l'aide FileMaker Pro 7.

### Nom de fonction dans les versions antérieures de FileMaker Pro

### Nom de fonction dans FileMaker Pro 7

ETAT(AccèsEnregistrement)	Obtenir(AccèsEnregistrement)
ETAT(AccèsModèle)	Obtenir(AccèsModèle)
ETAT(CheminFichier)	Obtenir(CheminFichier)
ETAT(ContenuChamp)	Obtenir(ContenuRubriqueActive)
ETAT(CouleurHautContraste)	Obtenir(CouleurContrasteElevé)
ETAT(DateActuelle)	Obtenir(DateActuelle)
ETAT(EnregistrementsTrouvés)	Obtenir(NombreTrouvé)
ETAT(Erreur)	Obtenir(DernièreErreur)
ETAT(ErreurODBC)	Obtenir(DernièreErreurODBC)
ETAT(Groupes)	Obtenir(NomPrivilèges)
ETAT(HautContraste)	Obtenir(EtatContrasteElevé)
ETAT(HauteurEcran)	Obtenir(HauteurEcran)
ETAT(HeureActuelle)	Obtenir(HeureActuelle)
ETAT(IdEnregistrement)	Obtenir(IDEnregistrement)
ETAT(Langue)	Obtenir(LangueSystème)
ETAT(LargeurEcran)	Obtenir(LargeurEcran)
ETAT(Message)	Obtenir(DernierChoixMessage)
ETAT(ModeActuel)	Obtenir(ModeFenêtre)
ETAT(MultiUtilisateur)	Obtenir(EtatMultiUtilisateur)

<b>Nom de fonction dans les versions antérieures de FileMaker Pro</b>	<b>Nom de fonction dans FileMaker Pro 7</b>
ETAT(NombreEnregistrements)	Obtenir(NombreEnregistrementsTotal)
ETAT(NombreModèles)	Obtenir(NombreModèles)
ETAT(NombreModificationsEnregistrement)	Obtenir(NombreModificationsEnregistrement)
ETAT(NombreRequêtes)	Obtenir(NombreRequêtes)
ETAT(NombreUtilisateurs)	Obtenir(NombreUtilisateurs)
ETAT(NomFichier)	Obtenir(NomFichier)
ETAT(NomHôte)	Obtenir(NomHôte)
ETAT(NomImprimante)	Obtenir(NomImprimante)
ETAT(NomModèle)	Obtenir(NomModèle)
ETAT(NomRubrique)	Obtenir(NomRubriqueActive)
ETAT(NomScript)	Obtenir(NomScript)
ETAT(NomUtilisateur)	Obtenir(NomUtilisateur)
ETAT(NuméroEnregistrement)	Obtenir(NuméroEnregistrement)
ETAT(NuméroModèle)	Obtenir(NuméroModèle)
ETAT(NuméroPage)	Obtenir(NuméroPage)
ETAT(NuméroValeur)	Obtenir(NuméroRépétitionActive)
ETAT(PartageWeb)	Position (Obtenir(VersionApplication) ; "Web" ; 1 ; 1) > 0 Consultez la section « Modifications des bases de données publiées sur le Web », page 73.
ETAT(PlateForme)	Obtenir(PlateformeSystème)
ETAT(ProtocoleRéseau)	Obtenir(ProtocoleRéseau)
ETAT(RangéeExterne)	Obtenir(NuméroRangéeTableExterne)
ETAT(RésolutionEcran)	Obtenir(ProfondeurEcran)
ETAT(TailleFichier)	Obtenir(TailleFichier)
ETAT(TouchesModificateur)	Obtenir(TouchesSpécialesActives)
ETAT(Tri)	Obtenir(EtatTri)
ETAT(VersionApplication)	Obtenir(VersionApplication)
ETAT(VersionSystème)	Obtenir(VersionSystème)
ETAT(Vue)	Obtenir(EtatVueModèle)
ETAT(ZoneEtat)	Obtenir(EtatZoneEtat)

En outre, vous noterez les changements de fonctionnement ci-après entre les fonctions Etat des versions antérieures de FileMaker Pro et les fonctions Obtenir de FileMaker Pro 7.

- Les fonctions Obtenir n'acceptent que les entrées de paramètre valides. Par exemple, les versions antérieures de FileMaker Pro vous permettaient d'entrer un calcul en tant que paramètre, alors que FileMaker Pro 7 n'autorise pas cette opération. Pour plus d'informations, consultez la section « Modifications des règles relatives aux paramètres autorisés dans les fonctions Obtenir », page 55.
- La fonction Obtenir(NombreModificationsEnregistrement) renvoie des nombres continus et n'effectue plus de décompte automatique après avoir atteint la valeur 32 767.
- La fonction Obtenir(IDEnregistrement) renvoie des valeurs contiguës. Dans les versions antérieures de FileMaker Pro, la fonction ETAT(IdEnregistrement) ne renvoyait pas les valeurs comprises dans les plages suivantes :
  - 128 à 32 767
  - 491 152 à 12 582 911
  - 14 680 062 à 3 758 096 383

**Remarque** Lors de la conversion, les ID d'enregistrement du fichier d'origine sont conservés. Les ID d'enregistrements supprimés ou exportés après la conversion sont réservés. Si vous créez un enregistrement après avoir supprimé ou exporté d'autres enregistrements, le nouvel enregistrement reçoit le prochain nouvel ID disponible et non celui du premier enregistrement supprimé ou exporté.

- Si une base de données utilise la fonction ETAT(Groupes) pour vérifier qu'un utilisateur appartenait à un groupe spécifique, la même vérification à l'aide de la nouvelle fonction Obtenir(NomPrivilèges) peut ne pas fonctionner comme prévu dans FileMaker Pro 7 car le nom du groupe peut avoir été supprimé ou modifié lors de la conversion. Les groupes en double sont combinés dans un même ensemble d'autorisations d'accès pendant la conversion. Si des calculs font référence à des groupes supprimés ou renommés, ces calculs doivent être modifiés manuellement de façon à prendre en compte le nom de l'ensemble d'autorisations d'accès restant. Pour plus d'informations concernant les effets d'une conversion sur les groupes, consultez les sections « Groupes », page 35 et « Exemple de conversion de mots de passe et de groupes en comptes et en ensembles d'autorisations d'accès », page 36.
- Dans FileMaker Pro 7, les chemins d'accès locaux renvoyés par la fonction Obtenir(CheminFichier) commencent par une seule barre oblique au lieu de deux.

**Format de chemin d'accès local dans les versions antérieures de FileMaker Pro**

**Format de chemin d'accès local dans FileMaker Pro 7**

fichier://dossier/nomfichier

fichier:/dossier/nomfichier

Dans FileMaker Pro 7, la fonction Obtenir(CheminFichier) renvoie les informations de chemin d'accès complètes (double barre oblique) pour les fichiers distants. Si votre base de données contient une instruction Si impliquant une fonction Obtenir(CheminFichier) qui recherche une double barre oblique dans un chemin d'accès local, cette instruction ne sera pas évaluée correctement. Vous devrez modifier manuellement les calculs après la conversion pour qu'ils reflètent la nouvelle syntaxe de chemin d'accès.

Les résultats des appels de la fonction ETAT(CheminFichier) qui sont stockés dans un fichier avant la conversion ne sont pas modifiés, mais les résultats des appels subséquents de la fonction Obtenir(CheminFichier) après la conversion sont retournés dans le nouveau format.

### Fonctions japonaises converties

Les fonctions japonaises ci-après ne sont plus prises en charge et sont converties conformément au tableau suivant :

Fonction japonaise dans les versions antérieures de FileMaker Pro	Fonction dans FileMaker Pro 7
Débutb	Début
Longueurb	Longueur
Extraitb	Extrait
Positionb	Position
Remplaceb	Remplace
Finb	Fin

Vous devrez évaluer et éventuellement modifier les paramètres des fonctions japonaises converties faisant référence à une position de début, une position de fin ou un nombre d'octets, car, dans les versions antérieures, ces informations dépendaient du type de données évaluées (un octet ou deux octets), alors que ces différences d'octets n'existent plus dans FileMaker 7.

### Caractères et mots incorrects dans les noms de rubrique utilisés dans les calculs

Dans FileMaker Pro 7, certains caractères et mots ne peuvent pas être utilisés comme noms de rubrique. Si des caractères ou mots réservés sont employés dans des noms de rubrique spécifiés dans des calculs, lors de la conversion, la totalité du nom de la rubrique est indiqué entre caractères `{ }` dans le calcul. Seuls les noms de rubrique utilisés dans les définitions de calcul sont indiqués entre caractères `{ }`. Cette modification n'affecte en rien l'évaluation du calcul.

**Remarque** Les chaînes de texte indiquées entre guillemets dans les calculs ne sont pas modifiées lors de la conversion et sont considérées comme du texte littéral.

#### Caractères et mots incorrects

- Espaces de début ou de fin
- + - \* / ^ & = ≠ < > Caractères ≤ ≥ ( , ; ) [ ] \ " ::
- Mots réservés AND, OR, XOR, NOT, TRUE, FALSE

En outre, les noms de rubrique ne peuvent pas commencer par un chiffre ou par un point, ni porter le même nom qu'une fonction, un paramètre ou un mot-clé.

#### Mots réservés

Les mots réservés dans FileMaker Pro 7 appartiennent aux catégories suivantes :

- Paramètres de texte dans les fonctions de calcul, tels que « Cyrillique » dans `PoliceTexte("Sac";"Arial";${Cyrillique})`
- Mots-clés d'autorisation d'accès étendue
- Noms de fonction, tels que « Pi » et « Aléa »

**Remarque** Bien que les mots-clés SQL ne soient pas réservés, évitez de les utiliser comme noms de rubrique, notamment si vous prévoyez de faire référence à ces noms de rubrique dans des calculs.

### **Séparateurs de paramètres dans les calculs**

FileMaker Pro 7 n'utilise plus de virgules pour séparer les paramètres dans les calculs. Lors de la conversion, les virgules employées comme séparateurs sont remplacées par des points-virgules. Si FileMaker Pro 7 est configuré avec les paramètres régionaux d'une langue utilisant la virgule comme séparateur de listes (telle que l'anglais), vous pouvez entrer des virgules comme séparateurs de paramètres lorsque vous définissez de nouveaux calculs. Les virgules seront remplacées par des points-virgules lorsque vous enregistrerez les calculs.

### **Modifications des règles relatives aux paramètres autorisés dans les fonctions Obtenir**

Dans les versions antérieures de FileMaker Pro, les calculs pouvaient être entrés en tant que paramètres dans les fonctions Etat (converties en fonctions Obtenir dans FileMaker Pro 7), même si ces calculs ne reposaient sur aucune logique. Si des calculs étaient utilisés comme paramètres dans la base de données que vous convertissez, la totalité d'un calcul contenant la fonction est transformée en commentaire dans la boîte de dialogue Calcul après la conversion. Pour obtenir des résultats cohérents avec les versions antérieures de FileMaker Pro, vous devez redéfinir le calcul.

### **Conversion des types de rubriques selon les besoins par FileMaker Pro 7 avant le traitement des calculs**

Avant leur traitement, les données sont converties dans les types de données spécifiés dans les tableaux ci-après. Après leur traitement, les calculs renvoient le type de données sélectionné dans la boîte de dialogue Calcul. Lorsque le résultat d'un calcul est paramétré sur Texte, les résultats non textuels, tels que les dates et les heures, sont configurés sur les types de données répertoriés dans les tableaux ci-après.

#### **Versions antérieures de FileMaker Pro**

Le tableau suivant récapitule le type de données des résultats renvoyés par les calculs lorsque les opérandes correspondent à des rubriques d'un autre type :

<b>Tout opérateur mathématique</b>	<b>Rubrique Texte</b>	<b>Rubrique Nombre</b>	<b>Rubrique Date</b>	<b>Rubrique Heure</b>
<b>Rubrique Texte</b>	Texte	Nombre	Nombre	Nombre
<b>Rubrique Nombre</b>	Nombre	Nombre	Nombre	Nombre
<b>Rubrique Date</b>	Date	Date	Date	Date
<b>Rubrique Heure</b>	Heure	Heure	Heure	Heure

## FileMaker Pro 7 : calculs arithmétiques

+/-	Rubrique Texte	Rubrique Nombre	Rubrique Date (nb de jours depuis le 1/1/0001)	Rubrique Heure (nb de secondes depuis minuit)	Rubrique Horodatage (nb de secondes depuis le 1/1/0001)	Rubrique Multimédia
<b>Rubrique Texte</b>	Nombre	Nombre	Date <sup>1,2</sup>	Heure <sup>1,2</sup>	Horodatage	Nombre <sup>4</sup>
<b>Rubrique Nombre</b>	Nombre	Nombre	Date <sup>1,2</sup>	Heure <sup>1,2</sup>	Horodatage	Nombre <sup>4</sup>
<b>Rubrique Date (nb de jours depuis le 1/1/0001)</b>	Date	Date	Nombre <sup>1,5</sup>	Horodatage <sup>6</sup>	Heure <sup>1,3,6</sup>	Nombre <sup>4</sup>
<b>Rubrique Heure (nb de secondes depuis minuit)</b>	Heure	Heure	Horodatage <sup>6</sup>	Heure	Horodatage	Nombre <sup>4</sup>
<b>Rubrique Horodatage (nb de secondes depuis le 1/1/0001)</b>	Horodatage	Horodatage	Heure <sup>1,3,6</sup>	Horodatage	Heure <sup>1,3</sup>	Nombre <sup>4</sup>
<b>Rubrique Multimédia</b>	Nombre <sup>4</sup>	Nombre <sup>4</sup>	Nombre <sup>4</sup>	Nombre <sup>4</sup>	Nombre <sup>4</sup>	Nombre <sup>4</sup>

**Remarques :** <sup>1</sup> Le type de rubrique renvoyé a changé par rapport aux versions antérieures de FileMaker Pro. Par exemple, dans FileMaker Pro 7, la fonction Date(3, 21, 2003)+2 renvoie le résultat 23/3/2003 dans le format de date. Dans les versions antérieures de FileMaker Pro, le même calcul renvoyait la valeur 731 297, correspondant au nombre de jours écoulés depuis le 1/1/0001.

<sup>2</sup> FileMaker Pro 7 renvoie la représentation numérique des dates et des heures.

<sup>3</sup> Les valeurs sont conservées sous forme d'heure.

<sup>4</sup> Une valeur de rubrique Multimédia convertie en valeur numérique renvoie toujours la valeur 0 (zéro). Si vous souhaitez déterminer la taille d'un objet stocké dans une rubrique Multimédia, incluez la fonction Longueur dans le calcul.

<sup>5</sup> Les données sont renvoyées au format numérique pour indiquer le nombre de jours ajoutés ou soustraits.

<sup>6</sup> Les dates sont converties en nombre de secondes depuis le 1/1/0001 lorsqu'elles sont utilisées avec des données d'heure et d'horodatage.

## FileMaker Pro 7 : calculs de comparaison

=, <, >, <=, >=	Rubrique Texte	Rubrique Nombre	Rubrique Date (nb de jours depuis le 1/1/0001)	Rubrique Heure (nb de secondes depuis minuit)	Rubrique Horodatage (nb de secondes depuis le 1/1/0001)	Rubrique Multimédia
<b>Rubrique Texte</b>	Texte <sup>6</sup>	Texte <sup>6</sup>	Texte <sup>6</sup>	Texte <sup>6</sup>	Texte <sup>6</sup>	Texte <sup>3,6</sup>
<b>Rubrique Nombre</b>	Texte <sup>6</sup>	Nombre	Nombre	Nombre	Nombre	Nombre <sup>4</sup>
<b>Rubrique Date (nb de jours depuis le 1/1/0001)</b>	Texte <sup>6</sup>	Nombre	Nombre	Nombre <sup>1</sup>	Nombre <sup>1</sup>	Nombre <sup>4</sup>
<b>Rubrique Heure (nb de secondes depuis minuit)</b>	Texte <sup>6</sup>	Nombre	Nombre <sup>1</sup>	Nombre	Incorrect <sup>5</sup>	Nombre <sup>4</sup>
<b>Rubrique Horodatage (nb de secondes depuis le 1/1/0001)</b>	Texte <sup>6</sup>	Nombre	Nombre <sup>1</sup>	Incorrect <sup>5</sup>	Nombre	Nombre <sup>4</sup>
<b>Rubrique Multimédia</b>	Texte <sup>3,6</sup>	Nombre <sup>4</sup>	Nombre <sup>4</sup>	Nombre <sup>4</sup>	Nombre <sup>4</sup>	Multimédia <sup>2</sup>

**Remarques :** <sup>1</sup> Lors de la comparaison d'une valeur de date avec une valeur d'heure ou d'horodatage, la valeur de date est convertie en nombre de secondes depuis le 1/1/0001, la valeur d'heure en nombre de secondes depuis minuit et la valeur d'horodatage en nombre de secondes depuis le 1/1/0001 avant la comparaison. Lors des autres comparaisons impliquant des valeurs de date, d'heure et d'horodatage, la valeur de date est convertie en nombre de jours depuis le 1/1/0001, la valeur d'heure en nombre de secondes depuis minuit et la valeur d'horodatage en nombre de secondes depuis le 1/1/0001 avant la comparaison.

<sup>2</sup> Pour les comparaisons de type = et <>, le contrôle de redondance cyclique (CRC) des deux objets multimédia est comparé. Pour les autres comparaisons, c'est la taille totale de l'élément stocké dans les objets multimédia qui est comparée. Ces procédures diffèrent de celles appliquées par les versions antérieures de FileMaker Pro.

<sup>3</sup> Lorsqu'un objet multimédia est comparé avec une valeur de texte, l'objet est converti au format texte. Lorsque l'objet multimédia est importé sous la forme d'une référence, les informations de chemin d'accès externe de l'objet sont utilisées dans la comparaison. Dans les autres cas, l'objet multimédia est converti en un « ? » (pour des raisons de sécurité), lequel est utilisé dans la comparaison.

<sup>4</sup> Une valeur de rubrique Multimédia convertie en valeur numérique renvoie toujours la valeur 0 (zéro). Si vous souhaitez déterminer la taille d'un objet stocké dans une rubrique Multimédia, incluez la fonction Longueur dans le calcul.

<sup>5</sup> Lorsqu'une valeur d'heure est comparée avec une valeur d'horodatage, FileMaker Pro 7 renvoie la mention **Incorrect**, car il est inutile de comparer un délai écoulé, tel qu'une heure, avec un point précis dans le temps, tel qu'un horodatage.

<sup>6</sup> Lorsque l'une des rubriques impliquées dans une opération de comparaison est de type Texte et l'autre pas, les valeurs sont comparées au format texte pour permettre à FileMaker Pro de comparer autant de données que possible.

### Conversion automatique des rubriques de type Date, Heure et Horodatage

FileMaker Pro 7 convertit automatiquement les données des rubriques Date, Heure et Horodatage lorsqu'elles sont utilisées conjointement dans un calcul pour autoriser la détermination de durées. Cette procédure vous permet, par exemple, d'obtenir le nombre de jours entre une date et un horodatage.

Le tableau ci-après récapitule les méthodes appliquées par FileMaker Pro 7 pour remplir automatiquement les données lorsque les types de rubriques sont convertis vers/depuis des formats de date, d'heure et d'horodatage lorsqu'un calcul inclut les fonctions spécifiées dans le tableau.

Format de données fournies	Fonction Heures Fonction Minutes Fonction Secondes	Fonction Jour Fonction Mois Fonction Année	Fonction ObtenirHorodatage
<b>Heure</b>	Remplissage automatique non requis	Incorrect	Remplissage automatique depuis le 1/1/0001
<b>Date</b>	Remplissage automatique depuis minuit	Remplissage automatique non requis	Remplissage automatique depuis minuit
<b>Horodatage</b>	Remplissage automatique non requis	Remplissage automatique non requis	Remplissage automatique non requis

**Remarque** Lorsqu'une valeur est automatiquement remplie, l'heure correspond au nombre de secondes depuis minuit, la date au nombre de jours depuis le 1/1/0001, et l'horodate au nombre de secondes depuis le 1/1/0001.

### Priorité des opérateurs dans les calculs

Dans les versions antérieures de FileMaker Pro, les opérateurs +, - (moins) et & avaient tous la même priorité lors de l'évaluation de calculs ou d'expressions. Dans FileMaker Pro 7, les opérateurs + et - ont priorité sur l'opérateur &. Lors de la conversion, des parenthèses sont ajoutées aux calculs ou aux expressions existantes afin que l'ordre d'évaluation des versions antérieures de FileMaker Pro soit conservé.

### Nombre de décimales dans les rubriques contrôlées

Les valeurs de rubrique et de contrôle doivent être identiques pour que le contrôle du contenu d'une rubrique réussisse. Si l'option **Contrôlée par le calcul** est utilisée, les résultats des calculs doivent correspondre exactement au contenu de la rubrique contrôlée. Par exemple, si une rubrique contient la valeur ,3333333333333333 et qu'elle est configurée pour être contrôlée par le calcul « rubrique = 1/3 », le contrôle des données échouera dans FileMaker Pro 7.

Si vous contrôlez des rubriques par des calculs renvoyant des résultats fractionnels, vous pouvez utiliser la fonction Arrondi pour limiter les résultats de calcul à un nombre maximal de chiffres après la virgule.

### **Evaluation de calcul accélérée**

Pour optimiser les performances, FileMaker Pro 7 n'évalue désormais que la partie d'un calcul requise pour la détermination d'un résultat. Les fonctions bénéficiant de l'évaluation accélérée sont les fonctions Si, Cas et Choisir. Les opérateurs utilisant l'évaluation accélérée sont AND et OR.

#### **Exemple 1**

```
Si(2+2=4; "vrai" ; "faux")
```

Dans les versions antérieures de FileMaker Pro, résultat1 et résultat2 sont tous deux évalués. Si les conditions « vrai » et « faux » impliquent des appels de fonctions de modules externes, l'instruction de calcul complète intègre l'évaluation des résultats des deux appels (en d'autres termes, les deux appels de fonction de module externe sont effectués, que l'évaluation du test renvoie la valeur « vrai » ou « faux »).

Dans FileMaker Pro 7, l'exécution des appels de fonctions de modules externes repose sur les résultats du test. Ainsi, dans cet exemple, la condition « vrai » déclenche l'appel de la fonction externe, tandis que la condition « faux » est ignorée. Cette procédure peut entraîner des résultats inattendus lorsque la fonction externe n'est pas exécutée.

L'évaluation accélérée offre un gain de temps lorsque les calculs portent sur de très importants volumes de données, notamment si l'une des clauses, ou les deux clauses, mettent en jeu des rubriques liées. Toutefois, cette fonction risque de générer des erreurs dans les fichiers créés avec des versions antérieures de FileMaker Pro si la conception de la base de données attend l'appel d'une fonction externe en résultat de l'évaluation de la totalité du calcul.

#### **Exemple 2**

Examinons l'exemple ci-après impliquant des appels à deux fonctions externes différentes :

```
Si (Externe("Fonc1") et Externe("Fonc2"); "vrai"; "faux")
```

Dans FileMaker Pro 7, si Fonc1 renvoie la valeur « faux », la fonction Fonc2 n'est pas appelée. Le second appel n'est effectué que lorsque la première condition se révèle vraie. Dans les versions antérieures de FileMaker Pro, la fonction Fonc2 était appelée, quel que soit le résultat de Fonc1.

### **Nouvelles règles d'arrondi**

Les versions antérieures de FileMaker Pro utilisaient la méthode d'arrondi en virgule flottante, qui entraînait des résultats pouvant comporter jusqu'à 15 chiffres. FileMaker Pro 7 applique une méthode d'arrondi en virgule fixe, autorisant jusqu'à 400 chiffres avant et après la virgule. Les exemples ci-après comparent les résultats obtenus avec les différentes versions de FileMaker Pro :

<b>Expression</b>	<b>Résultat dans les versions antérieures de FileMaker Pro</b>	<b>Résultat dans FileMaker Pro 7</b>
126,96 - 119,29	7,66999999999999	7,67
4,1 - Ent(4,1)	,099999999999996	,1
408,80 - 400,20	8,60000000000002	8,6
1000000000000000 + 10	1000000000000000	1000000000000010

### **Nouvelle syntaxe relative aux fonctions de remplacement imbriquées**

La syntaxe des fonctions Remplace2 imbriquées dans les versions antérieures de FileMaker Pro était la suivante :

```
Remplace2 ( Remplace2 ( Remplace2 ( ... ) ) )
```

FileMaker Pro 7 introduit la nouvelle syntaxe ci-après, plus lisible et plus rapide à évaluer :

```
Remplace2 ( RubriqueTexte ; [ "a" ; "x" ] ; [ "b" ; "y" ] ; [ "c" ; "z" ] )
```

Lors de la conversion, les appels de fonction Remplace2 imbriqués sont remplacés par la nouvelle syntaxe chaque fois que possible. Toutefois, si des remplacements imbriqués ne peuvent être convertis et que leur syntaxe n'est pas modifiée, ils seront correctement évalués dans FileMaker Pro 7.

### **Fonction MAINTENANT supprimée**

La fonction MAINTENANT a été supprimée de FileMaker Pro 7. Lors d'une conversion, les fichiers contenant cette fonction sont modifiés de la façon suivante :

- Si la fonction MAINTENANT est utilisée dans une rubrique Calcul non stockée ou dans un script, elle est remplacée par la fonction Obtenir(DateActuelle).
- Si la fonction MAINTENANT est utilisée dans un calcul stocké, une nouvelle rubrique Date intitulée « Maintenant » est créée et le calcul stocké y fait référence. Certaines options de la rubrique Maintenant sont modifiées afin que la date de création soit automatiquement entrée dans cette rubrique. Pour vous permettre d'obtenir le résultat produit par la fonction MAINTENANT dans les versions antérieures de FileMaker Pro, FileMaker Pro 7 crée, lors de la conversion, un script intitulé « Mettre à jour la rubrique Maintenant » qui sera intégré au script de démarrage du fichier et sera exécuté à l'ouverture du fichier.

### **Caractères de texte reconnus par les fonctions de texte dans les rubriques Nombre**

Dans les versions antérieures de FileMaker Pro, les fonctions de texte ignoraient les données alphabétiques dans les rubriques Nombre, ce qui rendait impossible toute définition d'un calcul accédant à des données textuelles dans une rubrique numérique. Dans FileMaker Pro 7, les données alphabétiques sont reconnues ; par conséquent, les résultats des nouveaux calculs définis après la conversion peuvent différer légèrement de vos prévisions.

#### **Exemple 1**

Supposons que vous ayez défini une rubrique Nombre contenant la valeur 123aV67. La fonction Extrait(RubriqueNombre, 1, 6) renvoie les résultats suivants :

<b>Versions antérieures de FileMaker Pro</b>	<b>FileMaker Pro 7</b>
12367	123aV6

Lors de la conversion, les fonctions sont modifiées de façon à renvoyer le même résultat que celui qu'aurait généré une version antérieure de FileMaker Pro. Dans cet exemple, l'appel de fonction ci-dessus serait ainsi converti en Extrait(ObtenirNombre(RubriqueNombre) ; 1 ; 6). La différence d'évaluation entre les versions est indiquée ici pour vous permettre d'apporter les modifications requises aux calculs que vous créez dans FileMaker Pro 7.

**Exemple 2**

Supposons qu'une rubrique Nombre contienne la valeur « 1 pomme coûte 20 centimes d'euro ». Dans ce cas, la fonction MotsExtraits(RubriqueNombre, 1, 3) renvoie les résultats suivants :

Versions antérieures de FileMaker Pro	FileMaker Pro 7
120	1 pomme coûte

**Fonctions dépendantes du contexte**

Dans les versions antérieures de FileMaker Pro, le *contexte* (point de départ ou perspective à partir de laquelle les calculs et les scripts démarrent) dans lequel s'effectuait l'évaluation d'un calcul ou d'un script était statique ; une seule fenêtre pouvant être affichée à la fois, le contexte correspondait toujours à la fenêtre ouverte.

Dans FileMaker Pro 7, prenant en charge l'ouverture simultanée de plusieurs fenêtres, les calculs et les scripts dépendent du contexte dans lequel ils sont évalués. Si un contexte fixe est attribué à un calcul dans la boîte de dialogue Calcul ou dans la définition d'un script, le calcul renvoie des résultats reposant sur ce contexte. Si le même calcul est utilisé dans un script, comme paramètre de script, comme paramètre de bouton, dans un calcul de type Remplacer par, etc., les résultats du calcul dépendent du contexte de la fenêtre active.

Cette modification de fonctionnement peut entraîner des erreurs lors de la conversion de calculs ou de scripts existants, car ces derniers risquent de s'exécuter dans le mauvais contexte (en s'appliquant par exemple au jeu d'enregistrement trouvés dans une fenêtre incorrecte). Par conséquent, il peut s'avérer nécessaire de modifier les scripts et les calculs afin de définir la fenêtre dans laquelle ils s'exécutent. Notez que les actions de script Sélectionner fenêtre, Nouvelle fenêtre et Fermer fenêtre affectent le contexte de l'exécution des scripts et des calculs.

Le contexte de fenêtre pourrait affecter les calculs effectués dans des bases de données converties faisant appel aux fonctions Obtenir suivantes :

Obtenir(IDEnregistrement)	Obtenir(NombreEnregistrementsTotal)	Obtenir(NomFichier)
Obtenir(NombreModifications Enregistrement)	Obtenir(EtatTri)	Obtenir(TailleFichier)
Obtenir(AccèsEnregistrement)	Obtenir(NomCompte)	Obtenir(NomHôte)
Obtenir(NuméroEnregistrement)	Obtenir(PrivilègesEtendus)	Obtenir(EtatMultiUtilisateur)
Obtenir(NombreTrouvé)	Obtenir(CheminFichier)	Obtenir(NomPrivilèges)
Obtenir(NombreUtilisateurs)		

Les calculs fixes dans FileMaker Pro 7 et non affectés par le contexte englobent les rubriques Calcul, les calculs de type Entrée automatique par et les autorisations d'accès de table personnalisées (calculs de type Accès aux enregistrements par).

Pour plus d'informations concernant le contexte et l'évaluation des calculs, consultez la section « Définition de rubriques Calcul » de l'aide FileMaker Pro 7.

**Fonctions renvoyant des extensions de nom de fichier**

Les fonctions ci-après ne renvoient plus les extensions de fichier :

- NomsBases
- Obtenir(NomFichier)

Les résultats des enregistrements convertis ne sont pas modifiés (les extensions de fichier sont affichées), mais les extensions de fichier n'apparaîtront pas dans les enregistrements créés après la conversion.

**Conseil** Après la conversion, vous pouvez modifier les appels de la fonction Obtenir(NomFichier) comme ci-dessous dans FileMaker Pro 7 pour faire apparaître les extensions de fichier dans les résultats.

```
Permettre(ExtensionPossible = Fin(Obtenir(CheminFichier), 4),
Obtenir(NomFichier) & Si(Début(ExtensionPossible, 1) = ".",
ExtensionPossible, ""))
```

**Modifications de la fonction Mod**

La définition de la fonction Mod a changé dans FileMaker Pro 7. La nouvelle définition est la suivante :

$$\text{Mod}(x ; 0) = x ; \text{Mod}(x ; y) = x - (y * \text{Plancher}(x/y))$$

Cette définition produit les mêmes résultats lorsque les entrées sont toutes deux positives ou négatives.

Pour obtenir des résultats cohérents avec les versions antérieures de FileMaker Pro pour la fonction Mod, utilisez la syntaxe suivante :

```
Cas( y = 0 ; 1/0 ;
(x < 0) = (y < 0) ; Mod(x ; y) ;
(x < 0) ; - Mod(Abs(x) ; y) ;
(y < 0) ; Mod(x ; Abs(y)))
```

Lorsque le deuxième paramètre est positif, cette fonction se réduit à l'expression suivante :

```
Si (x < 0 ; - Mod(Abs(x) ; y) ; Mod(x ; y))
```

**Expressions numériques avec saisie de texte**

Dans les versions antérieures de FileMaker Pro, lorsque vous insériez des paramètres textuels dans des fonctions attendant des paramètres numériques, vous obteniez un résultat vide. Dans FileMaker Pro 7, le résultat est 0 (zéro). Lors d'une conversion, les résultats précédemment stockés restent vides, mais tous les nouveaux résultats calculés après la conversion correspondent à 0. Il peut s'avérer nécessaire de modifier le calcul pour obtenir des résultats cohérents avec la version antérieure de FileMaker Pro.

## Calculs booléens

Dans FileMaker Pro 7, les modifications ci-après ont été apportées à l'évaluation des calculs booléens :

- Les opérateurs logiques AND, OR, XOR et NOT ne renvoient que des résultats booléens.
- Les calculs booléens renvoient la valeur Faux lorsque les résultats sont vides ou égaux à 0 (zéro), ou ne renvoient aucune valeur. Tous les autres résultats renvoient la valeur Vrai.
- Les calculs booléens attendant l'évaluation des caractères « V », « O », « F » ou « N » sous la forme 1 ou 0 (zéro), les valeurs « Vrai » et « Faux » ne seront pas correctement évaluées. Pour plus d'informations, consultez la section « Rubriques Nombre », page 49.

## Fonction ObtenirNombre

Dans FileMaker Pro 7, si vous faites référence à une rubrique Nombre, Date ou Heure en tant que paramètre d'une fonction de texte, tout le contenu de la rubrique sera renvoyé, y compris le texte éventuellement présent dans la rubrique. Par conséquent, dans FileMaker Pro 7, vous devez utiliser la fonction ObtenirNombre dans la spécification du calcul pour convertir le type de rubrique du paramètre en type de rubrique Nombre.

### Exemple 1

#### Syntaxe des versions antérieures de FileMaker Pro    Syntaxe après la conversion en FileMaker Pro 7

---

DEBUT(RubriqueNombre,6)	Debut(ObtenirNombre(RubriqueNombre) ; 6)
-------------------------	--

---

Lors d'une conversion, la fonction ObtenirNombre est automatiquement ajoutée aux fonctions suivantes si ces dernières contiennent une rubrique Nombre, Date, Heure ou Horodatage sous la forme d'un paramètre :

Debut	MotsExtraits	NomPropre	SupprEspace
Extrait	Egal	Occurrences	NombreMots
Fin	Longueur	Position	SupprimerTout
MotsDebut	Minuscule	Remplace	NombreTexteJ
MotsFin	Majuscule	Remplace2	

La fonction ObtenirNombre est appliquée au premier paramètre de ces fonctions, à l'exception des fonctions Egal, Remplace et Remplace2 dans lesquelles elle s'applique à plusieurs paramètres.

### Exemple 2

#### Syntaxe des versions antérieures de FileMaker Pro    Syntaxe après la conversion en FileMaker Pro 7

---

EGAL (RubriqueNombre1, RubriqueNombre2)	Egal (ObtenirNombre(RubriqueNombre1) ; ObtenirNombre(RubriqueNombre2))
---	---

---

**Remarque** Si les paramètres supplémentaires ne correspondent pas à des rubriques Nombre, la fonction ObtenirNombre n'est pas appliquée aux fonctions Remplace ou Remplace2.

Si des opérateurs de comparaison (<, =, >, ≤, ≥, <>) sont utilisés dans un calcul nécessitant la fonction ObtenirNombre, cette dernière est toujours ajoutée aux premier et deuxième paramètres lors de la conversion.

### **Fonction Obtenir(DernièreErreur)**

Dans FileMaker Pro 7, les codes d'erreur ci-après ont été réaffectés à une autre condition d'erreur ou définis comme obsolètes. Si le fichier que vous convertissez utilise la fonction Obtenir(DernièreErreur) pour récupérer l'un de ces codes, vous risquez d'obtenir des résultats inattendus après la conversion.

#### **Codes d'erreur redéfinis**

<b>Code d'erreur</b>	<b>Définition dans les versions antérieures de FileMaker Pro</b>	<b>Définition dans FileMaker Pro 7</b>
302	L'enregistrement est déjà utilisé par un autre utilisateur	La table de données est verrouillée par un autre utilisateur
303	Le format de papier est déjà utilisé par un autre utilisateur	Le schéma de base de données est verrouillé par un autre utilisateur
304	Les définitions de mot de passe sont déjà utilisées par un autre utilisateur	Le modèle est verrouillé par un autre utilisateur

#### **Codes d'erreur qui ne sont plus utilisés dans FileMaker Pro 7**

- 305 Les définitions de liens ou de listes de valeurs sont verrouillées par un autre utilisateur.
- 411 Suppression impossible car les enregistrements liés ne peuvent pas être supprimés.
- 512 Le contrôle de validation de valeur unique a échoué pour la rubrique.
- 701 Data Access Manager ne peut trouver le fichier d'extension de la base de données.
- 702 Data Access Manager n'a pu ouvrir la session.
- 703 Data Access Manager n'a pu ouvrir la session. Réessayez ultérieurement.
- 704 Data Access Manager n'a pu envoyer la requête.
- 705 Data Access Manager n'a pu exécuter la requête.
- 712 Version XTND incompatible.
- 713 Impossible d'initialiser le système XTND.
- 818 FileMaker Pro ne peut pas se mettre en réseau pour une raison inconnue.

### **Fonction Obtenir(NomUtilisateur)**

Dans les versions antérieures de FileMaker Pro, la fonction Obtenir(NomUtilisateur) utilise les paramètres de la boîte de dialogue Préférences de l'application (Préférences dans FileMaker Pro 7). Cette valeur étant aisément modifiable par un utilisateur, elle ne peut servir de source fiable pour spécifier l'activité d'utilisateurs spécifiques.

Dans FileMaker Pro 7, la fonction Obtenir(NomCompte) est désormais disponible pour les fichiers définis avec des comptes et des mots de passe. Lorsqu'un utilisateur se connecte à la base de données en utilisant un nom de compte et un mot de passe corrects, cette fonction renvoie le nom de compte authentifié.

Si votre fichier utilise la fonction `Obtenir(NomUtilisateur)` pour effectuer le suivi des activités des utilisateurs, vous pouvez remplacer cette fonction par la fonction `Obtenir(NomCompte)` après la conversion afin d'associer de façon plus précise les activités des utilisateurs à des comptes spécifiques. Pour plus d'informations, consultez les sections « Fonction `Obtenir(NomCompte)` » et « A propos des comptes, ensembles d'autorisations d'accès et autorisations d'accès étendues » de l'aide FileMaker Pro 7.

## Rubriques soumises à une rotation

Lorsque vous modifiez les données d'une rubrique soumise à une rotation, FileMaker Pro affiche momentanément la rubrique sans l'effet de rotation pendant que vous changez les données.

FileMaker Pro 7 introduit deux modifications dans cette procédure :

- La rubrique temporairement affichée sans l'effet de rotation apparaît désormais dans le coin supérieur gauche de l'objet rubrique, indiquant ainsi plus clairement la rubrique active. Dans les versions antérieures de FileMaker Pro, la rubrique présentée sans l'effet de rotation s'affichait au centre vertical de l'objet.
- Lorsque vous modifiez une rubrique multivaluée soumise à une rotation, FileMaker Pro 7 ne supprime temporairement l'effet de rotation que pour la valeur faisant l'objet de la modification. Les versions antérieures de FileMaker Pro supprimaient temporairement l'effet de rotation de la totalité de la rubrique (c'est-à-dire de toutes les valeurs), ce qui pouvait entraîner des problèmes d'affichage dans certains cas.

Dans certains fichiers convertis, il peut s'avérer nécessaire d'effectuer des ajustements au niveau des objets rubriques soumis à une rotation en mode Modèle.

## Scripts

De nombreuses modifications ont été apportées à ScriptMaker™ dans FileMaker Pro 7. Les sections ci-après décrivent les changements intervenant lors d'une conversion et qui sont susceptibles d'affecter les scripts dans les fichiers créés avec des versions antérieures de FileMaker Pro.

### Conversion des actions de script

Si les scripts définis dans votre fichier contiennent l'une des actions de script ci-après, ces dernières sont converties comme décrit dans le tableau.

Action de script dans les versions antérieures de FileMaker Pro	Action de script équivalente dans FileMaker Pro 7
Afficher les enregistrements ignorés	Afficher enreg. ignorés uniq.
Afficher message	Ouvrir boîte dial. person.
Afficher/Masquer fenêtre	Ajuster fenêtre
Afficher/Masquer réglette texte	Afficher/masq. réglette texte
Afficher/Masquer zone état	Afficher/masquer zone d'état
Copier enregistrement	Copier enreg./requête

<b>Action de script dans les versions antérieures de FileMaker Pro</b>	<b>Action de script équivalente dans FileMaker Pro 7</b>
Copier tous enregistrements	Copier tous enreg./requêtes
Emettre Apple Event	Emettre événement
Envoyer Message (Windows)	Emettre événement
Fermer	Fermer fichier
Ignorer les enregistrements	Ignorer plusieurs enreg.
Insérer à partir du dernier enregistrement	Cop. du dern. enreg. consult.
Mettre à jour le contenu	Activer rubrique plus Mettre à jour contenu rubr.
Nouveau	Nouveau fichier
Ouvrir	Ouvrir fichier
Ouvrir Définir les liens	Ouvrir Définir base données
Ouvrir Définir les rubriques	Ouvrir Définir base données
Ouvrir les hôtes	Ouvrir à distance
Ouvrir Préférences Application	Ouvrir Préférences
Ouvrir Préférences Document	Ouvrir Options fichier
Quitter application (Mac OS)	Quitter application
Récupérer	Récupérer fichier
Remplacer le contenu	Activer rubrique plus Remplacer contenu rubrique
Sortir enregistrement/requête	Valider enreg./requêtes
Trier	Trier enregistrements

### ***Fonctionnement des actions de script***

Les sections ci-après décrivent les modifications de fonctionnement d'actions de script spécifiques ainsi que les changements intervenant lors de la conversion du fichier.

#### **Action de script Activer modèle**

- L'option Rafraîchir a été supprimée de l'action de script Activer modèle. Lors de la conversion, l'action de script Rafraîchir fenêtre est ajoutée aux scripts qui contenaient précédemment cette option.

### Action de script Ouvrir

L'action de script Ouvrir (remplacée par l'action Ouvrir fichier lors de la conversion) n'ouvre plus de fichier distant à moins que vous ayez spécifié la référence externe dans le format du chemin d'accès réseau FileMaker (FMNET) (`fmnet:adresse IP hôte/nomfichier`). Si vous utilisez l'action de script Ouvrir pour ouvrir des fichiers à distance, indiquez la référence externe au format FMNET ou remplacez l'action Ouvrir par l'action Ouvrir à distance après la conversion.

- L'action de script Ouvrir fichier ne convertit pas les fichiers créés à l'aide d'une version antérieure de FileMaker Pro au format FileMaker Pro 7. Pour ouvrir des fichiers créés sous FileMaker 3.x, 4.x, 5.x ou 6, utilisez l'action de script Convertir fichier.
- Dans les versions antérieures de FileMaker Pro, un script qui ne contenait qu'une action de script Ouvrir activait le fichier qui s'ouvrait. Si l'action Ouvrir était suivie par d'autres actions de script, le fichier qui appelait le script devenait actif.

Dans FileMaker Pro 7, le fichier ouvert par l'action de script Ouvrir fichier reste actif pendant l'exécution du script. Le calcul ci-après simule le fonctionnement des versions antérieures de FileMaker Pro en affichant au premier plan la fenêtre qui a appelé le script :

```
Ouvrir fichier ["<nomfichier>"]
Sélectionner fenêtre [Fenêtre active]
```

Prenez soin de vérifier que le modèle approprié est activé lorsque vous testez votre script.

- Windows : l'option Réduire de l'action de script Ouvrir fichier a été remplacée par l'option Ouvrir (masqué).

### Action de script Exécuter recherche

Lors de la conversion, les options de l'action de script Exécuter recherche sont modifiées. Les nouvelles options diffèrent selon que les scripts stockent ou non des jeux d'enregistrements trouvés.

Lorsqu'un script stocke des jeux d'enregistrements trouvés, les options sont modifiées de la façon suivante :

#### Nom d'option dans les versions antérieures de FileMaker Pro

#### Nom d'option dans FileMaker Pro 7

Exécuter recherche [Rétablir, Remplacer l'ensemble trouvé]	Exécuter recherche [Rétablir]
Exécuter recherche [Rétablir, Restreindre ensemble trouvé]	Restreindre ensemble trouvé [Rétablir]
Exécuter recherche [Rétablir, Développer ensemble trouvé]	Développer ensemble trouvé [Rétablir]

Lorsqu'un script ne stocke aucun résultat de recherche, les options sont modifiées de la façon suivante :

#### Nom d'option dans les versions antérieures de FileMaker Pro

#### Nom d'option dans FileMaker Pro 7

Exécuter recherche [Remplacer l'ensemble trouvé]	Exécuter recherche [ ]
Exécuter recherche [Restreindre ensemble trouvé]	Restreindre ensemble trouvé [ ]
Exécuter recherche [Développer ensemble trouvé]	Développer ensemble trouvé [ ]

### Action de script Exécuter script

- L'option de sous-script Exécuter de l'action de script Exécuter script a été supprimée de FileMaker Pro 7. Lorsque vous utilisez l'action Exécuter script dans FileMaker Pro 7, tous les sous-scripts inclus sont systématiquement exécutés.
- Lorsque cela s'avérait nécessaire, les versions antérieures de FileMaker Pro changeaient automatiquement de fenêtre active après avoir exécuté un script. Cette permutation de fenêtres automatique n'est plus prise en charge car FileMaker Pro 7 intègre une nouvelle action de script Sélectionner fenêtre, permettant aux concepteurs de scripts de définir la fenêtre active.

Pour émuler le fonctionnement des versions antérieures, pendant la conversion d'un fichier, FileMaker Pro 7 insère automatiquement des actions de script Sélectionner fenêtre après certaines actions de script Exécuter script et Activer enregistrement lié. Toutefois, pour obtenir le fonctionnement de fenêtres voulu, vous pouvez avoir à insérer d'autres actions de script Sélectionner fenêtre ou à supprimer certaines de celles automatiquement insérées lors de la conversion du fichier.

### Action de script Activer enregistrement lié

- Lors de la conversion, le nom de lien spécifié pour l'action de script Activer enregistrement lié est remplacé par l'occurrence de table liée également créée pendant la conversion. Le modèle actif est toujours défini comme option pour le paramètre Afficher enreg. en utilisant le modèle. Si le lien précédent pointait vers une occurrence de table dans un autre fichier, l'option Utiliser les modèles de table externe est également sélectionnée. Si l'option Afficher uniquement les enregistrements liés était définie dans le fichier d'origine, elle l'est également dans le fichier converti.
- Après chaque action de script Activer enregistrement lié faisant référence à un modèle externe et non suivie immédiatement par une autre action externe Activer enregistrement lié, FileMaker Pro 7 :
  - ajoute une action de script Sélectionner fenêtre [Fenêtre active], ou
  - ajoute une action de script Sélectionner fenêtre ["nom du fichier externe"] s'il s'agit de la dernière action du script (les actions Commentaire, Fin de si et Fin de boucle ne sont pas prises en compte).

### Action de script Rafraîchir fenêtre

L'option Premier plan de l'action de script Rafraîchir fenêtre a été supprimée de FileMaker Pro 7. Lors de la conversion, l'action de script Sélectionner fenêtre est ajoutée aux scripts dans lesquels cette option était précédemment spécifiée.

### Action de script Rétablir enreg./requête

Les modifications apportées aux enregistrements liés ne sont pas validées (enregistrées) de la même façon dans FileMaker Pro 7 que dans les versions antérieures de FileMaker Pro. Le fonctionnement de l'action de rétablissement a donc également été modifié. Pour plus d'informations sur la validation des enregistrements, consultez l'aide de FileMaker Pro 7.

**Action de script Enregistrer une copie**

Lors de la conversion, l'option Copie compactée est remplacée par l'option Copie compactée (plus petite). Cette option supprime les sections inutilisées des fichiers, pouvant inclure des enregistrements supprimés. Les activités inhérentes au fonctionnement normal d'un fichier peuvent ainsi utiliser l'espace précédemment occupé par les enregistrements supprimés.

**Action de script Afficher/masq. réglette texte**

L'option Rafraîchir fenêtre a été supprimée de l'action de script Afficher/masq. réglette texte. Lors de la conversion, l'action de script Rafraîchir fenêtre est ajoutée aux scripts dans lesquels cette option était précédemment spécifiée.

**Actions de script Importer enregistrements et Exporter enregistrements**

Lors de la conversion, les options reposant sur des rubriques de l'action de script Importer enregistrements sont converties en options basées sur des calculs dans FileMaker Pro 7. Si vous importez des enregistrements à partir d'une source ODBC, la syntaxe de la requête s'affiche dans la boîte de dialogue Générateur de requête SQL lorsque le script s'exécute.

Après la conversion, si vous importez des enregistrements à partir d'une source XML, notez que les calculs basés sur des rubriques sont évalués lorsque le script s'exécute et que les résultats (pouvant inclure un nom d'utilisateur et un mot de passe) peuvent apparaître dans la zone d'édition HTTP. Pour supprimer l'affichage de ces informations, utilisez l'option Sans fenêtre avec l'action de script Importer enregistrements.

Les actions de script Importer enregistrements et Exporter enregistrements qui étaient compatibles avec le Web dans FileMaker Pro Unlimited ne le sont plus dans FileMaker Pro 7. À la place, un sous-ensemble d'actions de script compatibles avec le Web est disponible pour les bases de données publiées sur le Web hébergées par FileMaker Pro 7 (Réseau FileMaker) ou par FileMaker Server 7 Advanced.

**Actions de script Configuration impression et Imprimer (Windows)**

Les paramètres d'impression peuvent ne pas être convertis correctement dans Windows. Après la conversion, vérifiez les paramètres des scripts utilisant les actions de script Configuration impression et Imprimer. Pour plus d'informations, consultez la section « Paramètres d'impression (Windows) », page 47.

***Modifications diverses concernant la création de scripts***

Les modifications ci-après ont été apportées à la fonctionnalité de création de scripts.

### **Changement du mode de fonctionnement des scripts dû à la prise en charge de plusieurs tables**

Les versions antérieures de FileMaker Pro ne prenant en charge qu'une seule table par fichier, les scripts étaient exécutés par défaut sur la table « active », c'est-à-dire la table provenant du fichier en cours. FileMaker Pro 7 gère plusieurs tables par fichier et chaque modèle est spécifiquement associé à une « table de base ». (Lorsque vous définissez le modèle, la table de base est définie dans l'option **Afficher les enregistrements de**.)

Chaque fenêtre est associée à un modèle spécifique. Étant donné que plusieurs fenêtres peuvent être ouvertes, si un script ne fait pas référence à une fenêtre dans une action de script **Sélectionner fenêtre** ni à un modèle dans une action de script **Activer modèle**, le script s'exécute dans la fenêtre active (la fenêtre au premier plan), ce qui détermine la table associée. Si aucune fenêtre n'est ouverte, le script en ouvre une pour la table en cours.

Pour plus d'informations, consultez la section « Fonctions dépendantes du contexte », page 61.

### **Raccourcissement des noms de script**

Dans FileMaker Pro 7, les noms de script sont limités à 100 caractères. Lors de la conversion, tous les noms de script dépassant ce nombre de caractères sont tronqués. Le raccourcissement des noms n'a aucune incidence sur la fonctionnalité de script.

Si un nom de script comporte plus de 100 caractères et fait l'objet de références externes (par exemple par un AppleScript ou via une URL utilisant le paramètre de chaîne de requête `-script`), vous devez mettre à jour les références externes au script pour refléter le nouveau nom du script ou faire référence à l'ID du script.

### **Focus de l'affichage des données triées dans les jeux d'enregistrements trouvés**

Dans les versions antérieures de FileMaker Pro, le focus des données triées dans un jeu d'enregistrements trouvés portait sur le premier enregistrement du jeu. Dans FileMaker Pro 7, le focus s'applique à l'enregistrement en cours ; par conséquent, les données affichées après une opération de tri appelée par un script peuvent différer des données présentées par les versions antérieures.

Pour simuler le fonctionnement des versions antérieures de FileMaker Pro, une action de script **Afficher enreg/requête/page [Premier]** est désormais insérée après chaque action de script **Trier** lorsqu'un fichier est converti.

### **Tri des jeux d'enregistrements trouvés vides**

Dans les versions antérieures de FileMaker Pro, l'utilisation des actions de script **Trier enregistrements**, **Ignorer enregistrements** ou **Ignorer plusieurs enreg.** pour trier un jeu d'enregistrements trouvés vide renvoyait le code d'erreur 3 « Commande non disponible ». Dans FileMaker Pro 7, le tri d'un jeu d'enregistrements trouvés vide ne renvoie plus de message d'erreur.

### **Verrouillage des enregistrements pendant l'exécution des scripts**

Dans FileMaker Pro 7, l'activation d'une rubrique ne verrouille pas son enregistrement. Ainsi, si vous utilisez l'action de script **Activer rubrique** dans les versions antérieures de FileMaker Pro pour verrouiller les enregistrements, ces derniers ne seront pas verrouillés lorsque vous exécuterez votre script dans FileMaker Pro 7. Pour obtenir le même résultat que dans les versions précédentes, vous pouvez utiliser les actions de script **Ouvrir enreg./requête** et **Valider enreg./requêtes** dans ces scripts après la conversion.

**Exemple**

```
Ouvrir enreg./requête
Définir rubrique [x, "abc"]
Définir rubrique [y, "abc"]
Définir rubrique [z, "abc"]
Définir rubrique [xxx, "abc"]
Définir rubrique [yyy, "abc"]
Définir rubrique [zzz, "abc"]
Valider enreg./requêtes [Sans fenêtre]
```

Pour plus d'informations, consultez la section « Action de script Ouvrir enreg./requête » de l'aide FileMaker Pro 7.

**Utilisation de scripts pour créer des enregistrements liés dans des tables externes**

Dans FileMaker Pro 7, lorsque vous créez un enregistrement lié dans une table externe par l'intermédiaire d'un script, vous devez commencer par entrer une valeur non liée avant de spécifier toute valeur liée.

**Exemple**

Supposons que vous disposiez de deux tables liées : la TableA et la TableB. La TableB comporte un modèle avec une table externe présentant les enregistrements liés de la TableA et vous souhaitez utiliser un script pour créer un enregistrement dans la table externe et entrer une valeur liée provenant de la TableB.

Dans les versions antérieures de FileMaker Pro : Pour effectuer cette opération, vous pouviez utiliser le script ci-après :

```
Activer rangée externe [Dernière]
Définir rubrique ["TableA::rubrique_données";
"TableB::rubrique_données"]
```

Dans FileMaker Pro 7 : Ce script n'est pas conforme car il n'existe aucune référence aux données liées que vous tentez d'entrer jusqu'à ce que l'enregistrement lié ait été créé. Ce script créera un enregistrement lié, mais ce dernier ne contiendra pas les données liées que vous souhaitez définir. Vous devrez utiliser le script ci-après :

```
Activer rangée externe [Dernière]
Définir rubrique ["TableA::rubrique_données"; "null"]
# L'indication "null" désigne des données temporaires
Activer rubrique [TableA::rubrique_données]
Définir rubrique ["TableA::rubrique_données";
"TableB::rubrique_données"]
```

Ce script commence par créer l'enregistrement lié avec les données non liées (« null »), puis remplace la valeur « null » par les données liées que vous avez spécifiées dans la TableB (TableB::rubrique\_données).

### **Durée de l'action Suspendre/Reprendre convertie en secondes**

Les versions antérieures de FileMaker Pro vous permettaient d'indiquer une durée de suspension en heures, en minutes et/ou en secondes. Lors de la conversion, les durées de suspension sont converties à l'aide de la fonction Heure, qui renvoie les valeurs d'heure en heures, minutes et secondes.

### **Actions de script faisant référence à des fichiers**

Si votre base de données contient des actions de script faisant référence à des fichiers situés sur des ordinateurs distants (par exemple, Ouvrir fichier ou Ouvrir Définir base données), assurez-vous que ces références externes sont exprimées dans le format de chemin d'accès réseau FileMaker (FMNET) (*fmnet:/adresse IP hôte/nomfichier*).

### **Récupération de codes d'erreur dans les scripts**

Si vous utilisiez la fonction ETAT(Erreur) pour récupérer les codes d'erreur dans les scripts, notez que certains codes des versions antérieures de FileMaker Pro ont été réaffectés à un autre type d'erreur ou sont devenus obsolètes. Pour obtenir la liste complète des codes d'erreur de FileMaker Pro 7, consultez la section « Fonction Obtenir(DernièreErreur) » de l'aide FileMaker Pro 7.

### **Conversion de certaines options d'action de script en calculs**

De nombreuses actions de script dans FileMaker Pro 7 vous permettent désormais de déduire les options d'action de script du résultat d'un calcul. Par exemple, les options de l'action de script Envoyer courrier peuvent à présent correspondre à du texte, à une valeur de rubrique ou au résultat d'un calcul. Lors de la conversion de ces actions de script, les options de rubrique et de texte sont converties en calculs renvoyant la valeur de rubrique ou le texte requis. Bien qu'étant présentées sous la forme d'un calcul, ces options renvoient les mêmes résultats et leurs actions de script fonctionnent de la même façon que dans la version antérieure.

### **Exécution d'un script à l'ouverture d'un fichier**

Bien que les scripts de démarrage soient généralement exécutés la première fois que vous ouvrez le fichier, vous pouvez également les déclencher à l'ouverture d'une fenêtre pour un fichier masqué précédemment ouvert par l'intermédiaire d'un script ou d'un lien.

Pour vous assurer qu'un script de démarrage n'est exécuté qu'une seule fois par session de base de données, commencez votre script par une action de script conditionnelle et utilisez une rubrique Global pour enregistrer cette condition une fois le script exécuté. Redéfinissez cette condition avec un script qui s'exécute à la fermeture du fichier.

### **Exécution d'un script à la fermeture d'un fichier**

Dans la boîte de dialogue Options de fichier, vous pouvez spécifier un script à exécuter à la fermeture du fichier. Ce script sera exécuté dès la fermeture de la dernière fenêtre ouverte du fichier. Le script s'exécute même si le fichier en lui-même reste ouvert, par exemple s'il est référencé par un autre fichier dont des fenêtres sont ouvertes. Le script de fermeture sera exécuté chaque fois que vous fermerez la dernière fenêtre ouverte du fichier indiqué.

### **Amélioration de la prise en charge de ScriptMaker en mode multi-utilisateur/multi-session**

ScriptMaker a été modifié pour assurer une meilleure prise en charge de l'exécution en mode multi-utilisateur/multi-session dans FileMaker Pro ainsi que dans les fichiers publiés sur le Web avec FileMaker Server Advanced. La compatibilité Web des actions de script peut désormais être affichée dans la boîte de dialogue Modifier le script. Pour plus d'informations, consultez l'aide FileMaker Pro 7, le *Guide de la publication Web instantanée FileMaker* ainsi que le *Guide de la Publication Web personnalisée de FileMaker Server*.

### **Garantie de l'accès des utilisateurs aux sous-scripts dans les scripts compatibles avec le Web**

La capacité d'un utilisateur à exécuter des scripts et des sous-scripts est désormais affectée par les autorisations d'accès aux données et de conception concernant les scripts. Après la conversion, il se peut que les utilisateurs ne disposent pas des autorisations appropriées pour exécuter tous les sous-scripts des scripts qu'ils sont habilités à exécuter. Vous pouvez configurer les scripts principaux pour qu'ils s'exécutent avec les autorisations Accès intégral afin d'autoriser l'exécution des sous-scripts par l'utilisateur connecté, ou vous pouvez avoir besoin de modifier les autorisations d'accès d'utilisateurs spécifiques pour leur permettre d'exécuter les sous-scripts appropriés.

Les actions de script pour lesquelles l'accès aux sous-scripts peut être limité sont les suivantes :

Importer enregistrements	Fermer fichier	Emettre Exécution DDE
Exporter enregistrements	Imprimer	Exécuter SQL
Ouvrir fichier	Envoyer courrier	Emettre événement

Pour plus d'informations, consultez les sections « Autorisations d'accès », page 33 et « A propos des comptes, ensembles d'autorisations d'accès et autorisations d'accès étendues » de l'aide FileMaker Pro 7.

### ***Modifications des bases de données publiées sur le Web***

La prise en charge de la publication sur le Web a été sensiblement modifiée dans FileMaker Pro 7. Les nouveautés ci-après s'appliquent aux fichiers publiés à l'aide de la fonction Publication Web instantanée ou Publication Web personnalisée :

- Le module externe FileMaker Pro Web Companion n'est plus pris en charge. Les paramètres des fonctions Publication Web instantanée et Publication Web personnalisée ne sont pas convertis et doivent donc être reconfigurés après la conversion du fichier.
- La syntaxe des URL a changé pour les solutions publiées sur le Web.
- Si vous avez créé manuellement un lien pour accéder à une solution FileMaker sur le Web, vous devez mettre à jour ce lien après la conversion et le partage du fichier sur le Web.
- Si un nom de script comporte plus de 100 caractères et fait l'objet de références externes (par exemple par un AppleScript ou via une URL utilisant le paramètre de chaîne de requête `-script`), vous devez mettre à jour les références externes au script pour refléter le nom raccourci du script. Pour plus d'informations, consultez la section « Raccourcissement des noms de script », page 70.

- Les modules externes conçus pour fonctionner avec FileMaker Pro 6 Unlimited (et antérieur) et avec FileMaker Pro 7 ne sont pas automatiquement pris en charge lors de l'utilisation de la fonction de publication Web avec FileMaker Server Advanced et avec le moteur de publication Web. Contactez le fournisseur du module externe pour savoir si ce dernier est compatible avec ces environnements. Pour plus d'informations sur les problèmes de conversion et sur les modules externes, consultez la section « Modules », page 84.
- ScriptMaker a été modifié pour assurer une meilleure prise en charge de l'exécution en mode multi-utilisateur/multi-session dans FileMaker Pro ainsi que dans FileMaker Server Advanced. Pour plus d'informations, consultez la section « Amélioration de la prise en charge de ScriptMaker en mode multi-utilisateur/multi-session », page 73.
- Plus de 70 actions de script compatibles avec le Web sont prises en charge par FileMaker Pro 7 ; en outre, quelques autres actions, telles que Importer enregistrements et Exporter enregistrements, ne sont plus reconnues (consultez la section « Actions de script Importer enregistrements et Exporter enregistrements », page 69). Pour connaître les actions de script compatibles avec le Web dans FileMaker Pro 7, cochez la case Indiquer la compatibilité Web de la boîte de dialogue Modifier le script.
- La base Sécurité Web n'est plus prise en charge. Si vous aviez basé la sécurité Web sur cette dernière, vous devez configurer des comptes, mots de passe et ensembles d'autorisations d'accès pour les utilisateurs dans vos fichiers de base de données convertis. Pour plus d'informations, consultez la section « Définition de comptes et de jeux de privilèges pour des fichiers protégés par la base Sécurité Web », page 77.

Pour plus d'informations sur la conversion des autorisations d'accès de la fonction Publication Web, consultez la section « Groupes », page 35.

- Dans les versions antérieures de FileMaker Pro, la fonction ETAT(PartageWeb) renvoyait la valeur 1 lorsque le module externe Web Companion était activé et actif. Dans FileMaker Pro 7, cette fonction est convertie sous la forme de la formule ci-après, qui renvoie la valeur 1 si le script ou le calcul contenant cette formule est évalué pour un utilisateur accédant au fichier via le Web :

$(\text{Position}(\text{Obtenir}(\text{VersionApplication}) ; \text{"Web"} ; 1 ; 1) > 0)$

Les calculs reposant sur la fonction ETAT(PartageWeb) renverront des résultats légèrement différents dans les fichiers convertis utilisant désormais la formule ci-dessus. Les calculs précédemment basés sur la fonction ETAT(PartageWeb) tentaient de déterminer de façon indirecte si la base de données était publiée sur le Web ; les résultats de cette fonction indiquaient si la base de données avait ou non été ouverte au moyen d'un mot de passe autorisant l'exportation des données et si le module externe Web Companion était ou non activé. La formule peut déterminer de façon spécifique si une requête concernant l'exécution d'un script correspond à une requête d'utilisateur sur le Web ou à une autre action utilisateur.

- Lorsque vous déplacez des bases de données de FileMaker Pro vers FileMaker Server Advanced, vous pouvez avoir besoin de modifier l'emplacement des dossiers présentant un contenu statique (tel que les images stockées par référence dans une rubrique Multimédia). Les dossiers situés sous le dossier Web doivent être déplacés vers l'emplacement approprié sur le serveur IIS ou Apache HTTP. Pour plus d'informations, consultez le *Guide d'installation de la Publication Web de FileMaker Server*.

## **Publication Web instantanée**

### **Modification de la configuration**

La configuration et l'accès des utilisateurs aux fichiers publiés sur le Web avec la fonction Publication Web instantanée ont changé dans FileMaker Pro 7. Leur conversion est donc impossible et vous devez reconfigurer la publication Web. Pour plus d'informations, consultez le *Guide de la publication Web instantanée FileMaker*.

### **Publication Web personnalisée**

Les modifications ci-après ont été apportées à la fonction de publication Web personnalisée. Pour plus d'informations, consultez le *Guide de la Publication Web personnalisée de FileMaker Server*, fourni avec FileMaker Server Advanced.

### **Publication Web personnalisée basée sur FileMaker Server Advanced ou basée sur un client**

Vous devez disposer de FileMaker Pro 7 pour créer les bases de données et configurer les autorisations d'accès étendues pour la fonction Publication Web personnalisée. Vous avez besoin de FileMaker Server 7 Advanced et du moteur de publication Web pour héberger les bases de données et les rendre disponibles sur le Web.

### **Suppression de la prise en charge de CDML**

Dans les versions antérieures de FileMaker Pro, la Publication Web personnalisée nécessitait que les bases de données utilisent des fichiers au format FileMaker CDML, lequel générerait dynamiquement des pages HTML pour les utilisateurs du Web. FileMaker Server 7 Advanced prend en charge la publication Web personnalisée des bases de données FileMaker Pro 7 avec des feuilles de style XSLT basées sur un serveur, qui filtrent et formatent les données XML. Le langage XML peut générer du HTML, qui peut être consulté dans un navigateur Web ou transformé en grammaire XML pour être utilisé par d'autres programmes et applications.

Après avoir converti vos bases de données en FileMaker Pro 7, vous pouvez utiliser le convertisseur CDML de FileMaker, inclus dans la fonction Publication Web personnalisée de FileMaker Server, pour modifier les fichiers au format CDML en feuilles de style XSLT.

### **Nécessité de modifier les liens internes**

Après la conversion du fichier, vous devez mettre à jour les pages de votre site Web faisant référence aux solutions de publication Web personnalisée, et notamment les URL faisant directement référence à la base de données publiée. Les liens doivent être mis à jour de façon à utiliser la nouvelle syntaxe URL ainsi que les nouveaux paramètres de requête. Prenez soin de vérifier les scripts des autres bases de données FileMaker Pro demandant l'ouverture d'un navigateur pour accéder à une base de données Publication Web personnalisée ou utilisant la fonction Importation XML via HTTP pour récupérer les données d'une base de données publiée sur le Web dans une base de données locale.

## **Fichiers vidéo dans FileMaker Pro 3.x ou antérieur**

Si la conversion détecte un fichier vidéo précédemment importé avec FileMaker Pro 3.x ou avec une version antérieure, ce fichier est transformé en image incorporée.

## ***Paramètres de programme dans FileMaker Server***

Lorsque vous ouvrez des fichiers convertis au moyen de FileMaker Server 7, aucune des informations de programme définies dans les versions antérieures de FileMaker Server n'est conservée. Vous devez redéfinir manuellement les programmes dans FileMaker Server 7.

## ***Fichiers de solution d'exécution groupés par FileMaker Developer Tool***

Les fichiers convertis groupés par une version antérieure de FileMaker Developer (par exemple, sous la forme d'une solution d'exécution ou définis en mode Borne de communication), doivent être regroupés au moyen de FileMaker Developer 7. Pour obtenir des copies regroupées de vos fichiers de solution, contactez le développeur de la solution.

**Important** Vous ne devez pas convertir de solution d'exécution groupée si vous ne disposez pas du mot de passe principal, car vous ne serez plus en mesure de modifier le fichier après la conversion. Pour plus d'informations, consultez la section « Autorisations d'accès », page 33.

# Chapitre 5

## ***Définition de comptes et de jeux de privilèges pour des fichiers protégés par la base Sécurité Web***

La base de données Sécurité Web fournie avec les versions antérieures de FileMaker Pro n'est pas prise en charge par FileMaker Pro 7. Les définitions utilisateurs et les restrictions des rubriques précédemment stockées dans la base Sécurité Web doivent être configurées dans les fichiers de base de données convertis que vous prévoyez de publier sur le Web. Il existe deux façons de transférer les informations utilisateurs stockées dans votre base Sécurité Web.

- Vous pouvez créer des comptes manuellement et attribuer des privilèges d'accès dans le fichier converti.
- Vous pouvez utiliser ScriptMaker pour créer des comptes dans un fichier converti en fonction des informations d'une base Sécurité Web existante, puis attribuer les privilèges manuellement. En général, si vous devez créer des comptes pour plus de 25 utilisateurs et que vous connaissez bien ScriptMaker, il est conseillé d'automatiser la création des comptes à l'aide d'un script.

### ***Définition de la sécurité pour les bases de données FileMaker Pro 7***

FileMaker Pro 7 apporte de nombreux changements et améliorations en ce qui concerne l'accès aux bases de données et la sécurité. Pour obtenir des informations concernant les modifications apportées à l'accès aux bases de données FileMaker Pro, consultez la section « Autorisations d'accès », page 33. Avant de transférer les informations depuis votre base Sécurité Web, nous vous conseillons de réfléchir à la façon dont vous pourriez bénéficier des améliorations de sécurité offertes par FileMaker Pro 7.

Pour évaluer les options de sécurité actuelles :

1. Prenez connaissance des options de sécurité et des recommandations concernant FileMaker Pro 7. Pour plus d'informations, consultez :
  - la rubrique « Protection des bases de données à l'aide de comptes et d'ensembles d'autorisations d'accès » de l'Aide de FileMaker Pro 7 ;
  - le *Guide de la sécurité FileMaker*.
2. Examinez les paramètres des autorisations des utilisateurs dans votre base Sécurité Web et prévoyez la mise en place des équivalents dans FileMaker Pro 7.

Les versions antérieures de FileMaker Pro définissaient les autorisations des utilisateurs par mot de passe et par groupe. Dans FileMaker Pro 7, toutes les autorisations d'accès sont définies en fonction des comptes et des jeux de privilèges. Pour plus d'informations sur la façon de planifier l'accès aux fichiers dans FileMaker Pro 7, consultez la section suivante.
3. Réfléchissez aux privilèges d'accès des utilisateurs que vous aurez besoin de ré-utiliser et définissez si les améliorations de la sécurité de FileMaker Pro 7 vous permettent de les définir dès maintenant.

## Planification de l'accès sécurisé aux fichiers publiés sur le Web

Pour chaque fichier de base de données à convertir :

1. Analysez la liste des utilisateurs et de leurs permissions définies pour le fichier dans votre base Sécurité Web.

Pour répertorier facilement les enregistrements d'utilisateurs, affichez les enregistrements sous forme de tableau. Ouvrez le fichier Utilisateurs Web\_, choisissez le menu **Affichage > Afficher sous forme de tableau** et redimensionnez les colonnes pour afficher toutes les informations de chaque utilisateur.

**Astuce** Vous pouvez imprimer la liste en choisissant le menu **Fichier > Imprimer**.

2. Analysez toutes les restrictions de rubrique définies dans le fichier de votre base Sécurité Web.

Là encore, vous pouvez afficher tous les enregistrements de restriction sous forme de tableau et les imprimer. Ouvrez le fichier Rubriques Web\_, choisissez le menu **Affichage > Afficher sous forme de tableau**, redimensionnez les colonnes pour afficher les paramètres de restriction des rubriques pour chaque fichier défini dans Rubriques Web\_, puis choisissez le menu **Fichier > Imprimer**.

3. Examinez les enregistrements d'utilisateur existants dans votre base Sécurité Web.

- Consultez les enregistrements d'utilisateurs existants et supprimez ceux qui ne sont plus utilisés.
- Définissez pourquoi les enregistrements utilisateurs ont été configurés ainsi et de quelle façon ils sont utilisés par la base de données. Par exemple, les paramètres de plusieurs utilisateurs sont-ils identiques ? Si tel est le cas, la collection des utilisateurs représente un « groupe » dans les versions antérieures de FileMaker Pro, ce qui peut se traduire par un jeu de privilèges partagé par plusieurs utilisateurs dans FileMaker Pro 7.
- Décidez du nombre de comptes uniques dont vous aurez besoin.
- Prenez en compte le nombre de comptes que vous aviez et décidez s'il est plus logique de les créer manuellement dans les fichiers convertis ou d'utiliser ScriptMaker pour créer des comptes. Si vous devez créer des comptes pour plus de 25 utilisateurs et que vous connaissez bien ScriptMaker, il est conseillé d'automatiser la création des comptes à l'aide d'un script.

**Remarque** ScriptMaker peut créer des comptes et attribuer des jeux de privilèges pour vous, mais vous devez créer manuellement les jeux de privilèges dans FileMaker Pro 7 avant d'exécuter le script.

4. Examinez les restrictions des rubriques existantes définies pour chaque fichier dans votre base Sécurité Web.

Les paramètres de restriction des rubriques doivent être définis de la même façon que les autorisations d'accès dans les bases de données converties.

5. Dressez une liste complète des nouveaux jeux de privilèges nécessaires pour tous les utilisateurs.
  - Identifiez les règles d'accès spécifiques pour chaque jeu de privilèges. Les nouveaux privilèges d'accès de FileMaker Pro 7 offrent une méthode de sécurité intégrée, sans qu'une maintenance de la base Sécurité Web séparée ne soit nécessaire. Vous pouvez restreindre l'accès par table, enregistrement ou modèle, en fonction des listes de valeurs, des scripts, de la façon dont les fichiers sont partagés (jeux de privilèges étendus) ou de certaines fonctions comme l'impression, l'exportation de données ou l'obligation pour les utilisateurs de modifier leur mot de passe régulièrement (autres privilèges). Pour plus d'informations, consultez la section « Création d'ensembles d'autorisations d'accès » de l'Aide de FileMaker Pro 7.

**Remarque** Les privilèges d'accès s'appliquent à un fichier, toutes les tables doivent donc être situées dans un seul fichier. Si vous avez converti un fichier relationnel, il faut peut-être combiner les tables dans un seul fichier avant de configurer les comptes et les jeux de privilèges.

  - Essayez d'établir des jeux de privilèges pouvant être partagés par des utilisateurs possédant les mêmes restrictions d'accès. Vous aurez besoin de jeux de privilèges séparés si vous devez restreindre l'accès à certaines zones d'une base de données pour certains utilisateurs, mais pas pour tous.

**Remarque** Les limitations de rubriques **Ne pas rechercher** et **Modifier si exact**, disponibles dans la base Sécurité Web, ne sont pas prises en charge dans FileMaker Pro 7.
6. Créez une liste complète de tous les utilisateurs en attribuant les jeux de privilèges requis pour chaque compte utilisateur (feuille de calcul des comptes utilisateurs et privilèges).

**Important** Cette feuille de calcul contient les informations complètes de connexion, il est donc important qu'elle reste confidentielle.
7. Définissez si vous allez créer des comptes manuellement (voir la section suivante) ou utiliser un script pour créer des comptes dans votre fichier de base de données converti (consultez la section « Utilisation de ScriptMaker pour créer des comptes »).

## **Création manuelle de comptes**

Pour créer manuellement des comptes :

1. Effectuez les tâches répertoriées dans la section « Planification de l'accès sécurisé aux fichiers publiés sur le Web » ci-dessus.
2. Suivez les instructions de ce guide pour convertir votre fichier de base de données.

Pour plus d'informations, consultez la section « Conversion de vos fichiers de base de données », page 21.
3. Créez les jeux de privilèges requis identifiés au cours de la planification.

Pour plus d'informations, consultez la section « Création d'ensembles d'autorisations d'accès » de l'Aide de FileMaker Pro 7.
4. Créez un compte pour chaque utilisateur répertorié dans la feuille de calcul des comptes utilisateurs et privilèges.

Pour plus d'informations, consultez la section « Création de comptes » de l'Aide de FileMaker Pro 7.
5. Testez les comptes utilisateurs et les jeux de privilèges avant de mettre le fichier converti à disposition des utilisateurs. Vous trouverez des suggestions de tests dans le *Guide de la publication Web instantanée FileMaker*.

## Utilisation de ScriptMaker pour créer des comptes

**Remarque** Un script peut créer des comptes dans votre fichier de base de données et leur attribuer des jeux de privilèges, mais vous devez créer manuellement les jeux de privilèges.

Pour utiliser un script afin de transférer des informations de comptes depuis votre base Sécurité Web :

### Répertoriez les utilisateurs et attribuez les jeux de privilèges.

Effectuez les tâches répertoriées dans la section « Planification de l'accès sécurisé aux fichiers publiés sur le Web », page 78.


### Convertissez votre base de données et votre base Sécurité Web au format FileMaker Pro 7.

Suivez les instructions de ce guide pour convertir votre fichier et la base Sécurité Web. Pour plus d'informations, consultez la section « Conversion de vos fichiers de base de données », page 21.

### Définissez votre base de données de façon à ce qu'elle accepte les informations d'utilisateurs provenant de la base Sécurité Web.

Avant de pouvoir intégrer des informations de comptes stockées dans votre fichier Sécurité Web, vous devez procéder aux modifications suivantes sur votre fichier de base de données converti :

- Définissez une référence externe vers le fichier Utilisateurs Web\_.fp7. Cette référence externe apparaît sous la forme d'une occurrence de table dans le graphique des liens du fichier converti.
- Ajoutez un modèle nommé Utilisateurs Web\_ affichant les enregistrements des occurrences de la table de Utilisateurs Web\_.fp7. Ce modèle vous aide à vérifier les informations que le script transfère depuis le fichier Utilisateurs Web\_.fp7.
- Dans votre fichier de base de données, créez les jeux de privilèges dont vous aurez besoin pour attribuer les nouveaux comptes après avoir exécuté le script.

1. Ouvrez le fichier de base de données converti, choisissez le menu Fichier > Définir > Base de données, puis cliquez sur l'onglet Liens pour afficher le graphique des liens.
  2. Cliquez sur Ajouter table .
  3. Dans la boîte de dialogue Spécifier une table, cliquez dans la liste Fichier, choisissez Ajouter une référence de fichier, recherchez et sélectionnez Utilisateurs Web\_.fp7, cliquez sur Ouvrir, puis sur OK pour fermer la boîte de dialogue Spécifier une table.
- Une occurrence de table pour Utilisateurs Web\_.fp7 apparaît dans le graphique des liens.
4. Cliquez sur OK pour fermer la boîte de dialogue Définir la base de données.
  5. Utilisez l'assistant Nouveau modèle/rapport pour créer un modèle dans votre fichier de base de données. Cliquez sur Tout ajouter pour créer des rubriques de modèle pour chaque rubrique présente dans le fichier Utilisateurs Web\_.fp7.

Pour plus d'informations sur la création de modèles, consultez la section « Création d'un modèle » de l'Aide de FileMaker Pro 7.

6. Créez les jeux de privilèges identifiés au cours de la planification.

Pour plus d'informations, consultez la section « Création d'ensembles d'autorisations d'accès » de l'Aide de FileMaker Pro 7.

**Créez un script pour transférer les informations d'utilisateurs depuis le fichier Utilisateurs Web\_.fp7.**

Elaborez un script pour créer des comptes dans votre fichier de base de données en fonction des enregistrements présents dans Utilisateurs Web\_.fp7.

Pour plus d'informations sur l'élaboration de scripts, consultez la section « Création et modification de scripts à l'aide de ScriptMaker » de l'Aide de FileMaker Pro 7.

**Script d'exemple**

Le script suivant atteint le premier enregistrement de Utilisateurs Web\_.fp7, puis crée un compte dans votre fichier de base de données pour chaque enregistrement d'utilisateur rencontré dans le fichier Utilisateurs Web\_.fp7. Lorsque les informations de tous les enregistrements ont été transférées, le script retourne au modèle affiché avant l'exécution et vous informe que son exécution est terminée.

**Remarque** Ce script attribue le jeu de privilèges Accès en lecture seule à tous les comptes. Si un pourcentage important d'utilisateurs partagent le même jeu de privilèges, vous pouvez nommer ce jeu dans le script et modifier manuellement les privilèges pour les comptes ayant besoin d'un autre jeu de privilèges après l'exécution du script. Vous pouvez également modifier le script en y ajoutant les actions de script Si et Sinon pour attribuer les jeux de privilèges personnalisés adéquats à chaque compte. Si vous prévoyez d'attribuer des jeux de privilèges personnalisés à l'aide d'un script, vous devez les définir avant d'exécuter le script.

```

Activer modèle ["Utilisateurs Web_" (Utilisateurs Web_)]
Afficher enreg/requête/page
  [Première]
Boucle
  Ajouter compte [Nom du compte : Utilisateurs Web_::Utilisateur; Mot
de passe :
  Utilisateurs Web_::Mot de passe; Ensemble d'autorisations d'accès :
"[Accès en lecture seule]"]
  Fin de boucle si [Obtenir (NuméroEnregistrement) = Obtenir
(NombreFichesTrouvées)]
  Afficher enreg/requête/page
  [Suivante; Fin de script après dernière]
Fin de boucle
Activer modèle [modèle d'origine]
Signal sonore
Ouvrir boîte dial. person. [Message : "Terminé."; Boutons : "OK"]

```

**Exécutez le script pour transférer les informations d'utilisateurs depuis le fichier Utilisateurs Web\_.fp7.**

1. Exécutez le script pour créer des comptes dans votre fichier de base de données.  
**Remarque** Le nom d'un compte doit nécessairement être unique. Si vous avez défini des doublons de noms de compte dans votre base Sécurité Web, FileMaker Pro affiche une erreur lorsque le script s'exécute et ne crée pas de compte en double.
2. Si vous avez utilisé le script ci-dessus sans le modifier pour attribuer des jeux de privilèges spécifiques, utilisez la feuille de calcul des comptes utilisateurs et privilèges créée plus tôt pour attribuer le jeu de privilèges adéquat à chaque compte.  
Pour plus d'informations, consultez la section « Modification de comptes existants » de l'Aide de FileMaker Pro 7.
3. Testez les comptes utilisateurs et les jeux de privilèges avant de mettre le fichier converti à disposition des utilisateurs. Vous trouverez des suggestions de tests dans le *Guide de la publication Web instantanée FileMaker*.

**Astuce** L'exemple fourni ici présente l'un des moyens d'utiliser ScriptMaker pour automatiser la création de comptes. Selon l'utilisation faite de la base de données, vous pouvez laisser les utilisateurs créer leurs propres comptes à l'aide d'un script exécuté lors de leur première connexion. A l'aide de l'action de script Ajouter compte et des rubriques Texte globales sur un modèle particulier, vous pouvez créer un script permettant aux utilisateurs d'ajouter un compte attribué à un jeu de privilèges par défaut que vous définissez. Vous pouvez ensuite ré-attribuer les jeux de privilèges si nécessaire. Pour plus d'informations sur l'élaboration de scripts, consultez la section « Création et modification de scripts à l'aide de ScriptMaker » de l'Aide de FileMaker Pro 7.

# Chapitre 6

## Considérations concernant les fichiers et interfaces associés

Si la base de données à convertir utilise des fichiers et technologies associés (comme des modules), prenez bien connaissance des modifications suivantes concernant l'interaction de ces technologies avec FileMaker Pro 7.

### **Reconfiguration des fichiers associés du fait de l'amélioration de la sécurité**

Les interfaces externes, les Apple Event et ActiveX sont directement affectés par le nouveau modèle de sécurité de FileMaker Pro 7 et doivent être reconfigurés après la conversion du fichier pour connecter une base de données FileMaker à l'aide des informations de compte et de mot de passe. Pour plus d'informations, consultez la section « Autorisations d'accès », page 33 et la rubrique « A propos des comptes, ensembles d'autorisations d'accès et autorisations d'accès étendus » de l'Aide de FileMaker Pro 7.

### **Lancement de FileMaker Pro à l'aide d'une URL**

Vous pouvez utiliser une URL pour démarrer FileMaker Pro et ouvrir une base de données distante partagée (par exemple dans un hyperlien sur une page Web ou dans un script FileMaker Pro contenant l'action de script Ouvrir URL). La syntaxe pour démarrer FileMaker Pro via une URL a été modifiée dans FileMaker Pro 7 et requiert désormais que vous fournissiez vos informations de compte et de mot de passe.

#### **Exemple**

##### **Dans les versions antérieures de FileMaker Pro**

FMP5://secret@192.168.10.0/  
Mes+Adresses.fp5

##### **Dans FileMaker Pro 7**

FMP7:MonCompte:MonMotdePasse@192.168.10.0/  
Mes+Adresses.fp7

Pour plus d'informations, consultez la section « Ouverture de bases de données partagées à distance à l'aide d'une URL » dans l'Aide de FileMaker Pro 7.

### **Références aux objets dont les noms ont été modifiés pendant la conversion**

Au cours de la conversion, les noms des objets (comme les noms des liens) utilisant des mots réservés ou les noms de rubriques utilisant des caractères incorrects sont légèrement modifiés afin d'être correctement évalués dans FileMaker Pro 7. Si des fichiers interagissant avec une base de données convertie font référence aux objets renommés, le nom de l'objet doit être modifié dans la référence également. Pour plus d'informations, consultez les sections « Mots réservés », page 54 et « Caractères et mots incorrects dans les noms de rubrique utilisés dans les calculs », page 54.

## Modules

Assurez-vous que l'utilisation des modules et fonctions externes dans FileMaker Pro 7, FileMaker Server 7 Advanced ou le Moteur de publication Web de FileMaker Server a été vérifié. Les modules fonctionnant avec FileMaker Pro 6 sous Mac OS X ou Windows 2000 sont sûrement compatibles avec FileMaker Pro 7, mais ils ne tireront pas profit des nouvelles fonctions de la version 7.

Si vous avez acquis des modules développés par un fournisseur tiers, contactez ce dernier pour obtenir plus d'informations concernant la compatibilité ou pour savoir s'il possède une version plus récente bénéficiant des fonctions de FileMaker Pro 7.

Si vous êtes développeur de module, vérifiez le comportement des modules et leur fonctionnalité dans FileMaker Pro 7.

- Les modules dépendant de plusieurs compatibilités API peuvent ne pas fonctionner correctement avec FileMaker Pro. Par exemple, dans certains cas, les modules peuvent tenter d'utiliser des interfaces non documentées et font des suppositions sur leur comportement, alors que celui-ci a changé dans cette version. Pour plus d'informations sur le développement de modules pour FileMaker Pro 7, consultez le *Guide du développeur FileMaker Developer*.
- Les modules rédigés pour fonctionner avec FileMaker Pro 6 Unlimited (et versions antérieures) et FileMaker Pro 7 ne fonctionnent pas nécessairement lors de l'utilisation de la publication Web avec FileMaker Server Advanced et le Moteur de publication Web. Vérifiez la prise en charge de ces environnements auprès du fournisseur du module.
- L'évaluation accélérée dans FileMaker Pro 7 peut produire des erreurs dans les fichiers créés avec des versions antérieures de FileMaker Pro si un module attend une évaluation complète. Pour plus d'informations, consultez la section « Evaluation de calcul accélérée », page 59.
- Pour plus d'informations sur l'emplacement de l'installation des modules requis pour la publication Web dans FileMaker Pro 7, consultez le *Guide d'installation de la Publication Web avancée de FileMaker Server*.

## Modification des modules Local Data Access Companion (LDAC) et Remote Data Access Companion (RDAC) en ODBC/JDBC dans FileMaker Server Advanced

### Partage d'informations avec d'autres applications (Windows)

Les modules Local Data Access Companion (LDAC) et Remote Data Access Companion (RDAC) ne sont plus pris en charge. En outre, l'accès aux bases de données est désormais contrôlé par des comptes, des jeux de privilèges et des jeux de privilèges étendus, et non plus par des groupes et des mots de passe.

Si une base de données convertie utilisait les modules LDAC ou RDAC pour partager des informations provenant d'une source de données ODBC, il vous faut redéfinir manuellement les paramètres de partage et des groupes d'utilisateurs et des mots de passe dans FileMaker Pro 7 pour une utilisation avec ODBC/JDBC.

**Remarque** La prise en charge ODBC/JDBC de FileMaker Pro 7 permet d'accéder à votre base de données sur un ordinateur local. Si vous faisiez appel au module RDAC pour accéder à des informations provenant de sources de données situées sur un ordinateur en réseau, vous avez désormais besoin de FileMaker Server 7 Advanced. Pour plus d'informations, consultez le *Guide de l'administrateur FileMaker Server*.

Après la conversion :

- Activez le partage ODBC/JDBC de la base de données (menu Edition > Partage > ODBC/JDBC).
- Vérifiez que les comptes utilisateurs accédant à la base de données possèdent le privilège étendu Accès via ODBC/JDBC.
- Si votre base de données était précédemment protégée par un mot de passe, vous devez mettre l'application à jour avec ODBC/JDBC pour accéder à votre base de données à l'aide d'un nom de compte et d'un mot de passe.

Pour plus d'informations, consultez la section « Autorisations d'accès », page 33 et la rubrique « Partage des données FileMaker Pro via ODBC ou JDBC (Windows) » de l'Aide de FileMaker Pro 7 ou le *Guide du développeur ODBC et JDBC FileMaker*.

### **Accès aux sources de données ODBC**

Les pilotes utilisés dans les versions antérieures de FileMaker Pro pour accéder aux informations provenant d'une source de données devraient fonctionner correctement dans FileMaker Pro 7. Toutefois, les utilisateurs ne pourront utiliser des pilotes ODBC mis à jour pour FileMaker Pro 7 que si vous redéfinissez vos sources de données afin qu'elles utilisent votre nouveau pilote. Pour plus d'informations, consultez la rubrique « Accès à des sources de données ODBC au moyen de FileMaker Pro » de l'Aide de FileMaker Pro 7 ou consultez le manuel *Installation des pilotes clients ODBC et JDBC FileMaker*. Si votre base de données utilise un script pour importer des informations provenant d'une source ODBC, consultez la section « Actions de script Importer enregistrements et Exporter enregistrements », page 69.

### **Renommage de la bibliothèque ActiveX**

Les solutions ActiveX devraient être converties et fonctionner correctement dans FileMaker Pro 7. La seule modification importante dans FileMaker Pro 7 est le nom de la bibliothèque ActiveX qui passe de FMPRO50Lib à FMPRO70Lib. Après la conversion, vous devez créer manuellement une occurrence de FileMaker Pro dans Visual Basic comme il est indiqué ci-après :

```
Dim FMProApp as FMPRO70Lib.Application
```

**Remarque** Pour prendre en charge le nouveau modèle d'autorisation d'accès dans FileMaker Pro 7, la méthode Documents.Open(NomFichier As String, MotPasse As String) a été modifiée en Documents.Open(NomFichier As String, NomCompte As String, MotPasse As String). Si les paramètres NomCompte et MotPasse sont vides, le fichier est ouvert avec le compte Invité.

## Modification des Apple Event dans FileMaker Pro 7 (Mac OS)

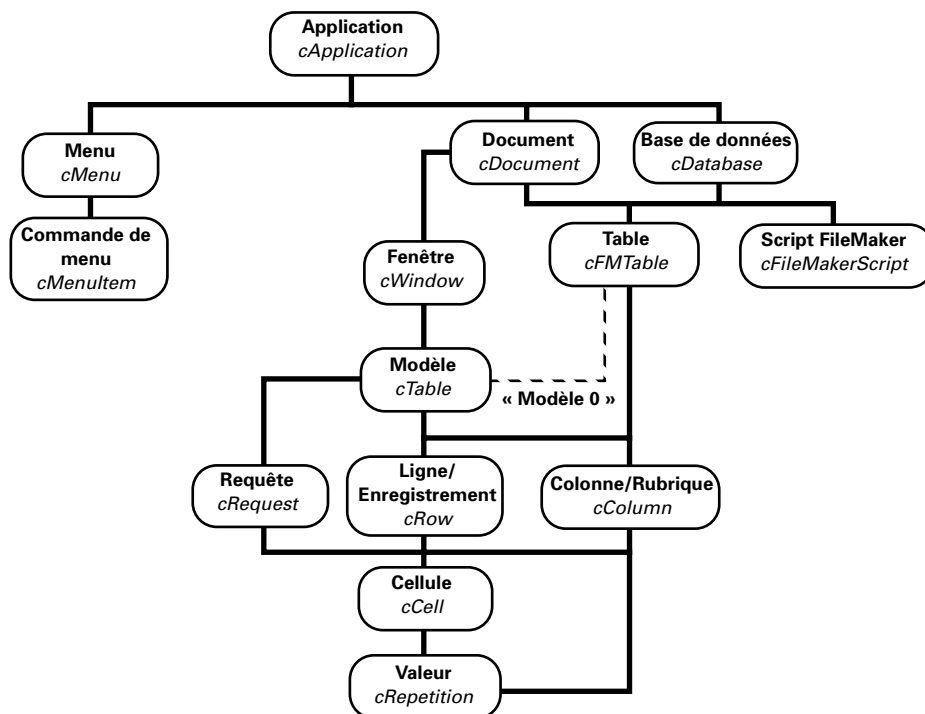
La prise en charge des Apple Event dans FileMaker Pro 7 a été modifiée pour accepter les fichiers composés de plusieurs tables ainsi que les autres nouvelles fonctions. Les fichiers FileMaker Pro 6 et de versions antérieures sont convertis sous la forme de fichiers à une seule table, c'est pourquoi, en règle générale, un AppleScript créé pour fonctionner avec des fichiers FileMaker Pro 6 continuera de fonctionner lorsque les fichiers sont convertis pour FileMaker Pro 7. Toutefois, vous devrez peut-être modifier les AppleScript existants car les fichiers de bases de données sont modifiés pour utiliser plusieurs tables ainsi que les autres nouvelles fonctions de FileMaker Pro 7.

Pour obtenir une description complète de la prise en charge des Apple Event dans FileMaker Pro 7, consultez la base de données de référence sur les Apple Events de FileMaker Pro, située dans FileMaker Pro 7/Extras en Français/Apple Events/Apple Events Reference.fp7.

Vous trouverez ci-après un résumé des principales modifications apportées à la prise en charge des Apple Event dans FileMaker Pro 7.

### Nouveau modèle d'objet

FileMaker Pro 7 utilise le modèle d'objet suivant pour les Apple Event :



FileMaker Pro fournit une *hiérarchie par défaut*, un ensemble de conditions par défaut, pour raccourcir les scripts et déterminer les objets à utiliser si aucun n'est indiqué.

#### Lorsque cet objet n'est pas indiqué

#### FileMaker Pro lui substitue cet objet

modèle	table active
table	table n°1
enregistrement n°1 du document n°1	enregistrement n°1 de la table n°1 du document n°1

## Modifications apportées aux fonctionnalités

### Nouvel objet « table »

Un nouvel objet, `table`, a été ajouté au modèle d'objet pour prendre en charge les fichiers à plusieurs tables que FileMaker Pro 7 peut créer. Ce nouvel objet `table` possède la valeur de constante `cFMTable`.

Les rubriques de l'objet `table` `cFMTable` correspondent aux rubriques réelles définies dans la table. Les rubriques sont exprimées comme appartenant à l'objet `cColumn`. Les enregistrements `cRow` correspondent au nombre total d'enregistrements de la même table. Toutefois, les rubriques dans l'objet modèle `cTable` correspondent uniquement aux rubriques `cColumn` définies dans ce modèle et les enregistrements `cRow` correspondent au nombre d'enregistrements dans le jeu d'enregistrements trouvés pour ce modèle.

Les versions antérieures de FileMaker Pro (6.x et antérieures) définissaient un modèle spécial, `modèle 0`, avec un index `0`, pour que la personne composant le script ait accès à la seule table de la base de données. FileMaker Pro 7 prend toujours en charge le concept du modèle `0` pour la compatibilité avec les versions antérieures, mais le modèle `0` ne peut être utilisé que pour représenter la table n°1 de la base de données.

L'utilisation de l'index `0` pour les modèles génère un indicateur d'objet pour la table n°1 d'une base de données FileMaker Pro. La valeur de la propriété `pKind` d'un objet `cFMTable` est `table` et `affichage` pour `cTable` (modèle). Pour accéder aux rubriques d'autres tables, utilisez l'objet `table` `cFMTable`. Pour des raisons de clarté et de compatibilité avec les versions suivantes, il est recommandé de convertir les scripts existants pour utiliser l'objet `table` au lieu du modèle `0`.

Les éléments `cColumn` d'un objet `cTable` correspondent aux rubriques apparaissant sur un modèle FileMaker Pro, alors que les éléments `cColumn` d'un objet `cFMTable` correspondent aux rubriques telles qu'elles apparaissent pour cette table dans la boîte de dialogue Définir la base de données. Pour afficher les rubriques d'une table, choisissez le menu Fichier > Définir > Base de données, cliquez sur l'onglet Rubriques et sélectionnez la table dans la liste Table.

**Remarque** `cTable`, la valeur de constante pour les objets modèle dans les versions antérieures de FileMaker Pro, est toujours prise en charge. La correspondance de l'objet modèle avec `cTable` n'a pas été modifiée.

### Nouvel objet « fenêtre »

FileMaker Pro 7 prend en charge la possibilité d'afficher plusieurs fenêtre par document. Lorsqu'une fenêtre est référencée par index (`fenêtre n°1`, `fenêtre n°2`, etc.), les fenêtres sont considérées comme étant organisées en fonction de leur ordre à l'écran. Par exemple, si la `fenêtre n°1` est la fenêtre au premier plan, la `fenêtre n°2` est celle qui se trouve juste derrière la fenêtre au premier plan, etc., quel que soit le document auquel ces fenêtres sont liées.

Pour référencer les fenêtres en fonction de leur lien à un document spécifique, utilisez la syntaxe `fenêtre n°1 du document n°1`, où `fenêtre n°1 du document n°1` est la première fenêtre créée pour le document n°1.

Il n'est pas nécessaire d'indiquer l'objet fenêtre si vous utilisez les propriétés de l'enregistrement et du modèle actifs. Par exemple, une instruction telle que `tell application "FileMaker Pro" to get current record` renvoie une référence vers l'enregistrement actif depuis la fenêtre au premier plan.

### **Nouvel objet « valeur »**

Une seule cellule peut contenir plusieurs valeurs. L'objet valeur offre plus de contrôle sur les données accédées depuis la base de données.

La valeur n°1 de la cellule n°1 de la fenêtre n°1 représente la première cellule affichée sur le modèle actif de la fenêtre. Par exemple, si une cellule contient 5 valeurs et que le format du modèle de cette cellule est défini pour n'afficher que les valeurs n°2 à 4, alors la valeur n°1 de la cellule n°1 de la fenêtre n°1 contiendra les données de la valeur n°2.

Pour définir les données des valeurs non visibles, utilisez la syntaxe valeur n°1 de la cellule n°1 de la table n°1, ce qui renvoie alors les données de la valeur n°1.

### **Modification de l'ordre des rubriques**

Pour les Apple Event, l'ordre des rubriques d'une table `cFMTable` suit l'ordre de création des rubriques. (Pour afficher l'ordre de création des rubriques d'une table, choisissez le menu Fichier > Définir > Base de données, cliquez sur l'onglet Rubriques, sélectionnez la table dans la liste Table et choisissez Afficher par ordre de création.) Au contraire, l'ordre des rubriques d'un modèle `cTable` est l'ordre graphique dans lequel les rubriques apparaissent sur le modèle, du haut à gauche vers le bas à droite.

Si une application envoie un événement Lire les infos sur une instruction enregistrement de modèle, requête de modèle ou modèle, les données seront renvoyées dans l'ordre graphique. Si une application envoie un événement Lire les infos sur une instruction enregistrement de table ou table, les données seront renvoyées dans l'ordre de création. Si la rubrique est de type Date, Heure, Horodatage ou Nombre, les données seront renvoyées dans le même format que sur le modèle (format défini dans les boîtes de dialogue Format de date, Format d'heure et Format de nombre).

Lorsque vous utilisez l'événement Fixe les données avec un objet enregistrement, requête, table ou modèle, les données devraient être renvoyées dans le même ordre que si elles étaient récupérées à l'aide d'un événement Lire les infos envoyé sur cet objet.

### **Modifications d'impression**

Le comportement d'impression des Apple Event dans FileMaker Pro 7 a été modifié pour supprimer entièrement l'interface utilisateur. Pour fournir une assistance à l'impression, trois paramètres optionnels ont été ajoutés à la commande d'impression.

de page, à page, avec copies

Si l'un de ces paramètres optionnels n'est pas indiqué avec la commande, FileMaker Pro 7 utilise les valeurs par défaut enregistrées avec le fichier.

# Index

## A

Accès en lecture seule, ensemble d'autorisations d'accès 35  
Accès étendu, autorisations 35, 36  
Accès intégral, ensemble d'autorisations d'accès 35  
Accès, chemins d'accès relatifs 38  
Action de script Activer enregistrement lié 68  
Action de script Activer modèle 66  
Action de script Afficher/masq. réglette texte 69  
Action de script Convertir fichier 67  
Action de script Enregistrer une copie 69  
Action de script Exécuter recherche 67  
Action de script Exécuter script 68  
Action de script Exporter enregistrements 69  
Action de script Importer enregistrements 69  
Action de script Imprimer 69  
Action de script Ouvrir 67  
Action de script Ouvrir à distance 67  
Action de script Rafraîchir fenêtre 68  
Action de script Rétablir enreg./requête 68  
Action de script Sélectionner fenêtre 68  
Actions de script Configuration impression, conversion 47  
ActiveX 85  
Alias 39  
Années, format deux chiffres 44  
Apple Event 86  
AppleScript 86  
Arrondi des nombres 59  
Arrondi en virgule fixe 59  
Arrondi en virgule flottante 59  
Astérisques 39  
Autorisations d'accès étendues 35, 36  
Autorisations d'accès, détails 33

## B

Base Sécurité Web 77  
Bases de données, publication sur le Web 73  
Bouton Distant 38  
Boutons 42

## C

Calculs accélérés 59  
Calculs booléens  
  alphabétiques dans les rubriques Nombre 49  
  détails 63  
Calculs logiques 49  
Caractères alphabétiques  
  dans les rubriques Nombre 49  
  séparateurs de date 49  
Caractères et mots réservés 54  
Caractères génériques 39  
Caractères incorrects 54  
CDML 75  
Césure des mots 43  
Chemin d'accès local 53  
Chemin FMNET 67  
Chemins d'accès  
  fonction Obtenir(CheminFichier) 53  
  relatifs 38  
Compte Admin 18, 34  
Compte Invité 31, 34  
Comptes  
  conversion de la base Sécurité Web 77  
  détails 33  
Contrôle, rubriques 58  
Conversion de fichiers  
  en tables 43  
  planification 11  
  plusieurs 23  
  présentation 9  
  test 18  
  unique 21  
  vérification des modifications 16  
  versions 1.x et 2.x 25  
Conversion de lots de fichiers 23  
Conversion des dates 44  
Conversion.log, fichier 22, 28  
Correcteur orthographique 40

## D

Dates, conversion 44  
Dépannage de la conversion des fichiers 27  
Deux-points, dans les rubriques Date 49  
Dictionnaires personnalisés 41  
Disque dur 12

Distinction majuscules-minuscules 34, 44, 46  
Document, préférences 34, 40  
Dossiers 23

## E

Éléments incorrects, caractères 54  
Éléments réservés, mots 54  
Enregistrer le chemin relatif uniquement, option 38  
Ensembles d'autorisations d'accès  
  détails 33  
  par défaut 35  
Espace disque 12  
Extensions de fichier  
  fichiers convertis 22, 25  
  renvoyées par des fonctions 62

## F

Fermeture d'un fichier, exécution de scripts 72  
Fichiers  
  conversion  
    en tables 43  
    planification 11  
    plusieurs 23  
    présentation 9  
    test 18  
    unique 21  
    Vérification des modifications 16  
    versions 1.x et 2.x 25  
  migration 11  
  ouverture  
    action de script Ouvrir à distance 67  
    plusieurs 23  
  références 38  
Fichiers de solution d'exécution 36, 76  
Fichiers externes, pointeurs 38  
Fichiers multi-utilisateur 35, 41  
Fichiers PICT dans les rubriques Multimédia 50  
Fichiers vidéo 75  
FileMaker Developer 76  
FileMaker Pro versions 1.x et 2.x 25  
FileMaker Server 75, 76  
FileMaker, partage réseau 35  
Fonction ETAT(Erreur) 64, 72  
Fonction ETAT(PartageWeb) 74  
Fonction MAINTENANT 60  
Fonction Mod 62  
Fonction Obtenir(DateActuelle) 60  
Fonction Obtenir(DernièreErreur) 64

Fonction Obtenir(NomCompte) 64  
Fonction Obtenir(NomUtilisateur) 64  
Fonction ObtenirNombre 60  
Fonction Remplace2 49, 60  
Fonctions de texte  
  césure des mots 43  
  renommées 50  
  rubriques Nombre 60  
Fonctions Etat 51  
Fonctions externes 59  
Fonctions japonaises 54  
Fonctions Obtenir 51  
Formats de fichiers, pris en charge pendant la  
  conversion 24

## G

Glisser-déposer des fichiers 23  
Graphique des liens 43  
Graphiques 40  
Groupes  
  détails 35  
  fonction ETAT(Groupes) 53

## I

ID d'enregistrement 53  
ID de lien 51  
ID de script 70  
Index 45

## J

JDBC 84  
Jeux de privilèges  
  conversion de la base Sécurité Web 77  
Journal, conversion 22, 28

## L

LDAC (Remote Data Access Companion) 84  
Liens  
  détails 43  
  dupliqués 30  
Listes de valeurs, pointeurs 38

## M

Masquage de fichiers multi-utilisateur 41  
Messages 28  
Messages d'erreur 28  
Messages d'état 28

Metafile Windows dans les rubriques  
 Multimédia 50  
 Migration de fichiers 11  
 Modèles 42  
 Modules externes 74, 76  
 Mots de passe  
   dépannage 27  
   détails 33  
 Mots de passe vierges 34  
 Mots réservés 54  
 Multimédia, rubriques 50

## N

Nom des fichiers convertis 22  
 Nombres, arrondi 59  
 Noms de fichier  
   entièrement spécifiés 43  
 Noms de fichiers  
   nom des fichiers convertis 22, 25  
 Noms de script 70  
 Noms des scripts 30  
 Noms incorrects dans les calculs 54

## O

Objets des modèles 42  
 Objets dupliqués 30  
 ODBC 84  
 Opérateurs de comparaison 57  
 Opérateurs, types de rubriques 55  
 Options de fichier 34, 40  
 Ouverture d'un fichier, exécution de scripts 72  
 Ouverture de fichiers 23

## P

Paramètres 55  
 Paramètres d'impression, perdus (Windows) 47, 69  
 Paramètres de fonction 55  
 Paramètres par défaut, ensembles  
   d'autorisations d'accès 35  
 Partage  
   FileMaker Mobile 36  
   ODBC 36, 84  
   réseau 35  
   Web 36, 78  
 Pointeurs vers des fichiers 38  
 Points-virgules, dans les calculs 55  
 Polices 42

Polices OpenType 42  
 Polices TrueType 42  
 Préférences de document 34, 40  
 Priorité, opérateurs 58  
 Programmes, FileMaker Server 76  
 Publication de bases de données sur le Web 77  
 Publication sur le Web 73  
 Publication Web instantanée 75  
 Publication Web personnalisée 75

## R

Rapport sur la structure des bases de données 20  
 Rapports 44  
 Rapports récapitulatifs 44  
 RDAC (Remote Data Access Companion) 84  
 Références externes  
   caractères génériques 39  
   dans les actions de script 72  
   détails 37  
   dupliquées 30, 32  
 Références externes nommées 39  
 Réseau, partage 35  
 Respect des majuscules  
   indexation 46  
   mots de passe 34  
   tri 44  
 Rotation de rubriques 65  
 Rubriques  
   contrôlées 58  
   définies comme des boutons 42  
   dupliquées 30  
   Multimédia 50  
   multivaluées 65  
   noms incorrects 29  
   soumises à une rotation 65  
 Rubriques Calcul  
   accélération, calculs 59  
   détails 50  
   types de rubriques 55  
 Rubriques Date 49, 58  
 Rubriques de type Global 48  
 Rubriques Heure 49, 58  
 Rubriques Horodatage 58  
 Rubriques multivaluées 65  
 Rubriques Nombre 49

## **S**

Saisie de données uniquement, ensemble d'autorisations d'accès 35

Scripts

- à l'ouverture d'un fichier 72
- à la fermeture d'un fichier 72
- conversion de la base Sécurité Web 80
- détails 65
- pointeurs 38
- suspension 72

Scripts de démarrage 72

Séparateurs

- dans les calculs 55
- rubriques Date 49

Signe plus, dans les rubriques Date 49

Solutions d'exécution 36, 76

Spécification des noms complets 43

Stockage, global 48

Styles de texte 42

## **T**

Tables 43

Tables externes 43, 71

Tri d'enregistrements 44

- focus après le tri 70
- jeux d'enregistrements trouvés vides 70

Types de rubriques 55

## **U**

User.upr 41

Utilisateurs Web\_.fp7 80

## **V**

Verrouillage des enregistrements 70

Virgules, dans les calculs 55